

ФЕДЕРАЛЬНАЯ СЛУЖБА ГОСУДАРСТВЕННОЙ СТАТИСТИКИ
*Территориальный орган Федеральной службы
государственной статистики по Пензенской области
(Пензастат)*

**ПЕНЗЕНСКАЯ ОБЛАСТЬ 2018
В ЦИФРАХ**

Статистический справочник

ОФИЦИАЛЬНОЕ ИЗДАНИЕ

г. Пенза
2019 г.

ПРЕДИСЛОВИЕ

Статистический справочник даёт краткую информацию о социально-экономическом положении Пензенской области в 2018 г. в сравнении с 2017 и 2016 гг.

Содержит основные данные, отражающие изменения в демографических процессах, на рынке труда, в социальной сфере и уровне жизни населения, на потребительском и финансовом рынках, во внешнеэкономической деятельности.

В связи с введением в статистическую практику новых классификаторов видов экономической деятельности – ОКВЭД2 (ОК 029-2014) и продукции по видам экономической деятельности – ОКПД2 (ОК 034-2014) официальная статистическая информация, начиная с итогов за 2017 г., Росстатом и его территориальными органами разрабатывается и публикуется исключительно в соответствии с ними. Поэтому ряд статистических данных по видам экономической деятельности приведён в соответствии с новыми классификаторами только за 2017 и 2018 гг.

Данные за 2018 г. по ряду показателей являются предварительными и могут быть уточнены.

В отдельных случаях незначительные расхождения между итогом и суммой слагаемых объясняются округлением данных.

В справочнике приняты условные обозначения:

г	грамм	млн	миллион
г.	год	млрд	миллиард
га	гектар	пасс.-км	пассажиро-километр
Гкал	гигакалория	р.	раз
дкл	декалитр	руб.	рубль
ед.	единица	туб	тысяча условных банок
кВт	киловатт	т	тонна
кВт.ч	киловатт-час	т-км	тонно-километр
кг	килограмм	тыс.	тысяча
км	километр	т.г.	текущий год
км ²	квадратный километр	усл.	условные
л	литр	ц	центнер
м	метр	чел.	человек
м ²	квадратный метр	шт.	штука
м ³	кубический метр	экз.	экземпляр
-	явление отсутствует		
...	данных не имеется		
0,0	небольшая величина		

1. ОСНОВНЫЕ СОЦИАЛЬНО-ЭКОНОМИЧЕСКИЕ ХАРАКТЕРИСТИКИ ПЕНЗЕНСКОЙ ОБЛАСТИ



Пензенская область образована 4 февраля 1939 г.

Областной центр – Пенза, основан в 1663 г.

Область расположена в среднем Поволжье на западном склоне Приволжской возвышенности. На севере граничит с Рязанской областью и Республикой Мордовия, на востоке – с Ульяновской, на юге – с Саратовской, на западе – с Тамбовской областями. С севера на юг область простирается на 204 км, с запада на восток – на 330 км.

Территория – 43,4 тыс. км² (0,3% территории Российской Федерации).

Сельскохозяйственные угодья – 70,1%, леса – 22,5%, водные ресурсы – 0,9% (по данным Управления Федеральной службы государственной регистрации, кадастра и картографии по Пензенской области).

Численность населения (на 1 января 2019 г.) – 1318,1 тыс. чел.

Средний возраст населения (на 1 января 2018 г.) – 42,36 года.

Плотность населения – 30,4 человек на 1 км².

Общая протяженность крупных рек (в т.ч. по территории области), км:

Сура – 841 (344);

Мокша – 656 (191);

Хопер – 979 (185).

Расстояние от Пензы до Москвы, км:

по железной дороге – 710;

по автомобильной дороге – 608.

1. ОСНОВНЫЕ СОЦИАЛЬНО-ЭКОНОМИЧЕСКИЕ ХАРАКТЕРИСТИКИ ПЕНЗЕНСКОЙ ОБЛАСТИ

Число административно-территориальных единиц

(на 1 января 2019 г.):

районов – 27;
городов областного значения – 3;
городов районного значения – 8;
внутригородских районов – 4;
поселков городского типа – 16;
сельских советов – 267.

Наиболее крупные города (число жителей на 1 января 2019 г., тыс. чел.):

Пенза – 522,3;
Кузнецк – 81,0;
Заречный – 65,2;
Каменка – 35,1;
Сердобск – 31,5.

Национальная структура населения (по данным Всероссийской переписи населения на 14 октября 2010 г. (ВПН-2010 г.), в %):

русские – 84,1;
татары – 6,2;
мордва – 3,9;
другие национальности – 2,7;
не указавшие национальность – 3,1.

Климат – умеренно-континентальный, с нарастанием континентальности с запада на восток.

Среднегодовое количество осадков – 550-680 мм.

Средняя температура:

январь – от -11°С до -13°С
июль – от +19°С до +21°С.

2. ЧИСЛЕННОСТЬ И СОСТАВ РАБОТНИКОВ, ЗАНЯТЫХ В ОРГАНАХ ГОСУДАРСТВЕННОЙ ВЛАСТИ И МЕСТНОГО САМОУПРАВЛЕНИЯ ПЕНЗЕНСКОЙ ОБЛАСТИ



Система органов государственной власти Российской Федерации включает федеральные органы государственной власти и органы государственной власти субъектов РФ. Федеральные органы исполнительной власти и органы исполнительной власти субъектов РФ по предметам совместного ведения образуют единую систему исполнительной власти в Российской Федерации.

В систему федеральных органов государственной власти входят: Президент Российской Федерации (осуществляет власть главы государства), Федеральное Собрание РФ (Совет Федерации и Государственная Дума – законодательная власть), Правительство РФ (высший орган исполнительной власти), федеральные органы исполнительной власти и их территориальные органы, федеральные суды (судебная власть). Осуществление полномочий федеральной государственной власти на всей территории России обеспечивают Президент РФ и Правительство РФ.



Государственную власть в субъектах РФ осуществляют образуемые ими органы государственной власти.

Взаимодействие федеральных органов государственной власти и органов субъектов РФ осуществляется сообразно предметам ведения, закрепленным Конституцией РФ. При этом федеральным органом исполнительной власти разрешается создавать свои территориальные органы и назначать соответствующих должностных лиц.

Государственная власть в Пензенской области осуществляется на основе разделения. Органы законодательной, исполнительной и судебной власти самостоятельны.

Законодательное Собрание Пензенской области является постоянно действующим высшим и единственным органом законодательной власти Пензенской области.

Депутаты Законодательного Собрания избираются непосредственно населением Пензенской области на основе всеобщего равного и прямого избирательного права при тайном голосовании сроком на пять лет. Правительство Пензенской области - высший исполнительный орган государственной власти Пензенской области, подотчётно Законодательному собранию по вопросам соблюдения и исполнения законов, исполнения бюджета, соблюдения установленного порядка управления и распоряжения собственностью региона.

2. ЧИСЛЕННОСТЬ И СОСТАВ РАБОТНИКОВ, ЗАНЯТЫХ В ОРГАНАХ ГОСУДАРСТВЕННОЙ ВЛАСТИ И МЕСТНОГО САМОУПРАВЛЕНИЯ ПЕНЗЕНСКОЙ ОБЛАСТИ

Губернатор Пензенской области является высшим должностным лицом Пензенской области и возглавляет Правительство Пензенской области.

С 2015 года Губернатором Пензенской области является Иван Белозерцев.

Региональное правительство состоит из членов Правительства Пензенской области – Председателя Правительства, Первого заместителя председателя, министров, а также руководителей иных исполнительных органов власти.

Исполнительными органами государственной власти Пензенской области являются министерства, департаменты, управления, комитеты, отделы и другие органы, осуществляющие отраслевое и межотраслевое управление, распорядительные, контрольные и иные функции.

В систему органов власти Пензенской области также входят судебные органы, Счетная палата, Избирательная комиссия и иные государственные органы региона.

Местное самоуправление осуществляется на всей территории Пензенской области в границах городских, сельских поселений, муниципальных районов и городских округов.



2. ЧИСЛЕННОСТЬ И СОСТАВ РАБОТНИКОВ, ЗАНЯТЫХ В ОРГАНАХ ГОСУДАРСТВЕННОЙ ВЛАСТИ И МЕСТНОГО САМОУПРАВЛЕНИЯ ПЕНЗЕНСКОЙ ОБЛАСТИ

*Численность работников федеральных органов
государственной власти на конец 2018 г.
(человек)*

	Всего
Федеральные государственные органы – всего	11450
Федеральные органы законодательной власти – всего	11
Федеральные органы исполнительной власти – всего	9618
Министерство внутренних дел РФ	5770
Министерство РФ по делам гражданской обороны, чрезвычайным ситуациям и ликвидации последствий стихийных бедствий	131
Министерство юстиции РФ	26
Федеральная служба судебных приставов	765
Государственная фельдъегерская служба РФ	30
Федеральная служба по надзору в сфере защиты прав потребителей и благополучия человека	130
Федеральная служба по надзору в сфере здравоохранения	13
Федеральная служба по труду и занятости	30
Федеральное медико-биологическое агентство	21
Федеральная служба по ветеринарному и фитосанитарному надзору	61
Федеральная служба по надзору в сфере природопользования	39
Федеральное агентство водных ресурсов	7
Федеральное агентство по недропользованию	4
Федеральное агентство по техническому регулированию и метрологии	4
Федеральное агентство по рыболовству	9
Федеральная служба по надзору в сфере транспорта	42
Федеральная налоговая служба	1189
Федеральное казначейство (федеральная служба)	341
Федеральная служба государственной регистрации, кадастра и картографии	315
Федеральное агентство по управлению государствен- ным имуществом	11

2. ЧИСЛЕННОСТЬ И СОСТАВ РАБОТНИКОВ, ЗАНЯТЫХ В ОРГАНАХ ГОСУДАРСТВЕННОЙ ВЛАСТИ И МЕСТНОГО САМОУПРАВЛЕНИЯ ПЕНЗЕНСКОЙ ОБЛАСТИ

Продолжение

	Всего
Федеральная антимонопольная служба	18
Федеральная служба государственной статистики	271
Федеральная служба по экологическому, технологическому и атомному надзору	44
Федеральная таможенная служба	17
Федеральная служба по надзору в сфере связи, ин- формационных технологий и массовых коммуникаций	28
Федеральное агентство лесного хозяйства	1
Федеральная служба войск национальной гвардии РФ (федеральная служба)	301
Федеральные органы судебной власти и прокуратуры – всего	1821
Судебный департамент при Верховном суде РФ	75
Верховные суды общей юрисдикции (республиканские, краевые, областные, районные, городские)	1048
Федеральные арбитражные суды	123
Следственный комитет РФ	157
Генеральная прокуратура РФ	418

2. ЧИСЛЕННОСТЬ И СОСТАВ РАБОТНИКОВ, ЗАНЯТЫХ В ОРГАНАХ ГОСУДАРСТВЕННОЙ ВЛАСТИ И МЕСТНОГО САМОУПРАВЛЕНИЯ ПЕНЗЕНСКОЙ ОБЛАСТИ

Численность и среднемесячная начисленная заработная плата работников государственных органов и органов местного самоуправления за 2018 г.

	Утвержде- но штат- ных единиц на конец отчетного периода	Численность работников, человек	
		фактически на конец отчетного года	среднеспи- сочная за отчетный год

Государственные органы субъектов Российской Федерации

Всего должностей в соответствии со штатным расписанием	1713	1644	1623,3
Государственные должности Российской Федерации, субъектов Российской Федерации, муниципальные должности	122	113	114,8
Должности государственной гражданской (муниципальной) службы	1512	1461	1438,1
Другой персонал, состоящий в штате организации	79	70	70,4

Органы местного самоуправления и избирательные комиссии МО

Всего должностей в соответствии со штатным расписанием	5481	5393	5256,2
Государственные должности Российской Федерации, субъектов Российской Федерации, муниципальные должности	6	5	5,0

2. ЧИСЛЕННОСТЬ И СОСТАВ РАБОТНИКОВ, ЗАНЯТЫХ В ОРГАНАХ ГОСУДАРСТВЕННОЙ ВЛАСТИ И МЕСТНОГО САМОУПРАВЛЕНИЯ ПЕНЗЕНСКОЙ ОБЛАСТИ

Продолжение

	<i>Утвержде- но штат- ных единиц на конец отчетного периода</i>	<i>Численность работников, человек</i>	
		<i>фактически на конец отчетного года</i>	<i>среднеспи- сочная за отчетный год</i>
Должности государственной гражданской (муниципальной) службы	3367	3274	3262,4
Другой персонал, состоящий в штате организации	2108	2114	1988,8
Федеральные органы судебной власти и прокуратуры			
Всего должностей в соответствии со штатным расписанием	1885	1821	1794,8
Государственные должности Российской Федерации, субъектов Российской Федерации, муниципальные должности	249	236	237,6
Должности государственной гражданской (муниципальной) службы	870	850	833,3
Должности иного вида фе- деральной государственной службы	456	444	439,4
Другой персонал, состоящий в штате организации	310	291	284,5

2. ЧИСЛЕННОСТЬ И СОСТАВ РАБОТНИКОВ, ЗАНЯТЫХ В ОРГАНАХ ГОСУДАРСТВЕННОЙ ВЛАСТИ И МЕСТНОГО САМОУПРАВЛЕНИЯ ПЕНЗЕНСКОЙ ОБЛАСТИ

Продолжение

	<i>Уком- плекто- ванность, %</i>	<i>Среднемесячная начисленная заработ- ная плата в среднем на 1 работника, руб.</i>
--	--	---

Государственные органы субъектов Российской Федерации

Всего должностей в соответствии со штатным расписанием	96,0	42967
Государственные должности Российской Федерации, субъ- ектов Российской Федерации, муниципальные должности	92,6	111410
Должности государственной гражданской (муниципальной) службы	96,6	38881
Другой персонал, состоящий в штате организации	88,6	14813

Органы местного самоуправления и избирательные комиссии МО

Всего должностей в соответствии со штатным расписанием	98,4	24952
Государственные должности Российской Федерации, субъ- ектов Российской Федерации, муниципальные должности	83,3	131473
Должности государственной гражданской (муниципальной) службы	97,2	30661
Другой персонал, состоящий в штате организации	100,3	15319

2. ЧИСЛЕННОСТЬ И СОСТАВ РАБОТНИКОВ, ЗАНЯТЫХ В ОРГАНАХ ГОСУДАРСТВЕННОЙ ВЛАСТИ И МЕСТНОГО САМОУПРАВЛЕНИЯ ПЕНЗЕНСКОЙ ОБЛАСТИ

Продолжение

	<i>Уком- плекто- ванность, %</i>	<i>Среднемесячная начисленная зарабо- тая плата в среднем на 1 работника, руб.</i>
Федеральные органы судебной власти и прокуратуры		
Всего должностей в соответствии со штатным расписанием	96,6	56047
Государственные должности Российской Федерации, субъ- ектов Российской Федерации, муниципальные должности	94,8	146837
Должности государственной гражданской (муниципальной) службы	97,7	33077
Должности иного вида федеральной государственной службы	97,4	76970
Другой персонал, состоящий в штате организации	93,9	15191

3. ПРИРОДНЫЕ РЕСУРСЫ



Водные ресурсы Пензенской области слагаются из речного стока, вод, накопленных в прудах, в водохранилищах, в природных водоемах (озерах) и подземных вод.

Для территории области характерна густая разветвленная речная сеть, которая почти полностью формируется в ее пределах.

Общая протяженность ручьев и рек, которых насчитывается в области 2746, составляет 15458 км, в их числе 302 реки протяженностью от 10 до 200 км.

Речная сеть области представлена двумя основными бассейнами: Волжским (р. Сура, р. Труев, р. Кадада, р. Уза, р. Атмис, р. Выша, р. Вад,) и Донским (р. Хопер, р. Сердоба, р. Ворона, р. Чембар).

В Пензенской области имеется 839 водохранилищ, прудов и водоемов с площадью зеркала воды каждого более 2 га. Объем зарегулированного ими стока составляет 1,1 км³, а общая площадь зеркала воды 26749 га. Крупнейшими из них являются Пензенское водохранилище на реке Сура объемом 560 млн. м³ и Вадинское водохранилище – 21,4 млн. м³. Озера на территории области немногочисленны и распространены в основном в поймах Суры, Мокши, Хопра и других рек. Как правило, это небольшие пойменные озера-старицы, подверженные большим сезонным колебаниям объемов воды. Ширина их незначительна и составляет около 10-20 м.

Всего озер насчитывается 240 с общей площадью зеркала воды 1700 га и объемом 20,3 млн. м³.

Целебные свойства пензенской воды известны далеко за пределами региона. В Сурском крае находятся источники минеральной хлоридной натриевой воды, которые используются для лечения в местных санаториях. В регионе действуют несколько санаториев. Наиболее известны «Березовая роща» (Пензенский район), имени Волгодарского (г. Пенза), «Надежда» (Кузнецкий район), «Хопровские зори» (Колышлейский район), «Полесье» (Сердобский район) и Детский санаторий «Нива» (Пензенский район).

3. ПРИРОДНЫЕ РЕСУРСЫ

Использование свежей воды¹

	2016	2017	2018
Всего, млн м ³	177	202	183
в том числе:			
на орошение и сельскохозяйственное водоснабжение			
млн м ³	2	2	4
в %	1	1	2
на производственные нужды			
млн м ³	110	138	117
в %	63	68	64
на хозяйственно-питьевые нужды			
млн м ³	63	60	51
в %	35	30	28
другие нужды			
млн м ³	2	2	11
в %	1	1	6

Объём оборотной и последовательно используемой воды¹

Годы	Всего, млн м ³	В % от общего объёма используемой воды на производственные нужды
2016	79	71
2017	77	56
2018	73	63

Сброс сточных вод в поверхностные водоёмы¹

Годы	Всего, млн м ³	в том числе загрязнённые	
		млн м ³	в % ко всем сброшенным
2016	174	94	54
2017	199	93	47
2018	178	92	52

¹ По данным территориального органа Росводресурсов.

4. ОХРАНА ОКРУЖАЮЩЕЙ СРЕДЫ



В настоящее время хозяйственная деятельность человека все чаще становится основным источником загрязнения биосферы. В природную среду во все больших количествах попадают газообразные, жидкие и твердые отходы производств. Различные химические вещества, находящиеся в отходах, попадая в почву, воздух или воду, переходят по экологическим звеньям из одной цепи в другую, попадая в конце концов в организм человека.

Современное состояние природы – результат длительного взаимодействия её с человеком. В последние годы в Пензенской области, как и в целом по Российской Федерации, отмечено усиление нагрузки на ряд природных компонентов в связи с производственно-хозяйственной деятельностью. И как следствие, проблема охраны окружающей среды в наши дни выдвигается на передний план.

Атмосферный воздух - один из важнейших жизнеобеспечивающих природных компонентов. Загрязнение атмосферы - наиболее опасная форма загрязнения окружающей среды.

Наибольшее влияние на качество атмосферного воздуха области оказывают предприятия следующих видов экономической деятельности: обрабатывающие производства, транспорта и связи, производства и распределения электроэнергии, газа и воды.

Загрязнение воздуха за счет выбросов, исходящих от автомобильного транспорта в последние годы нарастает. Однако, в отличие от большинства российских регионов, у нас показатели содержания формальдегида, окислов азота, диоксида серы, сероводорода и фенола в воздухе редко превышают предельно допустимый коэффициент.

Объёмы промышленных выбросов в Пензенской области, по-прежнему, остаются одними из самых низких среди регионов Приволжского федерального округа.

На возмещение ущерба, наносимого природе человеком, ежегодно расходуются значительные финансовые средства.

4. ОХРАНА ОКРУЖАЮЩЕЙ СРЕДЫ

Основные показатели по охране атмосферного воздуха¹

	2016	2017	2018
Количество предприятий, имеющих выбросы	316	321	579 ²
Количество источников выделения в том числе:	17354	17602	16033
организованных ³	11472	11717	...
Количество загрязняющих веществ, отходящих от источников выделения, тыс. т	83,2	78,6	74,4
в том числе:			
выбрасывается без очистки	42,6	35,3	25,2
Уловлено и обезврежено загрязняющих веществ, тыс. т	38,7	41,2	47,3
в % к отходящим	46,5	52,4	63,6
Утилизировано вредных веществ, тыс. т	35,7	38,1	45,1
в % к уловленным	92,3	92,5	95,5
Выброшено в атмосферу загрязняющих веществ, всего, тыс. т	44,5	37,4	27,1
из общего выброса:			
твёрдые вещества	3,7	3,6	3,1
диоксид серы	0,8	0,9	0,1
оксид углерода	5,1	5,7	5,1
оксид азота	4,3	4,6	4,0
углеводороды (без ЛОС)	26,0	19,0	12,0

¹ С учётом индивидуальных предпринимателей. С 2018 г. – по данным территориального органа Росприроднадзора.

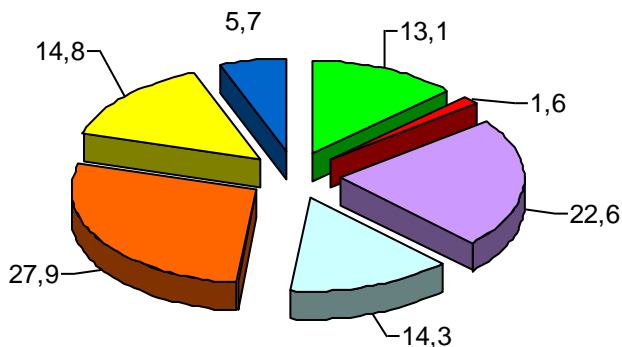
² С 2018 г. – количество объектов негативного воздействия.

³ Только по юридическим лицам.

4. ОХРАНА ОКРУЖАЮЩЕЙ СРЕДЫ

Структура выбросов от стационарных источников по видам экономической деятельности предприятий Пензенской области в 2018 г.

(в процентах к общему объёму выбросов)



- Сельское, лесное хозяйство, охота, рыболовство и рыбоводство
- Добыча полезных ископаемых
- Обрабатывающие производства
- Обеспечение электрической энергией, газом и паром; кондиционирование воздуха
- Транспортировка и хранение
- Водоснабжение; водоотведение, организация сбора и утилизация отходов, деятельность по ликвидации загрязнений
- Прочие

5. НАСЕЛЕНИЕ



По составу населения Пензенская область многонациональна. В ней проживают представители свыше 100 национальностей. Подавляющую часть населения составляют русские, значительные этнические группы представляют татары и мордва.

Большая часть населения области (75,6%) сосредоточена в трех городах (Пензе, Кузнецке, Заречном) и в семи районах (Каменском, Пензенском, Сердобском, Городищенском, Бессоновском, Нижнеломовском и Кузнецком), занимающих преимущественно выгодное экономико-географическое положение.

В области наблюдается преобладание городского населения над сельским.

Доля сельского населения в общей численности населения Пензенской области ежегодно снижается. Это обусловлено не только низкими показателями рождаемости и высокой смертностью, характерными для всего населения области, но и миграционной убылью населения.

Впервые превышение числа умерших над числом родившихся по области в целом произошло в 1991 г., в том числе среди городского населения – с 1992 г., сельского – с 1979 г.

За последние 20 лет (1999–2018 гг.) естественная убыль населения по Пензенской области составила в среднем 9,6 тыс. чел. в год. В последние годы происходит снижение общего коэффициента рождаемости. Наблюдается увеличение ожидаемой продолжительности жизни, вместе с тем, остается высокой смертность населения в трудоспособном возрасте.

Современную возрастную структуру населения Пензенской области, в соответствии с классификацией ООН, можно считать демографически старой, так как доля людей 65 лет и старше в общей численности жителей превышает установленный ООН критерий (7%).

Миграционная убыль наблюдается в Пензенской области с 1999 г. Исключение составляют отдельные годы (в том числе 2014 г.), когда миграционный прирост был незначительным и не мог компенсировать естественную убыль населения и повлиять на увеличение численности населения региона.

5. НАСЕЛЕНИЕ

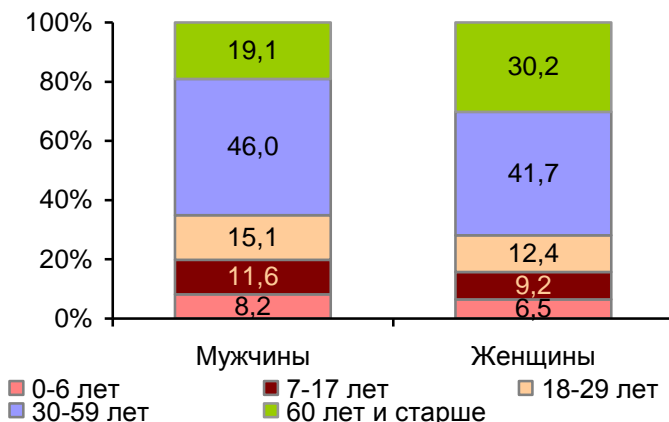
Численность населения (на конец года, тысяч человек)

	2016	2017	2018
Все население	1341,5	1331,7	1318,1
городское	916,9	912,2	905,4
сельское	424,6	419,5	412,7

Естественное движение населения (на 1000 человек населения)

	2016	2017	2018 ¹
Родившиеся	10,2	8,9	8,7
Умершие	14,5	14,1	14,5
Естественный прирост, убыль (-)	-4,3	-5,2	-5,8
Умершие дети в возрасте до одного года на 1000 родившихся живыми	5,6	4,1	4,0
Браки	5,7	6,1	5,2
Разводы	3,9	4,0	3,8

Структура населения Пензенской области по полу и возрасту на 1 января 2018 года² (доля соответствующей возрастной группы в общем числе лиц данного пола)



¹ По данным, выгруженным из Единого государственного реестра записей актов гражданского состояния (ЕГР ЗАГС).

² Данные о численности населения Пензенской области по полу и возрасту на 1 января 2019 г. будут рассчитаны в сентябре 2019 г.

5. НАСЕЛЕНИЕ

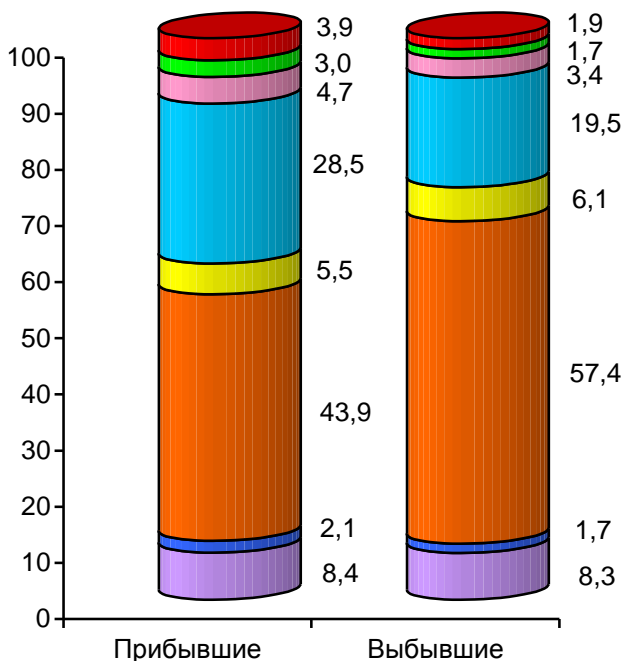
Общие итоги миграции населения¹ (человек)

	2016	2017	2018
Прибыло в область – всего	35604	35218	33102
из них:			
миграция в пределах России	30530	30176	29019
в том числе:			
внутрирегиональная	18181	17494	16935
межрегиональная	12349	12682	12084
международная миграция	5074	5042	4083
в том числе из:			
стран СНГ	4539	4311	3366
других зарубежных стран	535	731	717
Выбыло из области – всего	36924	38163	38920
из них:			
миграция в пределах России	33672	33911	34107
в том числе:			
внутрирегиональная	18181	17494	16935
межрегиональная	15491	16417	17172
международная миграция	3252	4252	4813
в том числе из:			
стран СНГ	2782	3671	4067
других зарубежных стран	470	581	746
Миграционный прирост, убыль (-) – всего	-1320	-2945	-5818
из них:			
миграция в пределах России	-3142	-3735	-5088
в том числе:			
внутрирегиональная	-	-	-
межрегиональная	-3142	-3735	-5088
международная миграция	1822	790	-730
в том числе из:			
стран СНГ	1757	640	-701
других зарубежных стран	65	150	-29

¹ На основании данных Управления по вопросам миграции УМВД России по Пензенской области.

5. НАСЕЛЕНИЕ

Межрегиональная миграция Пензенской области в 2018 г. по территориям прибытия и выбытия
(в процентах к общему числу мигрантов, прибывших из других регионов, выбывших в другие регионы)



Прибывшие, выбывшие по федеральным округам:

- Северо-Западный
- Северо-Кавказский
- Центральный
- Южный
- Приволжский
- Уральский
- Сибирский
- Дальневосточный

6. ТРУД

К основным показателям, характеризующим ситуацию на рынке труда, относятся: рабочая сила (в том числе занятые в экономике и безработные), лица не входящие в состав рабочей силы, уровень участия в рабочей силе, уровень занятости, уровень безработицы.



Рабочая сила – лица в возрасте, установленном для измерения численности рабочей силы, которые в рассматриваемый период (обследуемую неделю) считаются занятыми или безработными.

К занятым в экономике относятся лица, которые в обследуемую неделю выполняли работу по найму за вознаграждение, а также приносящую доход работу не по найму как с привлечением, так и без привлечения наемных работников. В число занятых включаются лица, которые выполняли работу в качестве помогающего на семейном предприятии, а также лица, которые временно отсутствовали на работе из-за болезни, ежегодного отпуска или выходных дней, обучения, учебного отпуска с частичным сохранением заработной платы или без сохранения заработной платы (продолжительностью менее 6 месяцев) по инициативе администрации, забастовки, других подобных причин. Занятыми считаются также лица, занятые выполнением работ по производству в домашнем хозяйстве продукции, предназначенной для продажи или обмена.

Безработные в соответствии с определениями МОТ – лица в возрасте, установленном для измерения численности рабочей силы, которые в рассматриваемый период (обследуемую неделю) удовлетворяли одновременно следующим критериям:

- не имели работы (доходного занятия);
- занимались поиском работы в течение четырех недель, предшествующих обследуемой неделе, используя при этом любые способы;
- были готовы приступить к работе.

К безработным относятся также лица, которые в рассматриваемый период:

- не имели работы, но договорились о сроке начала работы (в течение двух недель после обследуемой недели), и не продолжали дальнейшего ее поиска;
- не имели работы, были готовы приступить к ней, но не искали работу, так как ожидали ответа от администрации или работодателя на сделанное ранее обращение. При этом период ожидания ответа не должен превышать один месяц.

6. ТРУД

Учащиеся, студенты, пенсионеры и инвалиды учитываются в качестве безработных, если они занимались поиском работы и готовы приступить к ней.

Занятия и виды деятельности безработных и рабочей силы определяются по последнему месту работы.

Лица, не входящие в состав рабочей силы – лица в возрасте, установленном для измерения численности рабочей силы, которые в рассматриваемый период (обследуемую неделю) не считаются занятыми экономической деятельностью или безработными.

Уровень участия в рабочей силе среди населения определенной возрастной группы – отношение численности рабочей силы к численности населения соответствующей возрастной группы, рассчитанное в процентах.

Уровень занятости - отношение численности занятого населения определенной возрастной группы к общей численности населения соответствующей возрастной группы, в процентах.

Уровень безработицы - отношение численности безработных определенной возрастной группы к численности рабочей силы соответствующей возрастной группы, в процентах.

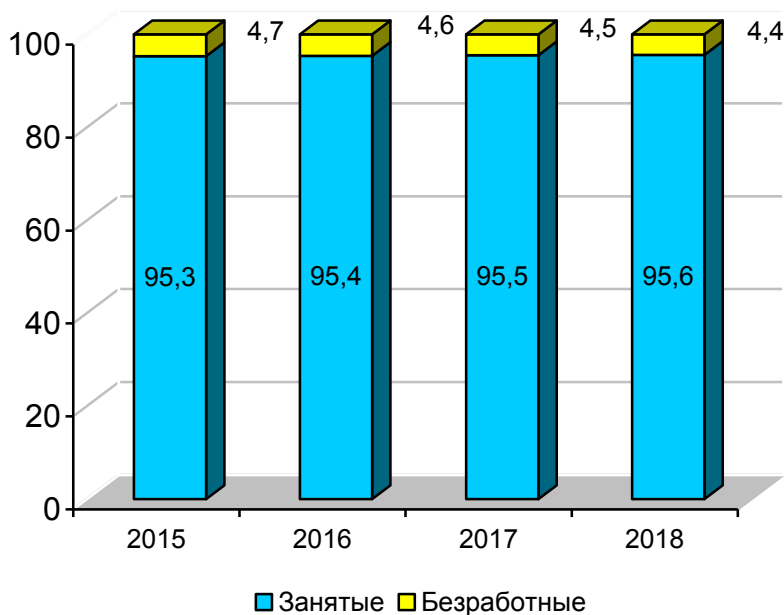
Уровень зарегистрированной безработицы - отношение численности безработных, зарегистрированных в государственных учреждениях службы занятости населения, к численности рабочей силы, в процентах.

6. ТРУД

Численность рабочей силы, занятых и безработных в возрасте 15-72 лет¹ (тысяч человек)

	2016	2017	2018
Численность рабочей силы – всего	708,6	672,5	683,5
мужчины	369,3	354,2	361,7
женщины	339,3	318,3	321,8
в том числе:			
занятые в экономике – всего	675,9	642,0	653,1
мужчины	348,9	336,2	343,9
женщины	327,0	305,8	309,2
безработные – всего	32,7	30,5	30,4
мужчины	20,3	18,0	17,8
женщины	12,4	12,5	12,6

Структура рабочей силы (в процентах)



¹ По материалам выборочных обследований рабочей силы.

6. ТРУД

Занятое население в возрасте 15 лет и старше по видам экономической деятельности¹

	2017	2018
Всего в экономике, тысяч человек	642,7	654,5
в т. ч. по видам экономической деятельности:		
сельское, лесное хозяйство, охота, рыболовство и рыбоводство	52,8	65,8
добыча полезных ископаемых	0,8	1,3
обрабатывающая промышленность	96,0	96,2
обеспечение электрической энергией, газом и паром; кондиционирование воздуха	10,5	11,7
водоснабжение, водоотведение, организация сбора и утилизация отходов, деятельность по ликвидации загрязнений	5,9	4,9
строительство	77,2	70,1
торговля оптовая и розничная; ремонт автотранспортных средств и мотоциклов, деятельность гостиниц и предприятий общественного питания	129,7	129,9
транспортировка и хранение, деятельность в области информации и связи	63,4	59,2
деятельность финансовая и страховая, деятельность по операциям с недвижимым имуществом	18,2	21,7
деятельность профессиональная, научная и техническая; деятельность административная и сопутствующие дополнительные услуги	14,5	25,4
государственное управление и обеспечение военной безопасности, социальное обеспечение	34,6	31,4
образование	70,5	68,3
деятельность в области здравоохранения и социальных услуг	49,7	42,4
другие виды экономической деятельности	18,9	26,2

¹ По материалам выборочных обследований рабочей силы.

6. ТРУД

Продолжение		
	2017	2018
Всего в экономике, в % к итогу	100,0	100,0
в т. ч. по видам экономической деятельности:		
сельское, лесное хозяйство, охота, рыболовство и рыбоводство	8,2	10,1
добыча полезных ископаемых	0,1	0,2
обрабатывающая промышленность	14,9	14,7
обеспечение электрической энергией, газом и паром; кондиционирование воздуха	1,6	1,8
водоснабжение, водоотведение, организация сбора и утилизация отходов, деятельность по ликвидации загрязнений	0,9	0,7
строительство	12,0	10,7
торговля оптовая и розничная; ремонт автотранспортных средств и мотоциклов, деятельность гостиниц и предприятий общественного питания	20,2	19,8
транспортировка и хранение, деятельность в области информации и связи	9,9	9,0
деятельность финансовая и страховая, деятельность по операциям с недвижимым имуществом	2,8	3,3
деятельность профессиональная, научная и техническая; деятельность административная и сопутствующие дополнительные услуги	2,3	3,9
государственное управление и обеспечение военной безопасности, социальное обеспечение	5,4	4,8
образование	11,0	10,4
деятельность в области здравоохранения и социальных услуг	7,7	6,5
другие виды экономической деятельности	3,0	4,1

7. УРОВЕНЬ ЖИЗНИ НАСЕЛЕНИЯ



Уровень жизни (уровень благосостояния) **населения** – степень удовлетворения материальных и духовных потребностей людей массой товаров и услуг, используемых в единицу времени.

Денежные доходы и расходы населения являются одним из основных показателей, характеризующих уровень жизни населения.

В последние годы наметилась тенденция повышения благосостояния населения Пензенской области (рост начисленной среднемесячной заработной платы, среднего размера назначенных пенсий, социальной помощи и других доходов).

Денежные доходы населения включают доходы лиц, занятых предпринимательской деятельностью, выплаченную заработную плату наемных работников (начисленная заработная плата, скорректированная на изменение просроченной задолженности), пенсии, пособия, стипендии, доходы от собственности и другие доходы.

В структуре денежных доходов основной статьёй и главным источником обеспечения жизнедеятельности населения, по-прежнему, является заработная плата, составляющая около 40% всех доходов.

Наиболее высокая заработная плата относительно среднего уровня по области складывается в сфере финансовой и страховой, профессиональной, научной и технической, отставание отмечается по операциям с недвижимым имуществом.

Вторым по значению источником (около 25%) денежных доходов являются различные социальные выплаты (пенсии, пособия, стипендии и т.п.)

Кроме денежных доходов в номинальном выражении органами статистики рассчитываются реальные доходы. За 2018 г. они уменьшились на 3,6% по сравнению с предыдущим годом (по предварительным данным). Это обусловлено замедлением роста денежных доходов над уровнем инфляции, сложившейся в Пензенской области.

Важным индикатором уровня жизни населения является структура расходов.

Денежные средства население расходует на покупку товаров, оплату услуг, обязательных платежей и взносов, сбережения во вкладах и ценных бумагах, покупку недвижимости, приобретение иностранной валюты и другие цели.

В структуре расходов в последние годы, преимущественную долю (около 80%) занимают потребительские расходы (покупка продовольственных и непродовольственных товаров, оплата услуг).

7. УРОВЕНЬ ЖИЗНИ НАСЕЛЕНИЯ

ИНДИКАТОРЫ УРОВНЯ ЖИЗНИ НАСЕЛЕНИЯ

Основные социально-экономические индикаторы уровня жизни населения

	2016	2017	2018
Среднедушевые денежные доходы (в месяц), руб.	21040,3	21611,0	21548,5 ¹
Реальные располагаемые денежные доходы, в % к предыдущему году	90,3	100,0	95,2 ¹
Среднемесячная номинальная начисленная заработная плата работающих в экономике, руб.	25336,8	26238,1	28967,5
Реальная начисленная заработная плата, в % к предыдущему году	103,4	101,1	107,7
Средний размер начисленных месячных пенсий, руб. ²	16349,9 ³	12218,0	12979,5
Реальный размер назначенных месячных пенсий, в % к предыдущему году ²	142,7 ³	106,5	101,2
Величина прожиточного минимума (в среднем на душу населения), руб. в месяц ⁴	8428	8690	8841
Численность населения с денежными доходами ниже величины прожиточного минимума:			
тыс. чел.	195,6	187,8	178,0 ⁵
в % к общей численности населения	14,5	14,0	13,5 ⁵
Численность пенсионеров, состоящих на учете в Пенсионном фонде, тыс. чел.	441,1	444,4	445,2

¹ Оценка, годовые утвержденные данные будут в декабре 2019 г.

² На 1 января года, следующего за отчетным.

³ С учётом единовременной денежной выплаты, произведенной в январе 2017 г., в размере 5 тысяч рублей.

⁴ Оценка за год на основе данных, установленных Правительством Пензенской области за 1-4 квартал.

⁵ Данные предварительные.

7. УРОВЕНЬ ЖИЗНИ НАСЕЛЕНИЯ

ДОХОДЫ И РАСХОДЫ НАСЕЛЕНИЯ

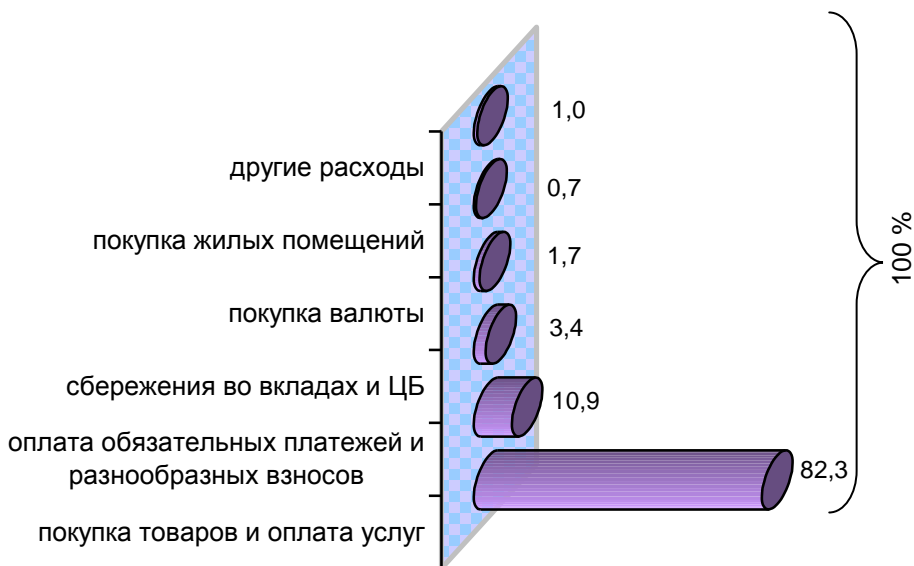
Состав и использование денежных доходов населения (тысяч рублей)

	2016	2017	2018 ¹
Денежные доходы	339619532	346620321	342590230
в том числе:			
оплата труда	127249473	131090733	...
социальные трансферты	85411109	90231093	...
доходы от собственности, предпринимательской деятельности и др.	126958950	125298495	...
Денежные расходы	333517340	338448117	332292747
том числе:			
на покупку товаров и оплату услуг	250498926	266063168	273432254
оплату обязательных плате- жей и разнообразных взносов	33309795	32712557	36187752
накопление сбережений во вкладах и ценных бумагах	14733327	16400553	11154215
покупку валюты	6195452	5390782	5820154
покупку жилых помещений	3126056	2969753	2241509
другие расходы	25653784	14911304	3456863
Прирост (+), уменьшение (-) денег на руках у населения	6102192	8172204	10297483

¹ Оценка, годовые утвержденные данные будут в декабре 2019 г.

7. УРОВЕНЬ ЖИЗНИ НАСЕЛЕНИЯ

Структура денежных расходов населения в 2018 г.¹ (в процентах)



¹ Оценка, годовые утвержденные данные будут в декабре 2019 г.

7. УРОВЕНЬ ЖИЗНИ НАСЕЛЕНИЯ

Распределение общего объёма денежных доходов населения

	2016	2017	2018
Денежные доходы – всего, процентов	100,0	100,0	100,0
в том числе по 20 процентным группам населения:			
I (с наименьшими доходами)	6,5	6,6	6,9
II	11,4	11,5	11,8
III	16,2	16,2	16,5
IV	23,0	23,0	23,1
V (с наибольшими доходами)	42,9	42,7	41,7
Коэффициенты фондов (коэффициент дифференциации доходов), в размах	10,8	10,6	9,7
Джини (индекс концентрации доходов)	0,361	0,359	0,346

Структура потребительских расходов домашних хозяйств

(по материалам выборочного обследования бюджетов домашних хозяйств)

	в процентах к итогу		
	2016	2017	2018
Потребительские расходы – всего, в т. ч.:	100,0	100,0	100,0
продукты питания и безалкогольные напитки	41,6	35,0	35,4
из них:			
продукты питания, в т. ч.:	39,0	32,8	33,2
хлебобулочные изделия и крупы	6,3	5,4	5,4
мясо	12,3	9,9	9,6
рыба, морепродукты	3,1	2,5	2,6
молочные изделия, сыр и яйца	5,7	4,8	5,2
масла и жиры	1,7	1,5	1,5
фрукты	2,9	2,6	2,7
овощи	2,3	2,1	2,1
сахар, джем, мед, шоколад и конфеты	3,6	3,0	3,0
другие продукты питания	1,1	1,1	1,1
чай, кофе, безалкогольные напитки	2,6	2,1	2,2
алкогольные напитки, табачные изделия, в т. ч.:	4,1	3,4	3,4
алкогольные напитки	2,7	1,8	1,9

7. УРОВЕНЬ ЖИЗНИ НАСЕЛЕНИЯ

Продолжение
в процентах к итогу

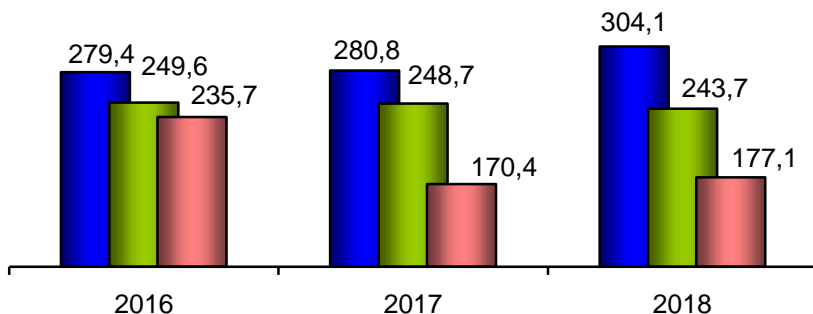
	2016	2017	2018
табачные изделия	1,4	1,6	1,5
одежду и обувь, в т. ч.:	9,7	8,3	9,0
одежду	7,1	6,2	6,8
обувь	2,6	2,1	2,2
жилищные услуги, воду, электроэнергию, газ и другие виды топлива, в т. ч.:	10,4	8,6	11,1
текущее содержание и ремонт жилого помещения	2,2	1,7	2,5
водоснабжение и другие коммунальные услуги	4,8	2,0	2,5
электроэнергию, газ и другие виды топлива, в т. ч.:	3,4	4,9	6,1
предметы домашнего обихода, бытовую технику и ухода за домом, в т. ч.:	5,6	4,9	5,6
предметы домашнего обихода	2,2	2,6	2,2
бытовая техника	1,9	1,3	1,8
товары и услуги для ухода за домом	1,5	1,0	1,6
здравоохранение, в т. ч.:	3,8	3,2	3,8
медикаменты, медицинское оборудование	2,6	2,5	2,7
амбулаторные услуги	1,1	0,7	1,0
услуги стационаров	0,1	0,0	0,1
транспорт, в т. ч.:	8,1	15,7	9,5
покупка транспортных средств	0,1	9,2	1,9
эксплуатация транспортных средств	6,0	4,3	5,6
транспортные услуги	2,0	2,2	2,0
связь	3,0	2,5	3,5
организация отдыха и культурные мероприятия, в т. ч.:	5,2	6,3	8,2
аудиовизуальное и фотооборудование, оборудование для обработки информации	1,0	0,7	1,6
услуги по организации досуга	3,6	3,4	3,3
услуги центров отдыха, туризм	0,6	2,2	3,3
образование	0,4	0,7	0,9
гостиницы, кафе, рестораны	3,1	6,5	3,8
из них общественное питание	2,5	5,5	3,0
другие товары и услуги	5,0	4,9	5,8

7. УРОВЕНЬ ЖИЗНИ НАСЕЛЕНИЯ

Величина прожиточного минимума
(в среднем на душу населения, рублей в месяц)

Годы	Все население	из него по социально-демографическим группам населения			Соотношение среднедушевых денежных доходов населения с величиной прожиточного минимума, %
		трудоспособное население	пенсионеры	дети	
2016	8428	9069	6936	8773	2,5р.
2017	8690	9345	7172	9027	2,5р.
2018	8841	9527	7328	9238	2,4р.

Соотношение денежного дохода, заработной платы и пенсии с величиной прожиточного минимума различных социально-демографических групп населения
(в процентах)



- Среднемесячной начисленной заработной платы к величине прожиточного минимума трудоспособного населения
- Среднедушевого денежного дохода к величине прожиточного минимума всего населения
- Среднемесячной назначенной пенсии к величине прожиточного минимума пенсионера

7. УРОВЕНЬ ЖИЗНИ НАСЕЛЕНИЯ

Средняя заработная плата работников организаций Пензенской области (полный круг, рублей)

Наименование вида деятельности	2017	2018
Всего по видам экономической деятельности	26238,1	28967,5
в том числе:		
сельское, лесное хозяйство, охота, рыболовство и рыбоводство	25207,7	26754,6
добыча полезных ископаемых	28364,2	29248,1
обрабатывающие производства	27613,2	30887,8
обеспечение электрической энергией, газом и паром; кондиционирование воздуха	31078,1	32091,8
водоснабжение; водоотведение, организация сбора и утилизации отходов, деятельность по ликвидации загрязнений	19483,6	20791,0
строительство	27186,1	28327,3
торговля оптовая и розничная; ремонт автотранспортных средств, мотоциклов	21543,8	24386,7
транспортировка и хранение	26667,2	29130,5
деятельность гостиниц и предприятий общественного питания	15629,9	20341,4
деятельность в области информации и связи	33393,3	32907,7
деятельность финансовая и страховая	40313,1	41144,7
деятельность по операциям с недвижимым имуществом	21711,5	22718,5
деятельность профессиональная, научная и техническая	34254,2	37982,5
деятельность административная и сопутствующие дополнительные услуги	20214,7	16610,2
государственное управление и обеспечение военной безопасности; социальное обеспечение	33137,8	35517,8
образование	22019,4	25621,7
деятельность в области здравоохранения и социальных услуг	24389,1	28940,8
деятельность в области культуры, спорта, организации досуга и развлечений	20279,2	24754,3
предоставление прочих видов услуг	21839,4	21859,4

7. УРОВЕНЬ ЖИЗНИ НАСЕЛЕНИЯ

ЖИЛИЩНЫЕ УСЛОВИЯ НАСЕЛЕНИЯ

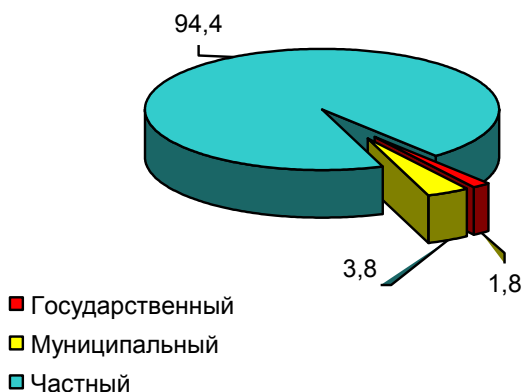
Жилищный фонд

(на конец года, общая площадь жилых помещений,
миллионов квадратных метров)

Годы	Жилищный фонд - всего	в том числе:				
		частный	из него в собственности граждан	государственный	муниципальный	другой
Всего						
2016	37,7	35,4	33,3	0,7	1,6	-
2017	38,5	36,3	34,2	0,7	1,5	-
2018	39,1	36,9	34,9	0,7	1,5	-
Городской жилищный фонд						
2016	24,9	22,8	20,9	0,7	1,4	-
2017	25,4	23,4	21,5	0,7	1,3	-
2018	25,8	23,8	21,9	0,7	1,3	-
Сельский жилищный фонд						
2016	12,8	12,6	12,4	0,0	0,2	-
2017	13,1	12,9	12,7	0,0	0,2	-
2018	13,3	13,1	13,0	0,0	0,2	-

Структура жилищного фонда в 2018 г.

(на конец года, в процентах)



7. УРОВЕНЬ ЖИЗНИ НАСЕЛЕНИЯ

**Общая площадь жилых помещений, приходящаяся
в среднем на одного жителя
(на конец года, квадратных метров)**

	2016	2017	2018
Всего по области	28,1	28,9	29,7
в том числе			
городские поселения	27,1	27,8	28,5
сельская местность	30,2	31,3	32,2

Предоставление жилых помещений

	Число семей (включая одиночек):			
	получивших жилые помещения и улучшивших жилищные условия за год		состоявших на учёте в качестве нуждающихся в жилых помещениях (на конец года)	
	тысяч	в % от числа семей, состояв- ших на учёте	тысяч	в % от общего числа всех семей
2016	0,9	6,4	13,2	2,4
2017	0,9	6,6	12,9	2,3
2018	0,7	5,3	12,2	2,2

8. ОБРАЗОВАНИЕ



Образование — это целенаправленная познавательная деятельность людей по получению знаний, умений, либо по их совершенствованию.

Особенностью образовательной сети Пензенской области является многообразие видов учреждений, позволяющих удовлетворить различные образовательные потребности учащихся.

Образование в Пензенской области включает в себя следующие уровни:

- дошкольное образование;
- общее среднее образование;
- среднее специальное образование;
- высшее образование.

Дошкольные образовательные учреждения - это тип образовательного учреждения, реализующего общеобразовательные программы дошкольного образования различной направленности. Основными задачами дошкольных образовательных учреждений являются: обеспечение воспитания и раннего образования детей в возрасте до 7 лет; обеспечение охраны и укрепления физического и психического здоровья детей; обеспечение развития индивидуальных способностей детей; осуществление необходимой коррекции отклонений в развитии детей; взаимодействие с семьей для обеспечения полноценного развития ребенка.

Основную часть дошкольных учреждений (более 99% от общего количества учреждений) составляют муниципальные детские сады.

Важную роль в развитии детей играет одно из старейших учреждений дополнительного образования - Дворец детского (юношеского) творчества. В доме бывшего Дворянского Соборания на улице Троицкой в городе Пенза в 1936 году был открыт Дом пионеров и школьников, который обслуживал культурно-массовой работой более тысячи школьников.

В 1987 году Дом пионеров и школьников перешел в здание, специально спроектированное для детского творчества на ул. Бекешской, дом № 14, которое было переименовано во Дворец.



8. ОБРАЗОВАНИЕ

Сейчас Дворец детского (юношеского) творчества – многопрофильное учреждение, где находят дело по душе около 5000 детей. Дворец доступен для детей с различными образовательными запросами – одаренных и имеющих проблемы в развитии, детей-инвалидов и с отклонениями в поведении и других. Все дети имеют возможность посещать детские объединения Дворца, которые оказывают широкий спектр оздоровительных, образовательных, досуговых, информационных и других услуг.

Одним из старейших клубов (создан в 1973 г.) в системе дополнительного образования г. Пензы является клуб «Картинг», который был основан и до сих пор остается под руководством отличника народного просвещения Анискиным А.Ф. За время своего существования клуб стал вторым домом для более 3000 мальчишек. Занятия в клубе способствуют приобретению в дальнейшем профессий: автослесарь, механик, водитель и инженер.

В число учреждений общего среднего образования включены: школы, гимназии, лицеи и т.д.

Дифференцированность современной общеобразовательной сети по видам учреждений позволяет удовлетворять различные образовательные потребности учащихся.

Среднее профессиональное образование в области располагает разветвлённой сетью государственных образовательных учреждений, которая в достаточной мере обеспечивает доступ молодёжи к получению этого вида образования.

В последние годы самым большим спросом пользовались специалисты по специальностям: технология хлеба, кондитерских и макаронных изделий, стоматология ортопедическая, стандартизация и сертификация продукции.

В Пензенской области продолжается модернизация системы начального и среднего профессионального образования. Это переход на один уровень профессионального образования – СПО (включающий программы подготовки специалистов среднего звена и программы подготовки квалифицированных рабочих).

Государственная высшая школа области представлена 4 самостоятельными высшими учебными заведениями и 8 филиалами различных высших учебных заведений (университеты, академии, институты).

Подготовка специалистов ведется практически по всем направлениям и специальностям, необходимым экономике и социальной сфере региона.

8. ОБРАЗОВАНИЕ

Пензенский государственный университет (ПГУ) – крупнейший университет региона на прошел большой путь становления. Университет был организован в 1944 г. как Пензенский индустриальный институт на базе эвакуированной части Одесского индустриального института. Новый вуз был призван обеспечить кадрами развивающуюся промышленность города.



Сегодня это один из самых крупных многопрофильных вузов Поволжья, обеспечивающий формирование интеллектуального потенциала и способствующий социально-экономическому развитию региона. Университет неоднократно награждался золотыми медалями «Европейское качество» в номинации «100 лучших вузов России».

В состав ПГУ входят три филиала в Кузнецке, Сердобске и Нижнем Ломове, 7 институтов – политехнический, педагогический, медицинский, военного обучения, физической культуры и спорта, непрерывного образования, международного сотрудничества, а также, 2 самостоятельных факультета – юридический, экономики и развития. Университетский городок насчитывает 10 учебных корпусов, 5 общежитий, столовую, стадион «Темп» и «Труд». Учебный процесс осуществляют около 800 преподавателей, 150 из них – доктора наук, профессора. В вузе и его филиалах обучаются более 20 тысяч студентов. Наличие аспирантуры и спецсоветов по защите диссертаций позволяет вузу готовить кадры высшей квалификации.

Пензенский университет является родоначальником двух вузов города. На базе его строительного факультета в 1958 году был образован Пензенский инженерно-строительный институт (сейчас Пензенский государственный университет архитектуры и строительства). 4 декабря 1959 года при заводе счетно-аналитических машин (ныне ОАО «Пензенское производственное объединение ЭВТ») был организован завод-вуз, филиал ППИ. Сегодня это Пензенский государственный технологический университет.

Крупным центром аграрного образования и науки региона является Пензенский государственный аграрный университет. История вуза насчитывает более шести десятилетий. 1 сентября 1951 года на базе лесотехнического техникума был образован Пензенский сельскохозяйственный институт.



8. ОБРАЗОВАНИЕ

В 1995 года институт получил новый статус – сельскохозяйственная академия. В декабре 2016 года Пензенская государственная сельскохозяйственная академия была преобразована в Пензенский государственный аграрный университет.

В настоящее время в составе университета 4 факультета: агрономический, технологический, инженерный, экономический. Кроме того в университете функционируют научно-исследовательский отдел, научная библиотека, центр подготовки, переподготовки и повышения квалификации кадров агробизнеса, профилакторий, спорткомплекс и др.

В университет ежегодно обучается свыше 4,5 тысяч студентов. Стратегия университет заключается в устойчивом развитии вуза, гарантирующая подготовку специалистов в соответствии с требованиями современного аграрного производства с использованием научных достижений в сфере аграрных технологий. Обучение студентов осуществляется по направлениям подготовки бакалавриата, специалитета и магистратуры. В университете успешно работает аспирантура.

Образовательный процесс в университете осуществляют 168 преподавателей, в числе которых 48 докторов наук и 134 кандидатов наук. На базе университета работают два диссертационных совета по защите докторских и кандидатских диссертаций. Гордостью ВУЗа являются научные школы, известные своими разработками в нашей стране и за рубежом.

8. ОБРАЗОВАНИЕ

Образовательные учреждения и численность учащихся (студентов)¹ (на начало учебного года)

	2016/ 2017	2017/ 2018	2018/ 2019
Число дневных общеобразовательных учреждений ²	521	517	502
в том числе:			
государственных и муниципальных негосударственных	521	517	502
Численность учащихся в дневных общеобразовательных учреждениях, тыс. человек в том числе в учреждениях:	117,8	121,4	124,1
государственных и муниципальных негосударственных	117,8	121,4	124,1
негосударственных	-	-	-
Число вечерних (сменных) общеобразовательных учреждений	1	1	1
В них учащихся, тыс. человек	1,1	1,0	1,0
Численность учителей в общеобразовательных учреждениях, тыс. человек в том числе:	8,8	8,9	8,8
в дневных государственных	8,8	8,9	8,8
в негосударственных	-	-	-
Число государственных и муниципальных средних специальных учебных заведений ³	34	30	29 ⁴
Численность студентов в государственных и муниципальных средних специальных учебных заведениях, тыс. человек	24,5	24,8	24,8 ⁴
Число высших учебных заведений ³	10	7	8
в том числе:			
государственных и муниципальных негосударственных	7	6	6
негосударственных	3	1	2
Численность студентов в высших учебных заведениях, тыс. человек в том числе в учебных заведениях:	37,3	33,6	33,3
государственных и муниципальных негосударственных	34,1	33,2	32,3
негосударственных	3,2	0,4	1,0

¹ Данные с сайта Министерства образования и науки Российской Федерации.

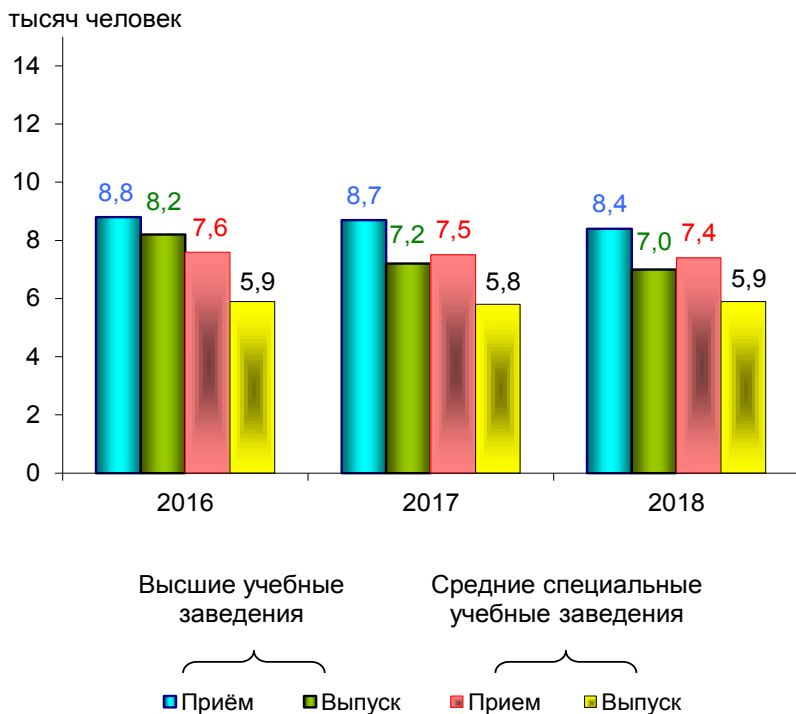
² Включая филиалы.

³ Данные по образовательным программам подготовки специалистов среднего звена, квалифицированных рабочих, служащих.

⁴ Без учета организаций в ведении ФСИН.

8. ОБРАЗОВАНИЕ

Приём и выпуск в высших и средних специальных учебных заведениях

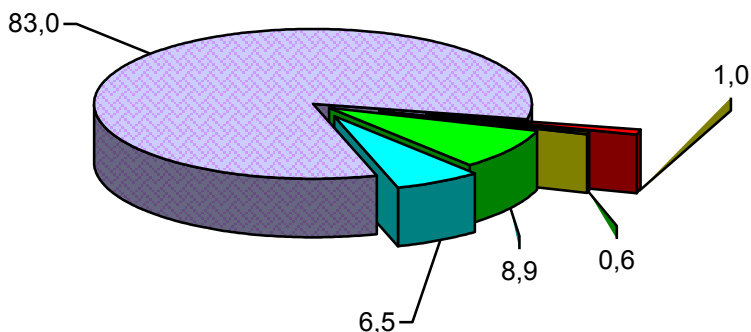


8. ОБРАЗОВАНИЕ

Дошкольные образовательные организации (на конец года)

	2016	2017	2018
Число самостоятельных учреждений	181	180	179
В них детей, тыс. человек	58,2	59,1	59,6
в % от численности детей соответствующего возраста	68,8	70,0	69,9
Численность детей, приходящихся на 100 мест в дошкольных учреждениях, человек	110,4	111,5	111,4
Численность педагогических работников, тыс. человек	5,6	5,6	5,7

Распределение воспитанников по группам в дошкольных организациях в 2018 г. (в процентах)



- компенсирующей направленности
- общеразвивающей направленности
- оздоровительной направленности
- комбинированной направленности
- для детей раннего возраста

9. ЗДРАВООХРАНЕНИЕ



Здравоохранение в Пензенской области является одной из наиболее динамично развивающихся отраслей. Важным результатом деятельности системы здравоохранения на всех уровнях является рост продолжительности жизни. За последнее десятилетие в Пензенской области ожидаемая продолжительность жизни продолжает расти. В 2017 году по показателю ожидаемой продолжительности жизни населения среди регионов Приволжского федерального округа Пензенская область заняла третье место.

Оказание медицинской помощи населению обеспечивается достаточно развитой сетью больничных, амбулаторно-поликлинических и санаторно-курортных организаций.

В области действует более 40 больничных организаций и более 200 амбулаторно-поликлинических организаций.

За последние несколько лет на территории Пензенской области построены и введены в эксплуатацию новые объекты здравоохранения, в том числе Федеральный центр сердечно-сосудистой хирургии, Пензенский областной госпиталь для ветеранов войн, Пензенская областная станция скорой медицинской помощи, Городская детская поликлиника, Консультативно-диагностический центр Пензенской областной клинической больницы им. Н.Н. Бурденко, Пензенский областной клинический центр крови, Пензенский областной клинический центр специализированных видов медицинской помощи (КИМ), Перинатальный центр.

В настоящее время на территории региона действует областная станция скорой медицинской помощи с централизацией вызовов, создана единая схема маршрутизации медицинской эвакуации в медицинские организации Пензенской области.

Завершена реконструкция здания бывшего родильного дома, в котором открыта областная женская консультация.

Объемы высокотехнологичной медицинской помощи, оказываемой в медицинских организациях Пензенской области, ежегодно увеличиваются.

9. ЗДРАВООХРАНЕНИЕ

Основные показатели здравоохранения (на конец года)

	2016	2017	2018
Численность врачей			
всего, тыс. человек	5,3	5,6	5,6
на 10 000 человек населения	39,3	42,0	42,1
Численность среднего медицинского персонала			
всего, тыс. человек	14,2	14,3	13,8
на 10 000 человек населения	106,2	107,6	104,6
Число больничных организаций, ед.	42	42	41
Число больничных коек			
всего, тыс. ед.	10,8	10,6	10,5
на 10 000 человек населения	80,4	79,5	79,6
Число врачебных амбулаторно-поликлинических организаций, ед.	201	210	212
Мощность врачебных амбулаторно-поликлинических организаций			
всего, тыс. посещений в смену	33,2	34,9	34,2
на 10 000 человек населения	247,3	262,3	259,8
Число фельдшерско-акушерских пунктов, ед.	304	304	303
Число женских консультаций, акушерско-гинекологических отделений (кабинетов), ед.	101	109	112
Число детских поликлиник, детских отделений (кабинетов), ед.	144	142	122

9. ЗДРАВООХРАНЕНИЕ

Заболеваемость населения по основным классам болезней

	Зарегистрировано пациентов с диагнозом, установленным впервые в жизни		
	2016	2017 ¹	2018
<i>Тысяч человек</i>			
Все болезни	1030,0	979,7	1001,0
из них:			
некоторые инфекционные и паразитарные болезни	32,8	33,3	36,7
новообразования	15,9	15,4	18,9
болезни крови, кроветворных органов и отдельные нарушения, вовлекающие иммунный механизм	4,3	4,0	3,5
болезни эндокринной системы, расстройства питания, нарушения обмена веществ	21,9	20,8	19,2
болезни нервной системы	17,3	15,4	15,9
болезни глаза и его придаточного аппарата	34,6	31,4	35,6
болезни уха и сосцевидного отростка	29,0	24,1	24,4
болезни системы кровообращения	70,1	73,0	81,3
болезни органов дыхания	447,1	420,4	429,1
болезни органов пищеварения	71,5	70,5	71,2
болезни кожи и подкожной клетчатки	46,5	45,7	51,0
болезни костно-мышечной системы и соединительной ткани	40,9	41,5	43,2
болезни мочеполовой системы	53,1	50,9	54,4
осложнения беременности, родов и послеродового периода	12,7	10,1	8,3
врожденные аномалии (пороки развития), деформации и хромосомные нарушения	1,2	1,0	1,0
травмы, отравления и некоторые другие последствия воздействия внешних причин	112,5	106,5	94,7

¹ С 2017 г. показатели приведены без учёта данных по ЗАТО.

9. ЗДРАВООХРАНЕНИЕ

Продолжение

	Зарегистрировано пациентов с диагнозом, установленным впервые в жизни, чел.		
	2016	2017¹	2018
<i>На 100 000 человек населения</i>			
Все болезни	76575,5	73298,0	75553,7
из них:			
некоторые инфекционные и паразитарные болезни	2438,3	2494,6	2767,6
новообразования	1180,3	1152,9	1424,6
болезни крови, кроветворных органов и отдельные нарушения, вовлекающие иммунный механизм	321,9	295,6	264,2
болезни эндокринной системы, расстройства питания, нарушения обмена веществ	1629,5	1554,3	1450,6
болезни нервной системы	1284,1	1155,6	1196,8
болезни глаза и его придаточного аппарата	2574,4	2346,9	2683,4
болезни уха и сосцевидного отростка	2157,8	1799,8	1843,6
болезни системы кровообращения	5210,2	5463,6	6140,0
болезни органов дыхания	33239,6	31450,2	32385,8
болезни органов пищеварения	5314,9	5271,0	5370,8
болезни кожи и подкожной клетчатки	3455,2	3422,4	3850,8
болезни костно-мышечной системы и соединительной ткани	3039,7	3102,0	3258,2
болезни мочеполовой системы	3949,3	3808,6	4102,3
осложнения беременности, родов и послеродового периода	4170,2	3364,2	2824,0 ²
врожденные аномалии (пороки развития), деформации и хромосомные нарушения	86,8	75,9	72,1
травмы, отравления и некоторые другие последствия воздействия внешних причин	8360,4	7970,9	7147,1

¹ С 2017 г. показатели приведены без учёта данных по ЗАТО.

² В расчёте на предварительную численность женщин в возрасте 15-49 лет за 2018 г.

10. КУЛЬТУРА, ОТДЫХ И ТУРИЗМ

Пензенская область – уникальный край с богатейшим историческим и культурным наследием – по праву является одним из признанных культурных центров России.

В области действует немало уникальных и единственных в своем роде музеев, известных далеко за пределами Российской Федерации.

С 1789 года существует в г. Никольске музей хрусталя и художественного стекла, в котором собрана коллекция редких произведений декоративно-прикладного искусства. С 2006 года на базе Никольского музея стекла и хрусталя проводится Международный симпозиум по художественному стеклу с участием ведущих мастеров России и зарубежья.

На территории г. Пенза находится единственный в мире музей одной картины, открытый в 1983 г. Знакомство с картиной предваряет показ слайд-фильма, сопровождаемый литературно-музыкальной композицией.



Предметом особой гордости жителей области является Государственный Лермонтовский музей-заповедник «Тарханы», где прошли детские годы М.Ю. Лермонтова, и сохранился усадебный комплекс первой половины XIX века. Ежегодно в первые выходные июля здесь проходят Всероссийские Лермонтовские

дни поэзии, собирающие не только тысячи туристов, но и известных актеров, поэтов, писателей России.

На территории Пензенской области находится музей народного творчества, уникальный музей сценического искусства имени В.Э. Мейерхольда, музей ученого-историка В.О. Ключевского, музей писателя А.И. Куприна, музей писателя А.Г. Малышкина другие объекты историко-культурного наследия.

Одно из важнейших мест в культурной жизни области занимает театральное искусство. В настоящее время в области действует 5 профессиональных театров различных жанров. Крупнейший театр города, один из старейших театров России – Пензенский областной театр драмы имени А.В. Луначарского, восстановленный после пожара, помимо местных постановок принимает у себя самые масштабные и сложные представления из всех уголков России.

10. КУЛЬТУРА, ОТДЫХ И ТУРИЗМ

Важное место в организации досуга населения занимают библиотеки.

Гордость региона – новое здание библиотеки им. Лермонтова, которая принесла Пензе статус библиотечной столицы России. В новом здании областной библиотеки проводятся крупные мероприятия всероссийского масштаба с книжными выставками и интересными встречами.



Пензенская область обладает достаточным природным, культурно-историческим потенциалом и выгодным географическим положением для привлечения туристов. Природное и культурно-историческое разнообразие Пензенской области позволяет развивать многие виды туризма: рекреационный туризм (туризм с целью отдыха и развлечений), культурно-познавательный (включая религиозный и паломнический), деловой, спортивный, экстремальный, лечебно-оздоровительный, экологический, сельский, образовательный, научный и т.д.

Благодаря областной программе развития туризма в каждом районе Сурского края созданы свои туристические объекты. Они обеспечены соответствующей инфраструктурой, делающей пребывание туристов на лоне природы комфортным.

В регионе сформирована сеть домов отдыха и здравниц. Санатории имени В.В. Володарского, "Березовая роща", "Полесье", "Хопровские зори", пансионат "Нижне-Липовский", туристско-оздоровительный комплекс "Серебряный бор", турбаза и отель "Чистые пруды", расположенные в экологически чистых районах на берегу рек, озер и Сурского водохранилища. У пензенских санаториев есть своя особенность: применение лечебных хлоридно-натриевых слабощелочных минеральных вод для внутреннего потребления и принятия лечебных ванн.

10. КУЛЬТУРА, ОТДЫХ И ТУРИЗМ

Основные показатели культуры и искусства (на конец года)

	2016 ¹	2017 ¹	2018 ¹
Число общедоступных библиотек	470	334	346
Библиотечный фонд, млн экз.	8,6	7,3	7,3
Численность работников в библиотеках, всего, тыс. человек	1,2	1,0	1,0
Число учреждений культурно-досугового типа	477	480	475
Численность работников учреждений культурно-досугового типа, тыс. человек	2,3	2,3	2,3
Число музеев	17	17	17
Число посещений музеев, тыс. человек	607,2	620,1	578,3
Численность работников музеев, тыс. человек	0,4	0,4	0,5
Число профессиональных театров	5	5	5
Численность зрителей, тыс. человек	180,3	181,5	181,0
Численность работников театров, тыс. человек	0,4	0,4	0,4

¹ Данные Министерства культуры Российской Федерации.

10. КУЛЬТУРА, ОТДЫХ И ТУРИЗМ

Санатории, организации отдыха (коллективные средства размещения специального назначения) (на конец года)

	2016	2017	2018
Число санаторно-курортных организаций	12	12	12
в них коек, тыс.	2,1	2,1	2,1
Численность размещённых лиц в них, тыс. человек	31,5	29,2	31,8
Число организаций отдыха	8	16	19
в них мест, единиц	1630	2615	2972
Численность размещённых лиц в них, тыс. человек	11,9	11,8	12,5

Гостиницы (коллективные средства размещения общего назначения) (на конец года)

	2016	2017	2018
Число гостиниц и аналогичных средств размещения	71	89	87
Единовременная вместимость, тыс. мест	4,7	5,3	5,0
Численность размещённых в них лиц, тыс. человек	156,4	174,1	164,0

Детские оздоровительные учреждения

	2016	2017	2018
Число детских оздоровительных учреждений	481	435	403
Численность детей, отдохнувших в них за лето, тыс. человек	49,7	36,1	41,6

11. ПРАВОНАРУШЕНИЯ



Правонарушение — это общественно опасное виновное деяние (действие или бездействие), противоречащее нормам права и наносящее вред обществу, государству или отдельным лицам, влекущее за собой юридическую ответственность.

Все правонарушения подразделяются на преступления и проступки.

Самым опасным видом правонарушений являются преступления. Они отличаются от проступков повышенной степенью общественной опасности, поскольку причиняют более тяжкий вред личности, государству, обществу.

К преступлениям относятся убийство, умышленное причинение вреда здоровью, изнасилование, грабеж, вымогательство, хулиганство, терроризм и т.д. (т.е. все деяния, которые запрещены уголовным законодательством и за которые следуют строгие наказания).

Проступок — правонарушение, которое характеризуется меньшей степенью социальной опасности.

За проступки полагаются наказания неуголовного характера — штрафы, предупреждения, возмещение ущерба.

Как правило, выделяют следующие основные виды проступков:

- дисциплинарные (связанные с неисполнением или ненадлежащим исполнением возложенных на работника трудовых обязанностей или нарушающие порядок отношений подчиненности по службе);
- административные (посягающие на установленный законом общественный порядок, отношения в области осуществления государственной власти и др.);
- гражданско-правовые (связанные с имущественными и такими неимущественными отношениями, которые представляют для человека духовную ценность).

В целом оперативная обстановка на территории Пензенской области характеризуется сокращением общего количества зарегистрированных преступлений, хотя в последние годы четко проявляется тенденция к росту числа преступлений, связанных с незаконным оборотом наркотиков.

Общий уровень преступности в Пензенской области на протяжении многих лет остается один из самых низких как в Приволжском федеральном округе, так и в целом по России. Это связано с тем, что на территории Пензенской области сформирована и совершенствуется многоуровневая система профилактики преступлений и иных правонарушений с максимальным использованием возможностей органов государственной власти и местного самоуправления, правоохранительных структур, институтов гражданского общества и населения.

11. ПРАВОНАРУШЕНИЯ

Число зарегистрированных преступлений по видам (единиц)

	2016	2017	2018
Зарегистрировано преступлений – всего	12319	11819	12829
в том числе:			
убийство и покушение на убийство	50	37	40
умышленное причинение тяжкого вреда здоровью	184	147	183
изнасилование и покушение на изнасилование	18	16	30
грабёж	211	206	253
разбой	36	27	22
кража	3929	3645	4349
преступления, связанные с незаконным оборотом наркотиков	1286	1064	1127

Состав лиц, совершивших преступления (человек)

	2016	2017	2018
Выявлено лиц, совершивших преступления	8091	7510	7441
в том числе:			
по полу			
мужчины	6951	6392	6364
женщины	1140	1118	1077
по возрасту во время совершения преступления, лет			
14-17	220	191	202
18-24	1378	1092	1109
25-29	1403	1244	1118
30-49	3937	3885	3909
50 лет и старше	1153	1098	1103
по занятию на момент совершения преступления			
наемные работники	1192	1037	1101
служащие	433	406	355
учащиеся и студенты	342	251	290
лица без постоянного источника дохода	5419	5064	4945
в том числе			
безработные	10	10	14

12. ПРОИЗВОДСТВО И ИСПОЛЬЗОВАНИЕ ВАЛОВОГО РЕГИОНАЛЬНОГО ПРОДУКТА



В России расчет региональных показателей, основан на методологических принципах системы национальных счетов (СНС). На региональном уровне не строится вся система счетов, а только отдельные ее элементы. Обобщающим показателем экономической деятельности регионов, характеризующим процесс производства товаров и услуг,

является **валовой региональный продукт (ВРП)**.

Оценка ВРП осуществляется на основе метода производства.

Впервые расчеты на региональном уровне производственным методом были произведены по данным за 1991 год по 21 территории России. Начиная с 1995 года, расчеты валового регионального продукта вошли в план реализации Федеральной программы статистических работ и являются обязательными для выполнения всеми регионами России.

Счет производства занимает центральное место в СНС по многим параметрам и создает основу для всех остальных экономических циклов: образования и распределения доходов, потребления, накопления. Счет производства отражает создание добавленной стоимости и выглядит следующим образом:

Ресурсы	Использование
1. Выпуск товаров и услуг	2. Промежуточное потребление
Валовая добавленная стоимость (1-2)	

В графе «Ресурсы» счета производства для видов экономической деятельности и секторов записывается размер выпуска товаров и услуг - суммарная стоимость товаров и услуг, являющихся результатом производственной деятельности единиц-резидентов национальной экономики, реализуемых на рыночной или нерыночной основе.

В графе «Использование» отражается промежуточное потребление товаров и услуг - стоимость товаров и услуг, которые трансформируются или полностью потребляются в процессе производства.

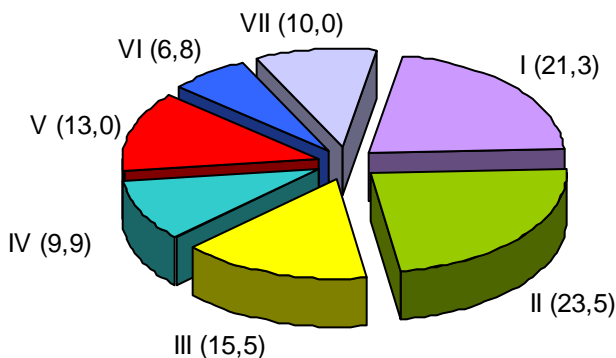
Балансирующей статьей счета является валовая добавленная стоимость, определяемая как разница между выпуском и промежуточным потреблением. Валовая добавленная стоимость представляет собой дополнительную стоимость, созданную в процессе производства. Сумма валовых добавленных стоимостей видов экономической деятельности (или институциональных секторов) региона дает валовой региональный продукт.

12. ПРОИЗВОДСТВО И ИСПОЛЬЗОВАНИЕ ВАЛОВОГО РЕГИОНАЛЬНОГО ПРОДУКТА

Объём и изменение валового регионального продукта

	2015	2016	2017 ¹
Валовой региональный продукт всего, млрд руб. (в текущих основных ценах)	343,3	348,9	365,2
в % к предыдущему году (в сопоставимых ценах)	103,9	97,0	101,9
на душу населения, руб.	253911,0	259365,9	273212,2

Структура ВРП за 2017 г. (в процентах)



I – прочие виды экономической деятельности (финансовая и страховая деятельность; операции с недвижимым имуществом; деятельность научная и административная; государственное управление и обеспечение)

II – промышленное производство

III – торговля оптовая и розничная; деятельность гостиниц и предприятий общественного питания

IV – транспортировка и хранение; деятельность в области информации и связи

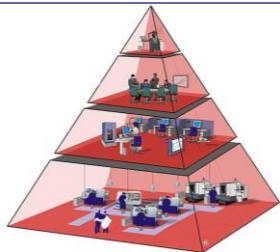
V – сельское, лесное хозяйство, охота, рыболовство и рыбоводство

VI – строительство

VII – образование; здравоохранение и социальные услуги; культура и спорт

¹ Данные за 2017 г. утверждены первой оценкой, будут уточнены в марте 2020 г.

13. ПРЕДПРИЯТИЯ И ОРГАНИЗАЦИИ



В Пензенской области функционируют десятки тысяч различных предприятий и организаций, которые отличаются между собой по ряду признаков. Все предприятия в основном классифицируются по виду экономической деятельности, форме собственности, организационно-правовой форме, размеру и прочим признакам.

Систематизация и группировка предприятий носит условный характер, т.е. один и тот же субъект хозяйствования одновременно относится к нескольким группам.

Основой юридического статуса любого предприятия является форма собственности. Законодательство РФ допускает существование следующих форм собственности: российская (государственная, муниципальная, частная, смешанная российская и т.д.); иностранная; совместная российская и иностранная собственность.

Преобладание частной собственности характерно для всех регионов РФ, а также для всех стран с развитой рыночной экономикой.

Самое важное отличие предприятий друг от друга – это их принадлежность к определенному виду деятельности: сельское хозяйство; промышленные производства; строительство; оптовая и розничная торговля; транспорт и связь; образование; здравоохранение и т.п.

Распределение по видам экономической деятельности осуществляется согласно виду деятельности, заявленному юридическим лицом в качестве основного при государственной регистрации.

В рамках любого вида деятельности предприятия и организации по типам подразделяются на крупные, средние, малые и микропредприятия, исходя из трех основных параметров: средняя численность работников; выручка от реализации товаров (работ, услуг); структура уставного капитала.

В целом ведущую роль в экономике региона и страны в целом, несмотря на относительно небольшое их количество, играют крупные предприятия. Основное же число предприятий представлено малыми и микропредприятиями. Хотя в последние годы в экономике намечился рост доли малого бизнеса в общем объеме производимых товаров и оказанных услуг организациями всех типов.

На сегодняшний день малое предпринимательство становится все более заметным явлением в экономике области и имеет значительный потенциал экономического роста. Развитие малого предпринимательства является одним из наиболее перспективных направлений рыночных преобразований.

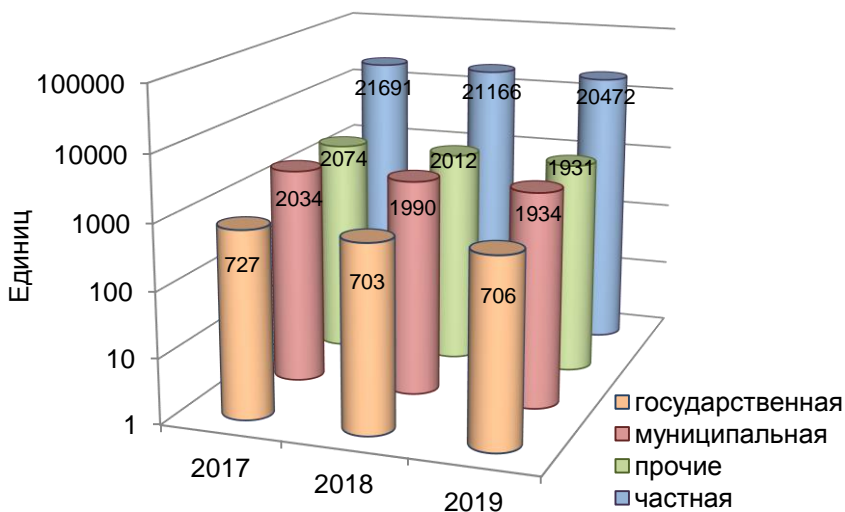
Малые предприятия обладают способностью быстрой адаптации к постоянно изменяющейся экономической конъюнктуре. Кроме того, развитие сферы малого бизнеса помогает обеспечить занятость значительной доли трудоспособного населения.

13. ПРЕДПРИЯТИЯ И ОРГАНИЗАЦИИ

ОБЩАЯ ХАРАКТЕРИСТИКА ПРЕДПРИЯТИЙ И ОРГАНИЗАЦИЙ

*Распределение предприятий и организаций
Пензенской области по формам собственности
(на 1 января)*

	Всего, единиц			В % к итогу		
	2017	2018	2019	2017	2018	2019
Число предприятий и организаций – всего в том числе по формам собственности:	26526	25871	25043	100,0	100,0	100,0
государственная	727	703	706	2,7	2,7	2,8
муниципальная	2034	1990	1934	7,7	7,7	7,7
частная	21691	21166	20472	81,8	81,8	81,8
собственность общественных и религиозных организаций (объединений)	1635	1592	1543	6,2	6,2	6,1
прочие формы, включая смешанную российскую, иностранную, совместную российскую и иностранную	439	420	388	1,6	1,6	1,6



13. ПРЕДПРИЯТИЯ И ОРГАНИЗАЦИИ

Распределение предприятий и организаций Пензенской области¹ по видам экономической деятельности (на 1 января 2019 года)

	Число организаций	
	единиц	в % к итогу
Всего	25043	100,0
в том числе по видам экономической деятельности:		
сельское, лесное хозяйство, охота, рыболовство и рыбоводство	1007	4,0
добыча полезных ископаемых	56	0,2
обрабатывающие производства	2527	10,1
обеспечение электрической энергией, газом и паром; кондиционирование воздуха	160	0,6
водоснабжение; водоотведение, организация сбора и утилизации отходов, деятельность по ликвидации загрязнений	401	1,6
строительство	2347	9,4
торговля оптовая и розничная; ремонт автотранспортных средств, мотоциклов	6503	26,0
транспортировка и хранение	1404	5,6
деятельность гостиниц и предприятий общественного питания	511	2,0
деятельность в области информации и связи	596	2,4
деятельность финансовая и страховая	367	1,5
деятельность по операциям с недвижимым имуществом	2203	8,8
деятельность профессиональная, научная и техническая	1648	6,6
деятельность административная и сопутствующие дополнительные услуги	673	2,7
государственное управление и обеспечение во- енной безопасности; социальное обеспечение	1075	4,3
образование	868	3,5
деятельность в области здравоохранения и социальных услуг	550	2,2
деятельность в области культуры, спорта, организации досуга и развлечений	436	1,7
предоставление прочих видов услуг	1711	6,8

¹ Учетных в Статистическом регистре хозяйствующих субъектов Пензенской области.

13. ПРЕДПРИЯТИЯ И ОРГАНИЗАЦИИ

МАЛОЕ ПРЕДПРИНИМАТЕЛЬСТВО

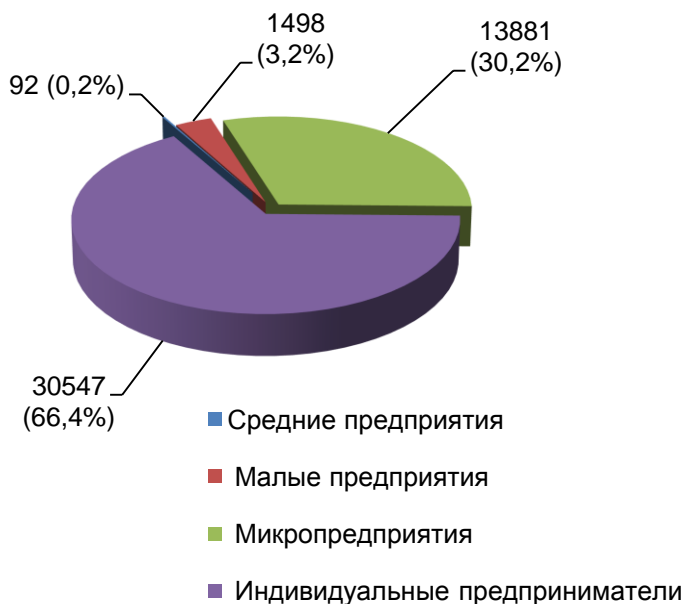
Основные показатели деятельности малых и микропредприятий по Пензенской области

	2016	2017	2018
Количество предприятий ¹ , единиц			
<i>малых</i>	1349	1482	1498
<i>микро</i>	10063	11829	13881
Численность работников - всего, человек			
<i>на малых предприятиях</i>	43288	70554	62699
<i>на микропредприятиях</i>	37470	41758	42138
Численность работников списочного состава, человек			
<i>на малых предприятиях</i>	40788	66895	59137
<i>на микропредприятиях</i>	33677	36065	36306
Численность внешних совместителей, человек			
<i>на малых предприятиях</i>	1807	2182	1995
<i>на микропредприятиях</i>	3074	3966	4135
Численность работников выполнявших работы по договорам гражданско-правового характера, человек			
<i>на малых предприятиях</i>	693	1477	1567
<i>на микропредприятиях</i>	719	1727	1697
Оборот предприятий, млн руб.			
<i>малых</i>	99939,2	141378,0	128769,4
<i>микро</i>	111378,0	143912,1	161062,6
Инвестиции предприятий, млн руб.			
<i>малых</i>	17421,4	12619,0	10258,0
<i>микро</i>	1137,6	970,4	4292,2

¹ По данным Единого реестра субъектов малого и среднего предпринимательства на 1 января года следующего за отчетным.

13. ПРЕДПРИЯТИЯ И ОРГАНИЗАЦИИ

Распределение количества субъектов малого и среднего предпринимательства Пензенской области по состоянию на 1 января 2019 г.
(по данным Единого реестра субъектов малого и среднего предпринимательства; в единицах, в процентах от общего количества)



14. ПРОМЫШЛЕННОЕ ПРОИЗВОДСТВО

В настоящее время Пензенская область является одним из динамично развивающихся регионов с высоким промышленным и инновационным потенциалом.

Среди обрабатывающих производств области ведущими являются: производство пищевых продуктов; производство компьютеров, электронных и оптических изделий; производство готовых металлических изделий; производство бумаги и бумажных изделий; производство машин и оборудования; производство электрического оборудования, производство автотранспортных средств.

Одним из важнейших сегментов промышленного комплекса региона является производство продуктов питания. Обеспечение жителей области натуральной молочной, мясной, колбасной и другими видами продукции – задачи с которыми справляются пензенские компании, успешно зарекомендовавшие себя как в регионе, так и за его пределами.



ОАО «Молочный комбинат «Пензенский» (с 2012 года входит в состав группы компаний "Дамате") – лидирующее предприятие-переработчик молока в Пензенской области. С первых дней своего создания (1985 год) ОАО «Молком» ориентируется на вы-

пуск широкого ассортимента молочных продуктов высшего качества, удовлетворяющих требованиям самых разных потребителей. Предприятие постоянно обновляет и расширяет ассортимент продукции, который на сегодняшний день включает свыше 100 наименований.

В регионе успешно работает Пензенский филиал ОАО «Черкизовский мясоперерабатывающий завод», занимающийся производством мяса, мясных полуфабрикатов и колбасных изделий. Ассортимент колбасных изделий включает около 200 наименований вареных, полукопченых и варено-копченых колбас, сарделек, сосисок, копченостей, ливерных колбас и паштетов. География продаж колбасных изделий достаточно широка и насчитывает более 20-ти региональных рынков.



Вторую позицию по значимости занимает производство машин и оборудования. Основная специализация – химическое оборудование, двигатели внутреннего сгорания поршневые, краны, вентили, клапаны и арматура для трубопроводов, металлорежущие станки, центробежные насосы, насосы воздушные или вакуумные, компрессоры воздушные или газовые.

14. ПРОМЫШЛЕННОЕ ПРОИЗВОДСТВО

АО «Пензтяжпромарматура» – один из ведущих российских производителей трубопроводной арматуры для объектов атомной и тепловой энергетики, газовой, нефтяной, металлургической, химической и других отраслей промышленности. Компания осуществляет поставки продукции по всему миру.



В Пензенской области производится уникальная продукция медицинского назначения. ЗАО НПП «МедИнж» в настоящее время представляет сеть компаний, которые создают современную и востребованную медицинскую продукцию. Основные направления деятельности включают научные исследования, разработку, внедрение и продвижение собственных инновационных медицинских изделий, эндопротезов и имплантов для человека (клапаны сердца, протезы суставов, кассеты и коронарные стенты).

Сырьевые запасы нашего региона позволяют развивать производство стройматериалов. В Никольском районе находится уникальное Сурско-Маисское месторождение мела и мергеля – основного сырья, необходимого для производства цемента с высокими показателями прочности. Цементный завод ООО «Азия Цемент» - производитель портландцемента на территории Пензенской области. Задача ООО «Азия Цемент» - обеспечить российский рынок качественным цементом с высокими прочностными характеристиками и стабильными параметрами качества.

В Пензенской области реализуется проект по созданию и развитию Центра кластерного развития (АО "ЦКР"), с помощью которого осуществляется поддержка и координация развития кластерных инициатив и проектов в регионе. Пензенский приборостроительный кластер «Безопасность» (разработка и производство инженерных и технических средств защиты объектов, испытательного и диагностического оборудования, электронных компонентов). Кластер информационных технологий (разработка программного обеспечения, средств автоматизации, мобильных и игровых приложений, решений в сфере информационной безопасности). Кондитерский кластер «Союз Пензенских кондитеров» (производство мучных и сахаристых кондитерских изделий). Инженерно-производственный кластер «Биомед» (разработка и производство высокотехнологичных медицинских изделий, фармацевтической продукции и БАДов). Кластер легкой промышленности «Легпром» (производство верхней одежды, спецодежды, кожантерейной продукции, детской одежды).

14. ПРОМЫШЛЕННОЕ ПРОИЗВОДСТВО

Объём отгруженных товаров собственного производства, выполненных работ и услуг и их структура по чистым видам экономической деятельности
(по полному кругу)

	2017		2018 ¹	
	тыс. руб.	в % к общему итогу	тыс. руб.	в % к общему итогу
Всего²	224118391	100,0	226247848	100,0
Добыча полезных ископаемых	890441	0,4	946003	0,4
Обрабатывающие производства	195746193	87,3	197268721	87,2
из них:				
производство пищевых продуктов	64606901	28,8	70797622	31,3
производство напитков	9473348	4,2	11529876	5,1
производство табачных изделий	-	x	-	x
производство текстильных изделий	1556429	0,7	1040139	0,5
производство одежды	272906	0,1	326533	0,1
производство кожи и изделий из кожи	428078	0,2	292812	0,1
обработка древесины и производство изделий из дерева и пробки, кроме мебели, производство изделий из соломки и материалов для плетения	2892065	1,3	4151957	1,8
производство бумаги и бумажных изделий	12182347	5,4	14599649	6,5
деятельность полиграфическая и копирование носителей информации	1085237	0,5	936208	0,4
производство кокса и нефтепродуктов	-	x	-	x

¹ Данные по текущей отчетности.

² По видам экономической деятельности, отнесенным к промышленному производству.

14. ПРОМЫШЛЕННОЕ ПРОИЗВОДСТВО

Продолжение

	2017		2018 ¹	
	<i>тыс. руб.</i>	<i>в % к общему итогу</i>	<i>тыс. руб.</i>	<i>в % к общему итогу</i>
производство химических веществ и химических продуктов	1354939	0,6	576367	0,3
производство лекарственных средств и материалов, применяемых в медицинских целях	2658267	1,2	2302563	1,0
производство резиновых и пластмассовых изделий	2010754	0,9	1794692	0,8
производство прочей неметаллической минеральной продукции	10612711	4,7	9174549	4,1
производство металлургическое	3969855	1,8	2650545	1,2
производство готовых металлических изделий, кроме машин и оборудования	15336433	6,8	16236393	7,2
производство компьютеров, электронных и оптических изделий	29003606	12,9	23297224	10,3
производство электрического оборудования	5748410	2,6	5939317	2,6
производство машин и оборудования, не включенных в другие группировки	15575581	6,9	14025544	6,2
производство автотранспортных средств, прицепов и полуприцепов	3272483	1,5	3849634	1,7
производство прочих транспортных средств и оборудования	989420	0,4	1129663	0,5
производство мебели	8800608	3,9	9539555	4,2
производство прочих готовых изделий	408852	0,2	380820	0,2

¹ Данные по текущей отчетности.

14. ПРОМЫШЛЕННОЕ ПРОИЗВОДСТВО

Продолжение

	2017		2018 ¹	
	<i>тыс. руб.</i>	<i>в % к общему итогу</i>	<i>тыс. руб.</i>	<i>в % к общему итогу</i>
ремонт и монтаж машин и оборудования	3505424	1,6	2697061	1,2
Обеспечение электрической энергией, газом и паром; кондиционирование воздуха	22153134	9,9	21894788	9,7
из него:				
производство, передача и распределение электро-энергии	11968472	5,3	12251941	5,4
производство, передача и распределение пара и горячей воды; кондиционирование воздуха	8722808	3,9	8296817	3,7
Водоснабжение; водоотведение, организация сбора и утилизации отходов, деятельность по ликвидации загрязнений	5328623	2,4	6138336	2,7

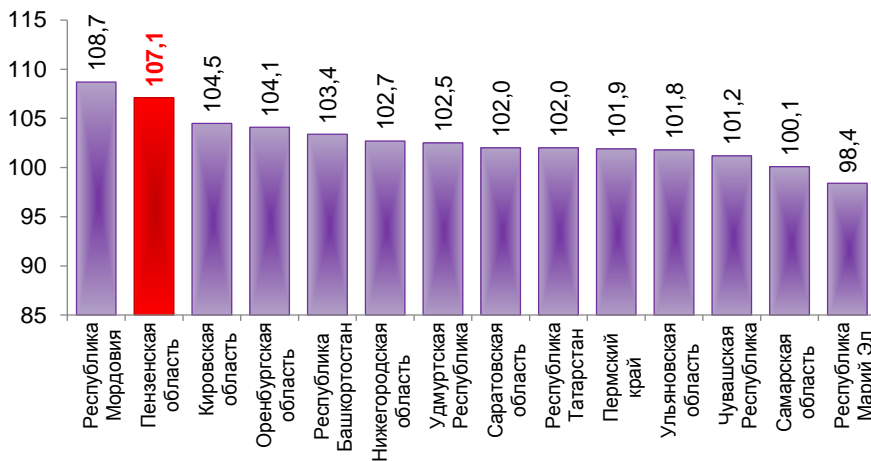
¹ Данные по текущей отчетности.

14. ПРОМЫШЛЕННОЕ ПРОИЗВОДСТВО

Индекс промышленного производства по основным видам деятельности (в процентах к предыдущему году)

	2017	2018 ¹
Всего по области	103,4	107,1
в том числе:		
добыча полезных ископаемых	89,0	91,7
обрабатывающие производства	103,5	107,1
обеспечение электрической энергией, газом и паром; кондиционирование воздуха	100,5	103,1
водоснабжение; водоотведение, организация сбора и утилизации отхо- дов, деятельность по ликвидации загрязнений	111,8	120,4

Индекс промышленного производства по основным видам экономической деятельности (2018 г. в процентах к 2017 г., по данным текущей отчетности)



¹ Данные по текущей отчетности.

14. ПРОМЫШЛЕННОЕ ПРОИЗВОДСТВО

Производство важнейших видов промышленной продукции в натуральном выражении

	2017	2018 ¹
Мясо парное, остывшее или охлажденное, тыс. т	50,5	54,8
Мясо и субпродукты пищевые домашней птицы, тыс. т	195,2	207,4
Изделия колбасные, включая изделия колбасные для детского питания, тыс. т	14,3	16,5
Молоко жидкое обработанное, включая молоко для детского питания, тыс. т	34,7	34,3
Масло сливочное и пасты масляные, тыс. т	2,4	2,5
Сыры, продукты сырные и творог, тыс. т	9,9	9,5
Мука, тыс. т	8,9	6,1
Крупа, тыс. т	3,5	2,8
Изделия хлебобулочные недлительного хранения, тыс. т	55,5	52,1
Изделия хлебобулочные длительного хранения, тыс. т	13,2	15,1
Сахар белый свекловичный или тростниковый, тыс. т	297,1	284,6
Кондитерские изделия, тыс. т	148,0	162,9
Рыба пресноводная живая, т	1927,4	1943,1
Комбикорма, тыс. т	695,0	774,6
Пиво, кроме отходов пивоварения, тыс. дкл	8550,8	6432,9
Напитки безалкогольные прочие, тыс. дкл	8249,1	10614,5
Ткани готовые, тыс. м ²	1147,6	1576,9
Спецодежда, тыс. шт.	197,5	243,6
Обувь, тыс. пар	372,1	297,3
Картон гофрированный в рулонах или листах, тыс. м ²	95539,6	108063,9
Кирпич строительный, млн усл. кирпичей	... ²	... ²
Резисторы, кроме нагревательных резисторов, тыс. шт.	1300,8	1347,6
Краны, вентили, клапаны и аналогичная арматура для трубопроводов, тыс. шт.	243,6	169,5
Электроэнергия, млн кВт-ч	1263,9	1312,9

¹ Данные по текущей отчетности.

² Данные не публикуются в целях обеспечения конфиденциальности первичных статистических данных, полученных от организаций, в соответствии с Федеральным законом от 29 ноября 2007 г. №282-ФЗ.

14. ПРОМЫШЛЕННОЕ ПРОИЗВОДСТВО

Удельный вес некоторых видов промышленной продукции в общем объеме производства Российской Федерации (процентов)

	2017	2018 ¹
Мясо и субпродукты пищевые домашней птицы	4,1	4,3
Сыры	0,9	0,8
Сахар белый свекловичный	4,4	4,5
Кондитерские изделия	4,0	4,2
Изделия макаронные	2,2	1,8
Комбикорма	2,5	2,7
Чемоданы, сумки и аналогичные изделия	2,6	8,1
Спички	26,3	26,0
Тетради школьные ученические	20,7	17,7
Обои	12,4	15,4
Светильники и осветительные устройства	13,5	11,1
Приборы световой и звуковой сигнализации	11,0	9,2
Часы всех видов	9,3	1,6
Компьютеры и периферийное оборудование	8,5	12,1
Средства автотранспортные специального назначения прочие	4,1	1,9
Сеялки зернотуковые	14,4	14,8
Кирпич строительный	3,4	2,9
Портландцемент, цемент глиноземистый	3,2	2,7
Блоки стеновые силикатные	2,3	2,3
Краны, вентили, клапаны и арматура	1,3	0,7
Препараты, влияющие на кроветворение и кровь	11,8	15,5

¹ Данные по текущей отчетности.

14. ПРОМЫШЛЕННОЕ ПРОИЗВОДСТВО

Производство отдельных видов промышленной продукции на одного жителя

	2017	2018 ¹
Мясо парное, остывшее или охлажденное, кг	37,8	41,4
Мясо и субпродукты пищевые домашней птицы, кг	146,0	156,6
Изделия колбасные, включая изделия колбасные для детского питания, кг	10,7	12,5
Молоко жидкое обработанное, включая молоко для детского питания, кг	25,9	25,9
Масло сливочное и пасты масляные, кг	1,8	1,9
Сыры, продукты сырные и творог, кг	7,4	7,2
Мука, кг	6,7	4,6
Крупа, кг	2,6	2,1
Изделия хлебобулочные недлительного хранения, кг	41,5	39,4
Изделия хлебобулочные длительного хранения, кг	9,9	11,4
Сахар белый свекловичный или тростниковый, кг	222,3	214,9
Кондитерские изделия, кг	110,7	123,0
Пиво, кроме отходов пивоварения, л	6,4	4,9
Напитки безалкогольные прочие, л	6,2	8,0
Ткани готовые, м ²	0,9	1,2
Обувь, пар	0,3	0,2

¹ Данные по текущей отчетности.

15. СЕЛЬСКОЕ И ЛЕСНОЕ ХОЗЯЙСТВО

Сельское хозяйство играет особую роль в Пензенской области, определяя не только специфику экономики, но и жизненный уклад значительной части населения. Районы области отличаются разнообразием географического положения, природно-климатических условий, уровня развития сельскохозяйственного производства, что предопределяет не только их современное состояние, но и перспективы развития.

Природно-климатические условия позволяют сельскому хозяйству области специализироваться на производстве зерна, подсолнечника, сахарной свеклы, картофеля, овощей, мяса крупного рогатого скота, свиней и птицы, молока, яиц.



Растениеводство является важнейшей отраслью сельского хозяйства Пензенской области. Сельскохозяйственные угодья в хозяйствах всех категорий региона составляют более 70 процентов. В благоприятные годы на долю растениеводческого подкомплекса приходится от 50 до 60 процентов всей сельскохозяйственной продукции региона. Более половины посевных площадей Пензенской области приходится на зерновые культуры.

В последние годы наблюдается тенденция роста урожайности основных сельскохозяйственных культур. В первую очередь это связано с более эффективным использованием пахотных угодий и повышением уровня интенсификации отрасли.

Рост урожайности сельскохозяйственных культур, а также расширение посевных площадей под отдельными культурами обусловили рост производства основных видов растениеводческой продукции.

Основными производителями зерна, свеклы сахарной и семян подсолнечника по-прежнему остаются сельскохозяйственные организации. В то же время в последние годы наблюдается тенденция увеличения удельного веса продукции,



производимой крестьянскими (фермерскими) хозяйствами и индивидуальными предпринимателями.

Второй важнейшей отраслью аграрного сектора Пензенской области является животноводство, которое имеет в основном мясомолочное направление. Развито птицеводство.

15. СЕЛЬСКОЕ И ЛЕСНОЕ ХОЗЯЙСТВО

В результате реализации региональных целевых программ поддержки и развития животноводства, их ориентацией на создание крупного промышленного производства в его наиболее перспективных и так называемых «скороспелых отраслях», а именно в свиноводстве и в птицеводстве наконец удалось преодолеть негативные явления в животноводстве области.

В последние годы в области усилиями компаний ООО «УК «Русмолко» и ООО «АПК «Дамате» строятся крупные животноводческие и птицеводческие комплексы с полным производственным циклом.

На территории Пензенской области действует крупнейший в регионе и один из самых масштабных проектов в стране – комплекс по переработке и производству мяса индейки, входящий в состав Группы компаний «Дамате». Комплекс представляет собой предприятие с полным производственным циклом, включает в себя инкубатор, площадки подращивания и откорма, птицеперерабатывающий завод, производство кормов.

«Дамате» производит широкий ассортимент полуфабрикатов из мяса индейки под брендом «Индилайт». Ассортиментная линейка насчитывает свыше 300 позиций. Компания поставляет свою продукцию в сетевые магазины и точки розничных продаж по всей стране и вывозит ее за рубеж.

ОАО «Птицефабрика «Васильевская», созданная в 1974 году, специализируется на производстве мяса птицы с законченным технологическим процессом, обеспечивает продукцией не только рынок города Пензы, но и рынки Центрального и Приволжского федеральных округов. Не случайно по объемам производства мяса птицы Пензенская область входит в десятку лучших регионов страны.



Компания «Русмолко» – один из лидеров молочной отрасли страны и самый крупный производитель молока в Пензенской области. За несколько лет компания реализовала на территории региона ряд проектов в молочном животноводстве. Так, молочный комплекс на 3600 голов дойного стада, построенный в Наровчатском районе, стал первым животноводческим предприятием индустриального типа в регионе. На комплексе внедрены лучшие технологии, установлено новейшее импортное оборудование, завезен скот с генетическим потенциалом. Мощность комплекса – свыше 30 тыс. тонн молока в год.

Пензенская область относится к тем регионам России, в которых, в основном, за счет местных сельхозпроизводителей формируются ресурсы мяса, молока, картофеля, овощей.

15. СЕЛЬСКОЕ И ЛЕСНОЕ ХОЗЯЙСТВО

СЕЛЬСКОЕ ХОЗЯЙСТВО

Основные показатели сельского хозяйства (в хозяйствах всех категорий)

	2016	2017	2018
Продукция сельского хозяйства, млн руб. (в фактически действовавших ценах)	85468,7	73919,4	74247,8
в % к предыдущему году (в сопоставимых ценах)	106,1	96,0	100,6
Продукция растениеводства, млн руб. (в фактически действовавших ценах)	51302,7	36042,2	34855,1
в % к предыдущему году (в сопоставимых ценах)	105,6	90,1	96,1
Продукция животноводства, млн руб. (в фактически действовавших ценах)	34166,0	37877,2	39392,7
в % к предыдущему году (в сопоставимых ценах)	106,7	104,4	104,8

Посевные площади сельскохозяйственных культур (в хозяйствах всех категорий)

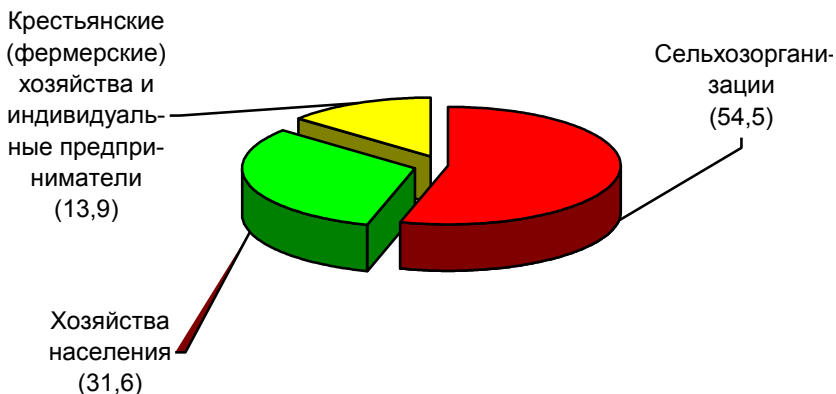
	Тыс. га			В % от всей посевной площади		
	2016	2017	2018	2016	2017	2018
Вся посевная площадь	1339,8	1378,7	1380,8	100,0	100,0	100,0
в том числе:						
зерновые культуры	713,3	721,4	717,6	53,2	52,3	52,0
технические культуры	374,0	415,0	400,9	27,9	30,1	29,0
картофель и овощебахчевые культуры	48,3	39,0	37,1	3,6	2,8	2,7
кормовые культуры	204,2	203,3	225,2	15,3	14,8	16,3

15. СЕЛЬСКОЕ И ЛЕСНОЕ ХОЗЯЙСТВО

Валовой сбор и урожайность основных сельскохозяйственных культур (в хозяйствах всех категорий)

	2016	2017	2018
Валовой сбор, тыс. т			
Зерно (в весе после доработки)	1943,9	2370,4	1744,6
Свекла сахарная	1997,9	2378,8	1834,3
Семена подсолнечника (в весе после доработки)	342,0	199,9	389,7
Картофель	469,7	490,1	410,9
Овощи (включая овощи закрытого грунта)	187,6	162,1	134,7
Урожайность, ц/га посевной площади			
Зерновые культуры (в весе после доработки)	27,3	32,9	24,3
Свекла сахарная	391,2	394,7	292,1
Подсолнечник (в весе после доработки)	14,1	7,4	15,8
Картофель	126,9	153,3	134,0
Овощи открытого грунта	162,0	221,0	203,0

Структура производства продукции растениеводства по категориям хозяйств в 2018 г. (в процентах от хозяйств всех категорий)



15. СЕЛЬСКОЕ И ЛЕСНОЕ ХОЗЯЙСТВО

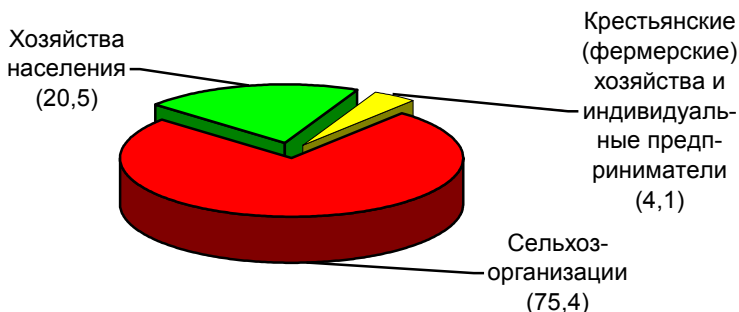
Поголовье скота по категориям хозяйств на 1 января 2019 г. (тысяч голов)

	Крупный рогатый скот	в т.ч. коровы	Свиньи	Овцы и козы
Хозяйства всех категорий в том числе:	162,5	68,5	234,0	102,7
сельскохозяйственные организации	61,1	26,3	171,3	4,8
хозяйства населения крестьянские (фермерские) хозяйства и индивидуаль- ные предприниматели	73,0	28,5	60,6	88,9
	28,5	13,7	2,1	9,0

Производство основных видов продукции животноводства (в хозяйствах всех категорий)

	2016	2017	2018
Скот и птица на убой (в живом весе), тыс. т	285,2	289,7	322,5
Молоко, тыс. т	336,0	343,5	341,5
Яйца, млн шт.	292,7	293,5	250,1
Шерсть, т	146	176	182

Структура производства продукции животноводства по категориям хозяйств в 2018 г. (в процентах от хозяйств всех категорий)



15. СЕЛЬСКОЕ И ЛЕСНОЕ ХОЗЯЙСТВО

ЛЕСНОЕ ХОЗЯЙСТВО

Пензенская область на 21,4% всей территории покрыта широколиственными и сосновыми лесами, которые являются важнейшим природным, экономическим и экологическим каркасом региона. Общая площадь лесов Пензенской области составляет около 1 млн. га. Около трети площади, покрытой лесом, составляют хвойные леса.

Основная часть лесов имеет естественное происхождение, главными лесообразующими породами являются: сосна, дуб, береза, осина.

На лесохозяйственные мероприятия, включая затраты на содержание государственного заповедника и биотехнические мероприятия по сохранению и воспроизводству диких животных, в регионе ежегодно расходуется более ста миллионов рублей.

Воспроизводство лесов позволяет повысить экологический, рекреационный и лесохозяйственный потенциал области, создавая тем самым благоприятную среду для проживания людей.

Проведение основных работ в лесном хозяйстве

	2016	2017	2018
Лесовосстановление, га	1356	1870	1394
в т.ч. искусственное (создание лесных культур)	1099	998	827
Рубки ухода за лесом и санитарные рубки:			
площадь, тыс. га	6	6	6

Защита лесов (тысяч гектаров)

Годы	Защита лесов от вредителей и болезней:	
	биологическим методом	химическим методом
2016	12,8	0,06
2017	7,1 ¹	0,06
2018	2,8 ¹	0,07

¹ Уменьшение связано со значительным сокращением площадей очагов вредителей леса.

16. СТРОИТЕЛЬСТВО

Строительный комплекс Пензенской области относится к числу основных секторов экономики региона, играющий важнейшую роль в воспроизводстве основных фондов и существенно влияющий на организационную структуру, пропорциональность и темпы развития хозяйствующих субъектов. Эта сфера деятельности тесно взаимосвязана с промышленным производством, транспортом, жилищно-коммунальным хозяйством и другими сферами.

Развитие строительной индустрии происходит постоянно: совершенствуются законодательные акты, жилье становится доступнее, рынок прозрачнее. Очевидно и техническое развитие: внедряются новые технологии, которые способствуют удешевлению строительства и повышению качества строящейся недвижимости.

В области реализуются проекты комплексной застройки территорий, где четко предусмотрена не только инженерная, но и транспортная, социальная инфраструктура.



Стремительно появляются и растут новые микрорайоны с комфортабельными жилыми домами, современными школами, удобными для покупателей зданиями торговли, развлекательными центрами, спортивными комплексами.

Строительный холдинг «Термодом» реализует крупнейший в регионе и во всем Поволжье инвестиционный проект по строительству современного жилого микрорайона — города «Спутник». В основу градостроительной концепции «Спутника» положен принцип создания «города в городе». В рамках проекта предусмотрены строительство таких объектов инфраструктуры, как школы, детские сады, поликлиники, спортивные комплексы, бассейн и т.д.

Жилой микрорайон «Спутник» строится в живописном месте вдоль береговой линии реки Суры, по кромке которой благоустроена просторная набережная с местами для отдыха, спусками к воде и пляжу, возведен цветомузыкальный фонтанный комплекс, аналогов которому в Поволжье нет.

В полном объеме строительная отрасль продемонстрировала свои возможности при создании таких современных и сложных объектов последних лет, как Пензенский областной драматический театр им. А. В. Луначарского, областная библиотека им. М.Ю. Лермонтова, областная филармония, киноконцертный зал, федеральный центр сердечно-сосудистой хирургии, перинатальный центр, административное здание УВД РФ по Пензенской области и многое другое.

16. СТРОИТЕЛЬСТВО

Основные показатели строительной деятельности

	2016	2017	2018 ¹
Объем работ, выполненных по виду деятельности «Строительство» (в фактически действовавших ценах), млн руб.	33648,4	31959,5	30047,4
Индекс физического объема по виду деятельности «Строительство» (в сопоставимых ценах), в % к предыдущему году	82,2	87,9	95,2

Ввод в действие зданий в 2018 г.

	<i>Число зданий, ед.</i>	<i>Общий строительный объем зданий, тыс. м³</i>	<i>Общая площадь зданий, тыс. м²</i>
Введено в действие зданий - всего	2850	6039,3	1433,3
в том числе:			
жилого назначения	2649	3342,4	978,9
нежилого назначения	201	2696,9	454,4
из них здания:			
промышленные	9	667,6	84,8
сельскохозяйственные	107	1541,2	278,1
коммерческие	31	233,2	46,3
административные	4	16,5	4,2
учебные	3	67,2	12,1
здравоохранения	2	8,7	2,4
другие	45	162,5	26,5

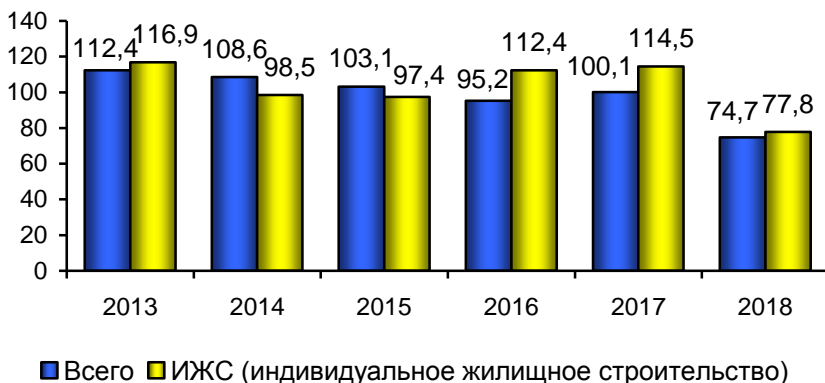
¹ Данные будут уточнены и утверждены Росстатом.

16. СТРОИТЕЛЬСТВО

Строительство жилых домов и объектов социально-культурного назначения

	2016	2017	2018
Жилые дома, тыс. м ² общей площади	885,9	886,9	662,8
Общеобразовательные учреждения, учебных мест	1100	1275	660
Дошкольные образовательные учреждения, мест	60	435	102
Больничные учреждения, коек	-	130	-
Амбулаторно-поликлинические учреждения, посещений в смену	47	692	116
Учреждения культуры клубного типа, мест	400	-	-

Темпы ввода жилых домов (в процентах к предыдущему году)



17. ТРАНСПОРТ

Транспортный комплекс Пензенской области – часть единой транспортной системы Российской Федерации.

Транспорт является одним из основных звеньев инфраструктуры любой экономической системы. Он обеспечивает нужды экономики и удовлетворяет платежеспособный спрос населения не только в пассажирских, но и в грузоперевозках.



Транспорт — это совокупность всех видов путей сообщения, транспортных средств, технических устройств и сооружений на путях сообщения, обеспечивающих процесс перемещения людей и грузов различного назначения из одного места в другое.

Основными видами транспорта в Пензенской области являются автомобильный и железнодорожный (доля авиационного в структуре грузооборота и пассажирооборота незначительна).

Автомобильные дороги составляют основу транспортной системы Пензенской области. Важным технико-экономическим показателем развития автомобильного транспорта является удельный вес автодорог с твердым покрытием в общей протяженности автомобильных дорог. По этому показателю Пензенская область является одним из лидеров в Приволжском федеральном округе.

Сеть автомобильных дорог в регионе, включая дороги необщего пользования, составляет более 16 тыс. км. Важнейшие из них: Москва – Челябинск, Саратов – Нижний Новгород, Пенза – Тамбов.

По территории Пензенской области проходит семь транспортных коридоров, соединяющих по кратчайшему направлению областные центры Саратовской, Ульяновской, Тамбовской, Рязанской областей и Республики Мордовия. Восемьдесят процентов от общей интенсивности движения транспорта составляют транзитные перевозки.

В настоящее время все районные центры области соединены с г. Пензой автомобильными дорогами с твердым покрытием.

Особое значение имеет железнодорожный комплекс. Он является связующим звеном единой экономической системы, обеспечивает стабильную деятельность промышленных предприятий, своевременный подвоз важных грузов, а также является самым доступным транспортом для миллионов граждан.

По территории региона пролегают крупнейшие железные дороги страны – Куйбышевская и Юго-Восточная, частично Московская. Они связывают Пензу с Центром и Югом России, регионами Поволжья, Южного Урала, Сибири, Казахстана, Украиной, Средней Азией, Дальнего Востока.

17. ТРАНСПОРТ

На территории области функционируют четыре направления пригородных железнодорожных сообщений: Пачелмское, Кузнецкое, Рузаевское и Ртищевское.



Аэропорт города Пензы является единственным гражданским авиапредприятием на территории Пензенской области. Из аэропорта выполняются регулярные внутрироссийские рейсы. Круглогодично выполняются регулярные авиарейсы по маршруту Пенза-Москва-Пенза.

В воздушном пространстве над Пензенской областью пролегают как внутрироссийские, так и международные воздушные трассы. Основные направления потоков воздушных судов осуществляются из стран Европы в страны Юго-восточной Азии и Китая и в обратном направлении.

17. ТРАНСПОРТ

Протяженность путей сообщения (на конец года, километров)

	2016	2017	2018 ¹
Железнодорожные пути общего пользования	831,0	831,0	...
Автомобильные дороги общего пользования	15688,5	15998,1	...
в том числе с твердым покрытием	12571,4	12791,4	...

Перевозки грузов и грузооборот автомобильного транспорта

	<i>Перевозки грузов, млн т</i>			<i>Грузооборот, млн т-км</i>		
	2016	2017	2018	2016	2017	2018
Всего	17,2	17,3	18,2	2552,6	2727,6	2881,6
в том числе:						
на коммерческой основе	6,2	6,2	6,8	2117,4	2316,9	2440,7

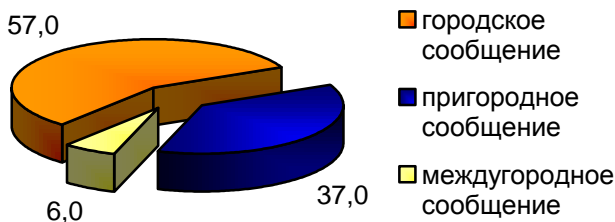
¹ Данные будут в июле 2019 г.

17. ТРАНСПОРТ

Основные показатели пассажирского автомобильного транспорта общего пользования

	Перевозки пассажиров, млн чел.			Пассажирооборот, млн пасс.-км		
	2016	2017	2018	2016	2017	2018
Всего	63,4	68,3	71,8	1469,1	1554,9	1621,2
в том числе:						
на регулярных маршрутах	15,7	14,1	10,3	386,5	324,5	218,9

Структура перевозки пассажиров на регулярных маршрутах перевозок по видам сообщения² (без учета микропредприятий) в 2018 г. (в процентах)



18. ИНФОРМАЦИОННЫЕ И КОММУНИКАЦИОННЫЕ ТЕХНОЛОГИИ

**Количество организаций, использовавших
вычислительную технику по видам экономической
деятельности в 2018 г.**

(единиц)

	Организации, использовавшие					
	ПК	сер- веры	локаль- ные вы- числи- тель- ные сети	элек- трон- ную почту	гло- баль- ные сети	из них сеть Ин- тер- нет
Всего	2346	1256	1577	2249	2275	2259
Лесоводство и лесозаготовки	9	2	5	9	9	9
Рыболовство и рыбоводство	1	-	1	1	1	1
Добыча полезных ископаемых	3	2	1	3	3	3
Обрабатывающие произ- водства	166	104	145	165	165	163
в том числе:						
производство пищевых продуктов	30	22	28	30	30	29
производство напитков	14	14	14	14	14	14
производство текстиль- ных изделий	2	-	1	2	2	2
производство одежды	3	-	1	3	3	3
производство кожи и изделий из кожи	1	1	1	1	1	1
обработка древесины и производство изделий из дерева и пробки, кроме мебели, производство изделий из соломки и ма- териалов для плетения	2	2	2	2	2	2
производство бумаги и бумажных изделий	3	3	3	3	3	3
деятельность полиграфи- ческая и копирование носителей информации	7	2	5	7	7	7
производство химических веществ и химических продуктов	3	1	2	3	3	3

18. ИНФОРМАЦИОННЫЕ И КОММУНИКАЦИОННЫЕ ТЕХНОЛОГИИ

Продолжение

	Организации, использовавшие					
	<i>ПК</i>	<i>сер- веры</i>	<i>локаль- ные вы- числи- тель- ные сети</i>	<i>элек- трон- ную почту</i>	<i>гло- баль- ные сети</i>	<i>из них сеть Ин- тер- нет</i>
производство лекар- ственных средств и материалов, приме- няемых в медицин- ских целях	1	1	1	1	1	1
производство резино- вых и пластмассовых изделий	3	2	3	3	3	3
производство прочей неметаллической ми- неральной продукции	8	3	4	8	8	8
производство металлургическое	3	3	3	3	3	3
производство готовых металлических изде- лий, кроме машин и оборудования	10	8	9	10	10	10
производство компью- теров, электронных и оптических изделий	8	7	8	8	8	8
производство элек- трического оборудо- вания	7	6	6	6	6	6
производство машин и оборудования, не включенных в другие группировки	18	15	18	18	18	18
производство авто- транспортных средств, прицепов и полуприцепов	2	2	2	2	2	2
производство прочих транспортных средств и оборудования	8	3	6	8	8	7
производство мебели	4	4	1	4	4	4
производство прочих готовых изделий	2	1	2	2	2	2

18. ИНФОРМАЦИОННЫЕ И КОММУНИКАЦИОННЫЕ ТЕХНОЛОГИИ

Продолжение

	Организации, использовавшие					
	ПК	сер- веры	локаль- ные вы- числи- тельные сети	элек- трон- ную почту	гло- баль- ные сети	из них сеть Ин- тер- нет
ремонт и монтаж ма- шин и оборудования	27	4	25	27	27	27
Обеспечение электри- ческой энергией, газом и паром; кондициони- рование воздуха	92	65	83	61	60	59
Водоснабжение; водо- отведение, организа- ция сбора и утилиза- ции отходов, деятель- ность по ликвидации загрязнений	48	18	20	43	46	46
Строительство	17	12	12	17	17	16
Торговля оптовая и розничная; ремонт автотранспортных средств и мотоциклов	419	268	354	417	418	417
Транспортировка и хранение	100	64	80	98	100	93
деятельность сухо- путного и трубопро- водного транспорта	45	19	33	44	45	40
складское хозяйство и вспомогательная транспортная дея- тельность	39	30	31	38	39	37
деятельность почто- вой связи и курьер- ская деятельность	16	15	16	16	16	16
Деятельность гости- ниц и предприятий общественного пита- ния	13	2	5	9	9	9
Деятельность в области информации и связи	80	62	63	78	79	79
Деятельность финан- совая и страховая	97	46	80	96	97	96

18. ИНФОРМАЦИОННЫЕ И КОММУНИКАЦИОННЫЕ ТЕХНОЛОГИИ

Продолжение

	Организации, использовавшие					
	<i>ПК</i>	<i>сер- веры</i>	<i>локаль- ные вы- числи- тель- ные сети</i>	<i>элек- трон- ную почту</i>	<i>гло- баль- ные сети</i>	<i>из них сеть Ин- тер- нет</i>
Деятельность по опе- рациям с недвижимым имуществом	84	44	52	79	82	81
операции с недвижи- мым имуществом	84	44	52	79	82	81
Деятельность профес- сиональная, научная и техническая	170	94	93	161	166	165
научные исследова- ния и разработки	14	11	11	14	14	14
Деятельность админи- стративная и сопут- ствующие дополни- тельные услуги	64	33	41	63	63	63
Государственное управление и обеспе- чение военной без- опасности; социальное обеспечение	600	298	351	578	583	582
Образование высшее	11	9	11	11	11	11
Деятельность в области здравоохранения и социальных услуг	132	81	106	131	132	132
Деятельность в обла- сти культуры, спорта, организации досуга и развлечение	235	50	70	225	229	229

18. ИНФОРМАЦИОННЫЕ И КОММУНИКАЦИОННЫЕ ТЕХНОЛОГИИ

*Число персональных компьютеров в организациях
по видам экономической деятельности в 2018 г.*

	Число ПК, шт.	из них		Число персональных компьютеров на 100 работни- ков, шт.	
		имевшие доступ к глобаль- ным се- тям	в том числе к сети Интер- нет	всего	из них имевших доступ к сети Интер- нет
Всего	93562	57701	51664	50	27
Лесоводство и лесозаготовки	242	133	133	72	40
Рыболовство и рыбоводство	2	2	2	100	100
Добыча полезных ископаемых	49	49	38	18	14
Обрабатывающие производства	15174	7564	6853	30	13
производство пи- щевых продуктов	1580	1338	1296	19	16
производство напитков	727	613	613	28	24
производство тек- стильных изделий	7	7	7	88	88
производство одежды	6	5	5	19	16
производство кожи и изделий из кожи	49	10	10	32	7
обработка древеси- ны и производство изделий из дерева и пробки, кроме ме- бели, производство изделий из соломки и материалов для плетения	132	97	97	11	8
производство бумаги и бумажных изделий	240	200	200	22	18

18. ИНФОРМАЦИОННЫЕ И КОММУНИКАЦИОННЫЕ ТЕХНОЛОГИИ

Продолжение

	Число ПК, шт.	из них		Число персональных компьютеров на 100 работников, шт.	
		имевшие доступ к глобальным сетям	в том числе к сети Интернет	всего	из них имевших доступ к сети Интернет
деятельность полиграфическая и копирование носителей информации	118	97	97	39	32
производство химических веществ и химических продуктов	30	26	26	42	37
производство лекарственных средств и материалов, применяемых в медицинских целях	404	180	180	31	14
производство резиновых и пластмассовых изделий	60	46	46	24	19
производство прочей неметаллической минеральной продукции	350	307	307	21	18
производство металлургическое	203	163	163	22	18
производство готовых металлических изделий, кроме машин и оборудования	1566	467	445	30	9
производство компьютеров, электронных и оптических изделий	5903	1515	1047	47	8

18. ИНФОРМАЦИОННЫЕ И КОММУНИКАЦИОННЫЕ ТЕХНОЛОГИИ

Продолжение

	Число ПК, шт.	из них		Число персональных компьютеров на 100 работников, шт.	
		имевшие доступ к глобальным сетям	в том числе к сети Интернет	всего	из них имевших доступ к сети Интернет
производство электрического оборудования	753	655	655	36	31
производство машин и оборудования, не включенных в другие группировки	1730	1082	972	24	13
производство автотранспортных средств, прицепов и полуприцепов	352	138	138	26	10
производство прочих транспортных средств и оборудования	373	315	246	25	16
производство мебели	192	129	129	14	9
производство прочих готовых изделий	72	69	69	16	16
ремонт и монтаж машин и оборудования	327	105	105	21	7
Обеспечение электрической энергией, газом и паром; кондиционирование воздуха	4027	3144	3011	42	31
Водоснабжение; водоотведение, организация сбора и утилизации отходов, деятельность по ликвидации загрязнений	550	380	380	16	11

18. ИНФОРМАЦИОННЫЕ И КОММУНИКАЦИОННЫЕ ТЕХНОЛОГИИ

Продолжение

	Число ПК, шт.	из них		Число персональных компьютеров на 100 работников, шт.	
		имевшие доступ к глобальным сетям	в том числе к сети Интернет	всего	из них имевших доступ к сети Интернет
Строительство	544	482	478	28	24
Торговля оптовая и розничная; ремонт автотранспортных средств и мотоциклов	7315	5651	5470	44	33
Транспортировка и хранение	4651	3413	3261	36	25
деятельность сухопутного и трубопроводного транспорта	1602	1021	935	27	16
складское хозяйство и вспомогательная транспортная деятельность	1035	564	498	30	14
деятельность почтовой связи и курьерская деятельность	2014	1828	1828	59	53
Деятельность гостиниц и предприятий общественного питания	56	39	39	11	8
Деятельность в области информации и связи	3799	2408	2297	81	49
Деятельность финансовая и страховая	6124	5667	2986	105	51
Деятельность по операциям с недвижимым имуществом	2516	2003	1991	101	80
операции с недвижимым имуществом	2516	2003	1991	101	80

18. ИНФОРМАЦИОННЫЕ И КОММУНИКАЦИОННЫЕ ТЕХНОЛОГИИ

Продолжение

	Число ПК, шт.	из них		Число персональных компьютеров на 100 работников, шт.	
		имевшие доступ к глобальным сетям	в том числе к сети Интернет	всего	из них имевших доступ к сети Интернет
Деятельность профессиональная, научная и техническая	8361	3470	3268	73	29
научные исследования и разработки	4989	691	656	94	12
Деятельность административная и сопутствующие дополнительные услуги	710	551	528	27	20
Государственное управление и обеспечение военной безопасности; социальное обеспечение	17040	9155	8463	88	44
Образование высшее	7100	4837	4837	153	104
Деятельность в области здравоохранения и социальных услуг	12178	6315	5201	37	16
Деятельность в области культуры, спорта, организации досуга и развлечений	2436	1907	1897	36	28

19. ТОРГОВЛЯ И УСЛУГИ НАСЕЛЕНИЮ

Торговля является одним из наиболее динамично развивающихся секторов экономики. В структуре валового регионального продукта торговля занимает одну из лидирующих позиций (2 место).

Развитие экономики региона, в том числе и торговли, способствуют постоянному росту объемов оборота оптовой торговли, розничной торговли и общественного питания.

Оборот оптовой торговли – стоимость отгруженных товаров, приобретенных ранее на стороне в целях перепродажи юридическим лицам и индивидуальным предпринимателям для профессионального использования (переработки или дальнейшей продажи).

Оборот розничной торговли представляет собой стоимость проданных населению за наличный расчет потребительских товаров для личного потребления или использования в домашнем хозяйстве.

В структуре оборота розничной торговли удельный вес непродовольственных товаров преобладает над продовольственными, что является показателем качества жизни населения и характеризует стабильность потребительского рынка области.



В настоящее время наблюдается переориентация населения на покупку товаров в магазинах. Оборот розничной торговли более чем на три четверти формируется торговыми организациями и индивидуальными предпринимателями, осуществляющими деятельность в стационарной торговой сети (вне рынков).

Вместе с тем, рынки продолжают играть немалую роль в обеспечении населения мясом, плодоовощной продукцией, одеждой, обувью, чулочно-носочными изделиями, напольными покрытиями, коврами и ковровыми изделиями, а также другими товарами.

Опережающими темпами развивается сетевая торговля и современные форматы торговли.

Все более значимой в экономике Пензенской области становится сфера услуг.

Рынок платных услуг представляет собой самую динамичную часть потребительского рынка. Ведущая экономическая функция рынка услуг состоит в обеспечении эффективного использования ресурсов для удовлетворения потребностей общества. Социальное назначение рынка услуг – предоставление свободы потребительского выбора.

19. ТОРГОВЛЯ И УСЛУГИ НАСЕЛЕНИЮ

Особое место в структуре платных услуг населению занимают платные услуги повседневного спроса, используемые большей частью населения – это транспортные услуги, жилищно-коммунальные и услуги связи.

С каждым годом ширится спектр новых видов услуг для населения. Получили широкое распространение такие виды услуг, как мобильная связь, услуги физической культуры и спорта (шейпинг, аэробика, бассейн).

Прочное место в торговле, общественном питании, объеме платных услуг занимает малый бизнес. Субъекты малого предпринимательства формируют более половины всего оборота розничной торговли, более 85% оборота общественного питания.

Торговля является наиболее привлекательной сферой деятельности индивидуальных предпринимателей.



19. ТОРГОВЛЯ И УСЛУГИ НАСЕЛЕНИЮ

РОЗНИЧНАЯ ТОРГОВЛЯ Основные показатели торговли

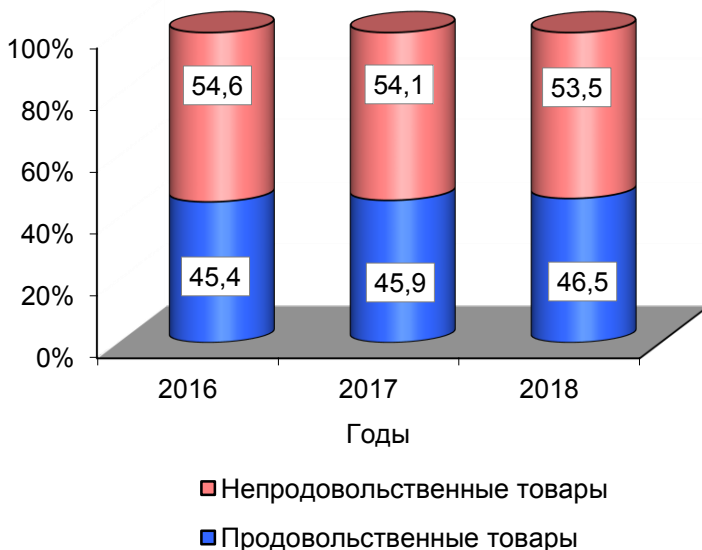
	2016	2017	2018
Оборот розничной торговли, млрд руб.	188,4	199,2	206,3
в том числе:			
пищевые продукты, включая напитки, и табачные изделия	85,6	91,5	95,9
непродовольственные товары	102,8	107,7	110,4
Индекс физического объема оборота розничной торговли (в сопоставимых ценах), в % к предыдущему году	93,0	103,4	101,3
в том числе:			
пищевые продукты, включая напитки, и табачные изделия	98,7	104,7	102,8
непродовольственные товары	88,6	102,3	100,0
Оборот розничной торговли на душу населения, руб.	140042	149020	155710
в том числе:			
пищевые продукты, включая напитки, и табачные изделия	63641	68472	72397
непродовольственные товары	76401	80548	83313

19. ТОРГОВЛЯ И УСЛУГИ НАСЕЛЕНИЮ

Оборот розничной торговли торгующих организаций и продажа товаров на рынках

	2016	2017	2018
Оборот розничной торговли торгующих организаций, млрд руб.	177,1	187,5	194,0
в % к предыдущему году	93,4	103,5	101,2
доля в общем объеме оборота розничной торговли, %	94,0	94,1	94,0
Продажа товаров на розничных рынках и ярмарках, млрд руб.	11,3	11,7	12,3
в % к предыдущему году	86,4	101,2	103,2
доля в общем объеме оборота розничной торговли, %	6,0	5,9	6,0

Структура оборота розничной торговли Пензенской области



19. ТОРГОВЛЯ И УСЛУГИ НАСЕЛЕНИЮ

Оборот общественного питания (в фактически действовавших ценах)

	2016	2017	2018
Оборот общественного питания, млрд руб.	9,3	9,9	10,4
на душу населения, руб.	6931	7411	7844
Индекс физического объема оборота общественного питания (в сопоставимых ценах), в % к предыдущему году	97,2	101,7	102,9

Продажа основных продовольственных и непродовольственных товаров в 2018 г.¹

	В % к преды- дущему году (в сопоставимых ценах)	Удельный вес в общем обороте розничной тор- говли, %
Мясо и мясные продукты	103,4	6,87
Рыба, ракообразные и моллюски	103,9	2,45
Пищевые масла и жиры	104,8	2,35
Молочные продукты	106,1	5,33
Яйца	102,9	0,45
Сахар	104,5	0,64
Кондитерские изделия	105,7	3,54
Чай, кофе, какао	106,8	1,83
Мука	105,4	0,26
Крупа	107,8	0,45
Макаронные изделия	105,3	0,33
Хлеб и хлебобулочные изделия	107,1	2,44
Свежие овощи	105,3	1,63
Свежие фрукты	100,2	2,40
Безалкогольные напитки	105,6	1,87

¹ Данные по текущей отчетности.

19. ТОРГОВЛЯ И УСЛУГИ НАСЕЛЕНИЮ

Продолжение		
	<i>В % к предыдущему году (в сопоставимых ценах)</i>	<i>Удельный вес в общем обороте розничной торговли, %</i>
Табачные изделия	97,4	4,78
Косметические и парфюмерные товары, кроме мыла	101,1	1,80
Мебель	106,6	0,80
Бытовые электротовары	101,5	2,09
Аудио- и видеотехника	103,9	1,01
Компьютеры	81,0	0,43
Мобильные телефоны	107,7	1,07
Мужская, женская и детская одежда	104,4	6,04
Нательное белье	107,6	1,00
Чулочно-носочные изделия	101,3	0,36
Обувь	108,2	2,45
Строительные материалы	100,7	1,77
Лекарственные средства	109,0	5,40
Ювелирные изделия	109,5	0,76
Бензины автомобильные	99,7	6,82
Автомобили легковые	102,5	5,76

ОПТОВАЯ ТОРГОВЛЯ *Оборот оптовой торговли*

<i>Годы</i>	<i>Млн руб. (в фактически действовавших ценах)</i>	<i>В % к предыдущему году (в сопоставимых ценах)</i>
2016	305787,8	110,8
2017	295539,8	96,9
2018	360023,3	117,8

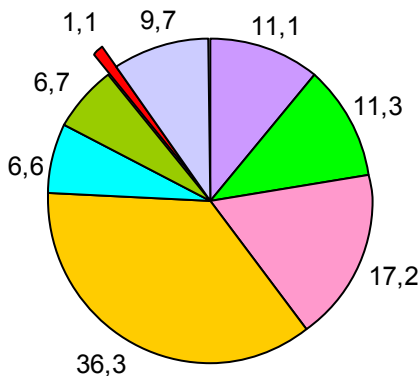
19. ТОРГОВЛЯ И УСЛУГИ НАСЕЛЕНИЮ

УСЛУГИ НАСЕЛЕНИЮ Платные услуги населению (по всем каналам реализации)

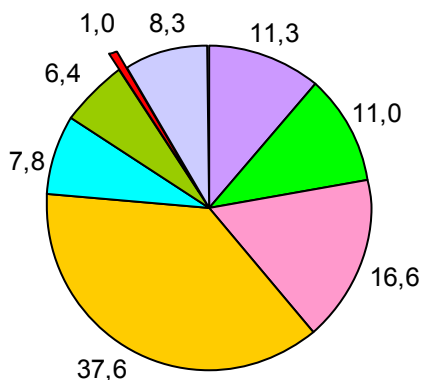
	2016	2017	2018
Объем платных услуг населению, млрд руб. (в фактически действовавших ценах)	49,9	52,9	55,2
в % к предыдущему году (в сопоставимых ценах)	98,9	102,4	100,3
Объем бытовых услуг населению, млрд руб. (в фактически действовавших ценах)	5,7	6,0	6,1
в % к предыдущему году (в сопоставимых ценах)	99,3	100,5	99,9

Структура платных услуг населению (в процентах)

2018



2017



■ бытовые

■ телекоммуникационные

■ системы образования

■ юридические

■ транспортные

■ жилищно-коммунальные

■ медицинские

■ прочие

20. НАУЧНЫЕ ИССЛЕДОВАНИЯ И ИННОВАЦИИ

Определяющим фактором в обеспечении конкурентоспособности и устойчивого развития как страны в целом, так и ее регионов в современных условиях становится уровень развития научно-технического потенциала.

Пензенская область располагает развитой научно-исследовательской и производственной базой, квалифицированными кадрами.

В настоящее время на территории области научные исследования и разработки осуществляют 27 организаций.

Основной кадровый научный потенциал (исследователи) сосредоточен в области технических наук. В этой же области работает наибольшее число докторов и кандидатов наук.

Активная научная деятельность ведется в области измерительных приборов, автоматики, микроэлектроники, оборудования связи и лазерного оборудования и т.д. Многие институты обладают уникальными технологиями, тестовым оборудованием и иными приборами, благодаря чему имеют большое количество запатентованных технологий, международных грантов, побед на международных конкурсах. По объемам научно-исследовательских работ выделяются АО «НИИФИ», АО «ПНИЭИ», АО «НИИЭМП», АО «НПП «Рубин», ПФ ФГУП НТЦ «Атлас», филиал ФГУП ФНПЦ «ПО «СТАРТ» им. М.В. Проценко» - НИКИРЭТ, ООО НТП «Криптософт», филиал «Аргус» АО «ПНИЭИ».



Основной целью в области развития науки и технологий стал переход к инновационному пути развития, предусматривающему обеспечение конкурентоспособности результатов отечественных научных исследований и экспериментальных разработок.

Однако, в течение последних 10 лет в структуре кадров научной, научно-технической и инновационной деятельности в регионе, как и в России в целом, наблюдаются негативные изменения, связанные с «внешней» и «внутренней» утечкой кадров, высоким средним возрастом сотрудников-носителей ключевых знаний. Численность персонала, занятого исследованиями и разработками в научных организациях, заметно снижается.

Проблемы сохранения и развития национального научного потенциала приобретают особое значение.

Правительство области уделяет особое внимание закреплению в регионе талантливой молодежи, обеспечению трудоустройства высококвалифицированных кадров.

20. НАУЧНЫЕ ИССЛЕДОВАНИЯ И ИННОВАЦИИ

Основные показатели состояния и развития науки

	2016	2017	2018 ¹
Число организаций, выполняющих научные исследования и разработки	28	27	...
Численность персонала, занятого научными исследованиями и разработками, тыс. чел.	4,7	4,8	...
Внутренние затраты на научные исследования и разработки, млн. руб.	3793,6	5461,0	...

Основные показатели деятельности аспирантуры и докторантуры

	Аспирантура			Докторантура		
	2016	2017	2018	2016	2017	2018
Число организаций, ведущих подготовку аспирантов (докторантов)	4	4	4	2	1	1
Численность аспирантов (докторантов) на конец года, чел.	494	494	459	2	5	5
Прием в аспирантуру (докторантуру), чел.	130	125	133	-	3	2
Выпуск из аспирантуры (докторантуры), чел.	180	66	123	15	-	2
в том числе с защитой диссертации	16	1	12	-	-	-

¹ Данные за 2018 г. будут в июне 2019 г.

21. ФИНАНСЫ

Денежно-кредитная система прочно обосновалась в современных моделях развитой рыночной экономики и занимает важную позицию в функционировании экономического механизма.

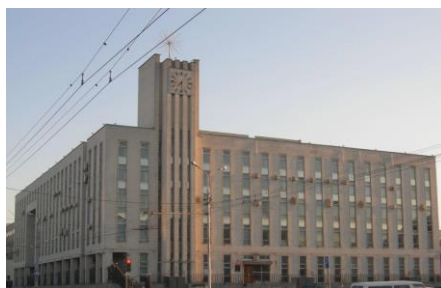
Кредитная система России представлена банковскими учреждениями (Центральный банк, коммерческие банки) и специализированными кредитно-финансовыми институтами (сберегательные учреждения, пенсионные фонды, страховые общества, инвестиционные фонды, ломбарды, кредитные союзы, финансово-строительные компании).

В России главным звеном банковской системы, обеспечивающим равновесие денежного рынка, является Центральный Банк Российской Федерации (Банк России). В соответствии с федеральным законом № 86-ФЗ от 10 июля 2002 года «О Центральном Банке Российской Федерации (Банке России)» ему предоставлены самые широкие полномочия и полная самостоятельность в вопросе о выборе методов и мероприятий по денежно-кредитному регулированию экономики страны.

В систему Банка России входят центральный аппарат, территориальные учреждения, расчетно-кассовые центры, вычислительные центры, полевые учреждения, образовательные и другие организации, в том числе подразделения безопасности и Российское объединение инкассации, которые необходимы для осуществления деятельности Банка России.

На территории Пензенской области функционирует Отделение по Пензенской области Волго-Вятского главного управления Центрального банка Российской Федерации.

Отделение участвует в проведении единой государственной денежно-кредитной политики, направленной на защиту и обеспечение устойчивости рубля; обеспечивает развитие и укрепление банковской системы Российской Федерации; участвует в обеспечении эффективного и бесперебойного функционирования системы расчетов; обеспечивает осуществление регулирования и надзора за деятельностью кредитных организаций; организацию и контроль за деятельностью кредитных организаций на рынке ценных бумаг; организацию валютного контроля; проведение анализа состояния и перспектив развития экономики и финансовых рынков региона.



21. ФИНАНСЫ

Банковская система Пензенской области в настоящее время представлена: 1 самостоятельным банком (Банк «Кузнецкий») и 3 иногородними филиалами действующих кредитных организаций.



Банк «Кузнецкий» является универсальным финансово-кредитным институтом, оказывающим своим клиентам широкий спектр банковских продуктов, принятых в международной финансовой практике.

Банк «Кузнецкий» учрежден как общество с ограниченной ответственностью и зарегистрирован Банком России 26 октября 1990 года. В январе 2012 года преобразован в открытое акционерное общество Банк «Кузнецкий». В сентябре 2015 года преобразован в публичное акционерное общество Банк «Кузнецкий».

На сегодняшний день в Пензенском региональном Банке «Кузнецкий» работает свыше 300 человек. Сеть Банка формируют 22 внутренних структурных подразделения в городе и 6 – в области, а также 1 - в г. Чебоксарах (Республика Чувашия) и 1 - в г. Самаре. Банк «Кузнецкий» предлагает своим клиентам широкую сеть банкоматов и терминалов, специализируется на обслуживании физических лиц, предприятий малого и среднего бизнеса, а также индивидуальных предпринимателей.

Одна из крупнейших кредитных организаций, действующих на территории Пензенской области – Пензенское отделение Сбербанка России.

ОАО «Сбербанк России» – один из самых крупный банков не только Российской Федерации, но и стран СНГ. Его история уходит в далекий 1841 год. Именно тогда был издан указ императора о создании сберегательных касс. Через полтора столетия в 1987 году родился специализированный банк – Сбербанк СССР. С 1991 года он находится во владении Центрального банка нашей страны.

В сегодняшнем Сбербанке почти ничего не напоминает о сберегательных кассах, функции которых он выполнял на протяжении значительного периода своей истории. Сбербанк сегодня – это кровеносная система российской экономики, треть ее банковской системы. Банк является основным кредитором российской экономики и занимает крупнейшую долю на рынке вкладов.

Основным акционером и учредителем Сбербанка России является Центральный банк Российской Федерации, который владеет 50% уставного капитала плюс одна голосующая акция. Другими акционерами Банка являются международные и российские инвесторы.

21. ФИНАНСЫ

В состав Сбербанка входит 12 территориальных банков и более 14 тысяч отделений по всей стране. В команду Сбербанка входят более 260 тыс. квалифицированных сотрудников.

В последние годы Сбербанк существенно расширил свое международное присутствие. Помимо стран СНГ (Казахстан, Украина и Беларусь) Сбербанк представлен в девяти странах Центральной и Восточной Европы, в Турции, а также имеет филиалы в Германии и Китае, филиал в Индии, работает в Швейцарии.

Стремясь сделать обслуживание более удобным, современным и технологичным, Сбербанк с каждым годом совершенствует возможности дистанционного управления счетами клиентов. В банке создана система удаленных каналов обслуживания, в которую входят:

- онлайн-банкинг «Сбербанк Онлайн»;
- мобильные приложения «Сбербанк Онлайн» для смартфонов;
- SMS-сервис «Мобильный банк»;
- одна из крупнейших в мире сетей банкоматов и устройств самообслуживания.



На территории области функционирует Пензенский филиал одного из крупнейших банков РФ, специализирующийся на финансировании предприятий агропромышленного комплекса, – АО «Российский Сельскохозяйственный банк» (АО «Россельхозбанк»).

АО «Россельхозбанк» создан в 2000 году в целях развития национальной кредитно-финансовой системы агропромышленного сектора и сельских территорий Российской Федерации. Сегодня это универсальный коммерческий банк, предоставляющий все виды банковских услуг и занимающий лидирующие позиции в финансировании агропромышленного комплекса России. 100% акций банка находится в собственности государства.

АО «Россельхозбанк» входит в число самых крупных и устойчивых банков страны по размеру активов и капитала. Кредитный портфель банка на 1 января 2018 года составляет 1,9 трлн рублей.

21. ФИНАНСЫ

АО «Россельхозбанк» является агентом Правительства Российской Федерации по выполнению федеральных целевых программ в аграрном комплексе. Банк располагает широкой и оптимально сформированной корреспондентской сетью, насчитывающей более 100 иностранных банков-партнеров и позволяющей обеспечивать полный спектр услуг клиентам по международным расчетам и связанному кредитованию и совершать прочие межбанковские операции.

АО «Россельхозбанк» занимает второе место в России по размеру филиальной сети – во всех регионах страны работают 78 филиалов. Представительства Банка открыты в Белоруссии, Казахстане, Таджикистане, Азербайджане и Армении.

Также на территории области работают операционные офисы крупнейших банков России:

- ПАО ВТБ – один из ведущих участников российского рынка банковских услуг, в том числе и в Пензе. Банк входит в международную финансовую группу ВТБ. В январе 2018 года произошло присоединение ВТБ24 к ВТБ, что повысило универсальность банка. ПАО ВТБ занимает второе место в рейтинге банков России.

- АО «Газпромбанк» – один из крупнейших универсальных финансовых институтов России, предоставляющий широкий спектр банковских, финансовых, инвестиционных продуктов и услуг корпоративным и частным клиентам, финансовым институтам, институциональным и частным инвесторам. Банк входит в тройку крупнейших банков России по всем основным показателям.

- Альфа-Банк – крупнейший частный универсальный банк России, осуществляющий все основные виды банковских операций, представленных на рынке финансовых услуг, включая обслуживание частных и корпоративных клиентов, инвестиционный банковский бизнес, торговое финансирование и управление активами.

- Банк «Открытие» входит в топ-10 крупнейших банков России и является системно значимым банком. Работает на финансовом рынке с 1993 года и развивает следующие направления бизнеса: корпоративный, инвестиционный, розничный, малый и средний. Ключевым акционером банка «Открытие» является Банк России с долей 99,99%.

- Промсвязьбанк входит в топ-10 крупнейших банков России и является универсальным банком с государственным участием, чья история насчитывает уже более 20 лет. Признан Центральным Банком России одним из 11 системно значимых финансовых институтов. Промсвязьбанк выбран в качестве опорного банка для реализации государственного оборонного заказа и сопровождения крупных государственных контрактов.

21. ФИНАНСЫ

ГОСУДАРСТВЕННЫЕ ФИНАНСЫ

Исполнение консолидированного бюджета Пензенской области

	2016	2017 ¹	2018 ²
Доходы			
млн руб.	55321,2	56326,2	64808,8
в % к ВРП	16,6	15,4	...
в том числе:			
налоговые и неналоговые доходы			
млн руб.	38902,8	40963,2	43376,9
в % к ВРП	11,5	11,2	...
безвозмездные поступления			
млн руб.	16418,4	15363,0	21431,8
в % к ВРП	4,8	4,2	...
Расходы			
млн руб.	55394,9	56729,8	64638,3
в % к ВРП	16,4	15,5	...
из них на:			
национальную экономику			
млн руб.	10083,3	10687,9	12803,1
в % к ВРП	3,0	2,9	...
на социально-культурные мероприятия			
млн руб.	36478,2	37600,0	42796,7
в % к ВРП	10,8	10,3	...

¹ Данные по ВРП за 2017 г. утверждены первой оценкой, будут пересмотрены в марте 2020 г.

² Данные по ВРП за 2018 г. будут в марте 2020 г.

21. ФИНАНСЫ

ДЕНЕЖНО-КРЕДИТНАЯ СИСТЕМА

**Отдельные показатели деятельности
кредитных организаций**
(миллионов рублей)

	На 1 января 2017	На 1 января 2018	На 1 января 2019
Вклады (депозиты) и прочие привлеченные средства физических лиц (резидентов и нерезидентов)	108238,0	121297,4	131772,7
Задолженность по кредитам, предоставленным физическим лицам-резидентам	73309,1	82688,1	102048,2
из нее просроченная	5795,5	6001,3	5218,4
Средства на счетах государственных и негосударственных организаций	18683,3	17598,9	17920,7
Сведения об остатках средств индивидуальных предпринимателей	2500,4	3803,7	5241,6
Задолженность по кредитам, предоставленным индивидуальным предпринимателям	5462,1	4879,9	4606,0
из нее просроченная	731,4	296,0	171,5

21. ФИНАНСЫ

ФИНАНСОВАЯ ДЕЯТЕЛЬНОСТЬ ОРГАНИЗАЦИЙ

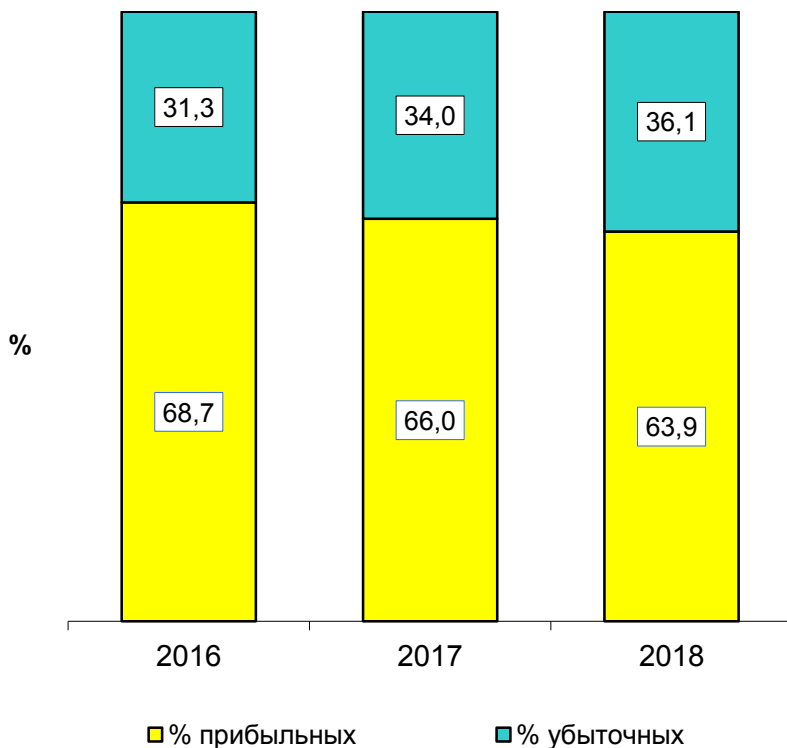
Сальдированный финансовый результат (прибыль минус убыток) деятельности организаций Пензенской области по видам экономической деятельности
(миллионов рублей, по текущей отчетности)

	2017	2018
Всего	11943,7	9774,4
из него:		
сельское, лесное хозяйство, охота, рыболовство и рыбоводство	1936,1	2649,7
добыча полезных ископаемых
обрабатывающие производства	8488,9	6668,7
обеспечение электрической энергией, газом и паром; кондиционирование воздуха	-335,0	-527,8
водоснабжение; водоотведение, организация сбора и утилизации отходов, деятельность по ликвидации загрязнений	82,6	272,6
строительство	85,6	115,3
торговля оптовая и розничная; ремонт автотранспортных средств и мотоциклов	1023,3	432,6
транспортировка и хранение	138,2	98,4
деятельность гостиниц и предприятий общественного питания	-2,8	-0,5
деятельность в области информации и связи	17,8	-15,5
деятельность финансовая и страховая
деятельность по операциям с недвижимым имуществом	-434,9	-386,2
деятельность профессиональная, научная и техническая	888,0	391,0
деятельность административная и сопутствующие дополнительные услуги	2,3	1,2
образование	2,1	1,5
деятельность в области здравоохранения и социальных услуг	22,8	22,3
деятельность в области культуры, спорта, организации досуга и развлечений	0,1	0,2
предоставление прочих видов услуг	-5,9	-8,7

¹ Данные не публикуются в целях обеспечения конфиденциальности первичных статистических данных, полученных от организаций, в соответствии с Федеральным законом от 29 ноября 2007 г. №282-ФЗ.

21. ФИНАНСЫ

Соотношение прибыльных и убыточных предприятий в 2016 – 2018 годах¹



¹ За 2017-2018 гг. данные предоставлены по сопоставимому кругу организаций.

22. ИНВЕСТИЦИИ



Привлечение инвестиций в экономику региона является одной из важнейших задач Правительства Пензенской области и необходимым условием устойчивого экономического роста.

В современных условиях жесткой конкурентной борьбы за привлекаемые ресурсы существует объективная потребность в инновационной наполненности привлекаемых инвестиций. В данной связи особое место в системе развития региона занимает создание благоприятного инвестиционного климата для развития инновационного потенциала и стимулирования инновационной активности пензенских предприятий.

На территории региона действует перспективное инвестиционное законодательство, закрепляющее все формы государственной поддержки инвестиционной деятельности, и прогрессивная система налоговых льгот.

Пензенская область является одним из первых субъектов Российской Федерации, где принят региональный Закон «Об индустриальных парках Пензенской области» и утверждена вся требуемая нормативно-правовая база.

Индустриальные парки – один из инструментов улучшения инвестиционного климата и создания современной производственной инфраструктуры для развития конкурентоспособных производств, новых высокопроизводительных рабочих мест.

В регионе создана широкая сеть бизнес-инкубаторов, запущены 3 технопарка и 3 индустриальных парка.

Потенциал Пензенской области, включающий благоприятные климатические условия, выгодное географическое положение, природные и трудовые ресурсы, создает основу для развития, роста экономики и повышения инвестиционной привлекательности региона.

Значительный объем инвестиций в основной капитал направляется на строительство зданий и сооружений, на развитие активной части основных фондов (машины, оборудование, инструмент, инвентарь).

Основным источником финансирования инвестиций в основной капитал являются привлеченные средства (бюджетные средства, кредиты банков, средства организаций и населения, привлеченные для долевого строительства).

Анализ инвестиций в основной капитал по чистым видам экономической деятельности показывает, что традиционно наибольший удельный вес в общем объеме составляют инвестиции, идущие на развитие обрабатывающих производств, сельского хозяйства, охоты, рыболовства и рыбоводства.

22. ИНВЕСТИЦИИ

Инвестиции в основной капитал

(в фактически действовавших ценах; миллионов рублей)

	2016	2017	2018¹
Инвестиции в основной капитал	64945,5	72050,1	87846,6
Индекс физического объема инвестиций в основной капитал (в сопоставимых ценах), в % к предыдущему году	68,7	106,8	120,2

Структура инвестиций в основной капитал

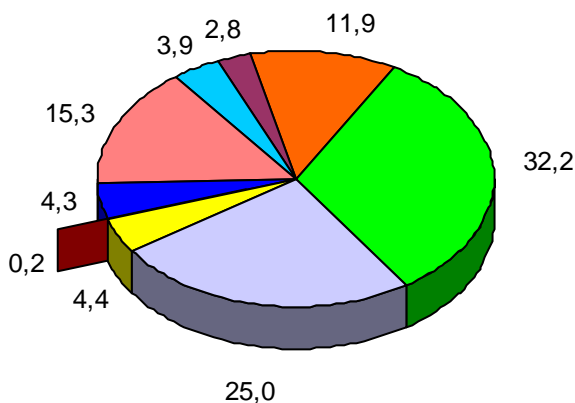
(в процентах к итогу)

	2016	2017	2018¹
Инвестиции в основной капитал - всего	100,0	100,0	100,0
в том числе по видам:			
жилые здания и помещения	34,4	28,8	20,6
здания (кроме жилых) и сооружения	32,8	34,6	38,0
машины, оборудование, транспортные средства	29,1	33,6	37,3
объекты интеллектуальной собственности	x	0,3	0,3
прочие	3,7	2,7	3,8

¹ Данные будут уточнены и утверждены Росстатом в декабре 2019 г.

22. ИНВЕСТИЦИИ

Структура инвестиций в основной капитал по видам экономической деятельности в 2018 г.¹ (в процентах к итогу)



- Сельское, лесное хозяйство, охота, рыболовство и рыбоводство
- Обрабатывающие производства
- Обеспечение электрической энергией, газом и паром
- Строительство
- Торговля оптовая и розничная
- Транспортировка и хранение
- Образование
- Деятельность в области здравоохранения и социальных услуг
- Прочие

¹ Данные будут уточнены и утверждены Росстатом.

23. ЦЕНЫ И ТАРИФЫ

Сбор ценовой информации (регистрация цен и тарифов на товары и услуги) проводится в организациях торговли и сферы услуг всех форм собственности (государственной, муниципальной, частной) городов Пенза, Кузнецк, Сердобск. В число базовых объектов наблюдения включены также продовольственные, непродовольственные рынки и ярмарки.

Потребительский набор товаров (услуг) – представителей, на основании которого осуществляется наблюдение за ценами и рассчитываются индексы потребительских цен, представляет собой единую для всех субъектов Российской Федерации репрезентативную выборку товаров и услуг, наиболее часто потребляемых населением.

В Пензенской области в 2018 г. отслеживались цены на 127 продовольственных и 256 непродовольственных товаров, 117 видов услуг.

Экономическая ситуация, сложившаяся на потребительском рынке Пензенской области в настоящее время, как и в целом по России, характеризуется ростом инфляции.

Одной из причин роста цен является зависимость регионального потребительского рынка от конъюнктуры внешних рынков. Часть потребительских товаров либо не производится на территории Пензенской области, либо представлена недостаточным по объему производством для массового спроса. К таким товарам, например, относятся растительное масло, продукты для детского питания, рыбные продукты, фрукты и т.д. Такая тенденция способствует дальнейшему увеличению объемов ввоза продуктов питания из других регионов России и импортной продукции.

Еще одной причиной роста цен является многозвенная структура продвижения товаров от производителя до потребителя (как от внешних производителей, так и от местных).

Существенное влияние на формирование потребительских цен оказывают цены производителей.



Состояние потребительского рынка продовольственных товаров характеризуется высоким уровнем насыщенности по всем товарным группам. Сохраняется положительная динамика по увеличению объемов продаж продовольственных товаров. За последние несколько лет существенно изменился ассортимент товаров.

Если несколько лет назад целый ряд товаров поставлялся в значительном количестве по импорту, то сейчас, благодаря освоению и

23. ЦЕНЫ И ТАРИФЫ

развитию новых технологий российскими производителями, отечественная пищевая продукция по отдельным видам практически вытеснила импортный ассортимент (кондитерские изделия, сыры, масло сливочное и растительное, маргарин, соки фруктово-ягодные, детское питание и др.). Это не относится к таким продуктам, которые в силу климатических факторов могут быть представлены только импортными производителями (апельсины, бананы, лимоны и др.).

По социально значимым товарам покупательский спрос удовлетворяется в основном за счет продукции, выпускаемой отечественными товаропроизводителями.

23. ЦЕНЫ И ТАРИФЫ

ПОТРЕБИТЕЛЬСКИЕ ЦЕНЫ

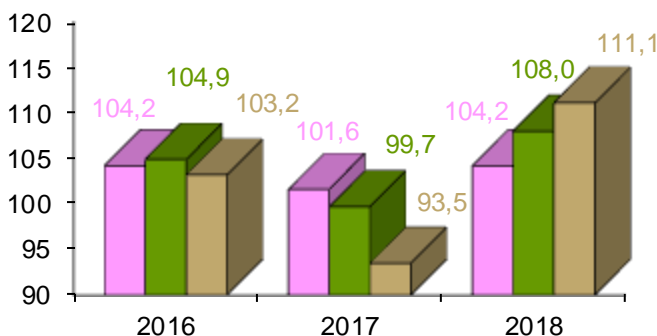
Индексы цен по отдельным секторам экономики

(декабрь к декабрю предыдущего года; в процентах)

	2016	2017	2018
Индекс потребительских цен на товары и услуги	104,2	101,6	104,2
Индекс цен производителей промышленных товаров (для реализации на внутреннем рынке) ¹	104,9	99,7	108,0
Индекс цен производителей на реализованную сельскохозяйственную продукцию	103,2	93,5	111,1
Сводный индекс цен на продукцию (затраты, услуги) инвестиционного назначения	106,7	104,1	102,2
Индекс тарифов на грузовые перевозки автомобильным транспортом	117,0	101,4	102,6

Индексы цен по отдельным секторам экономики

(декабрь к декабрю предыдущего года; в процентах)



□ Индексы потребительских цен

■ Индексы цен производителей промышленных товаров

■ Индексы цен производителей на реализованную сельскохозяйственную продукцию

¹ В целях обеспечения сопоставимости ранее опубликованные данные пересчитаны в соответствии с группировками ОКВЭД2.

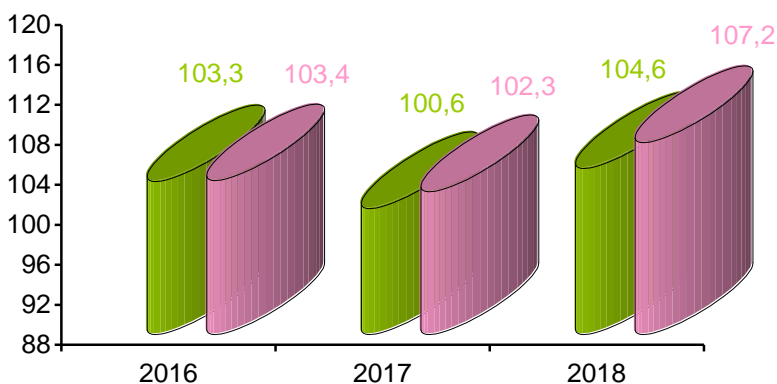
23. ЦЕНЫ И ТАРИФЫ

Индексы потребительских цен

(декабрь к декабрю предыдущего года; в процентах)

	2016	2017	2018
Все товары и услуги	104,2	101,6	104,2
Продовольственные товары	103,3	100,6	104,6
Непродовольственные товары	105,3	101,7	103,7
Услуги	104,0	103,4	103,9
Бытовые услуги	104,5	104,3	102,5
Услуги пассажирского транспорта	102,0	102,0	109,4
Жилищно-коммунальные услуги	105,1	103,3	102,5
Услуги связи	103,5	103,6	101,3

Темпы роста потребительских цен на продовольственные товары и изменение стоимости условного (минимального) набора продуктов питания¹ (к декабрю предыдущего года; в процентах)



■ ИПЦ на продовольственные товары

■ Изменение стоимости условного (минимального) набора продуктов питания

¹ Предназначен для межрегионального сравнения потребительских цен на основные продукты питания.

23. ЦЕНЫ И ТАРИФЫ

Средние потребительские цены на отдельные виды продовольственных товаров

(на конец года; рублей за килограмм, литр)

	2016	2017	2018
Говядина (кроме бескостного мяса)	303,82	320,45	328,02
Куры (кроме куриных окорочков)	121,94	102,89	137,95
Рыба мороженая неразделанная	121,60	125,84	122,87
Масло сливочное	395,21	430,67	449,52
Масло подсолнечное, кг	98,88	89,68	89,72
Молоко питьевое цельное пастеризованное 2,5-3,2% жирности	43,96	45,67	45,47
Яйца куриные, 10 шт.	56,55	45,70	63,62
Сахар-песок	41,99	30,31	40,75
Мука пшеничная	28,39	26,57	29,26
Хлеб ржано-пшеничный	36,24	38,90	41,35
Хлеб и булочные изделия из пшеничной муки высшего сорта	63,56	67,30	69,06
Макаронные изделия	43,63	45,29	49,37
Картофель	14,12	16,42	20,27
Капуста свежая белокочанная	11,77	10,46	23,35
Лук репчатый	14,90	14,44	20,93
Свекла столовая	16,06	16,71	20,47
Морковь	17,68	19,55	22,23
Чеснок	256,52	145,19	130,52
Яблоки	65,12	74,50	66,29
Водка крепостью 40% об. спирта и выше	482,81	500,56	498,57
Пиво отечественное	95,44	97,63	100,51
Вода минеральная и питьевая	22,29	23,05	24,04

23. ЦЕНЫ И ТАРИФЫ

Средние потребительские цены на отдельные виды непродовольственных товаров (на конец года; рублей за штуку, пару)

	2016	2017	2018
Куртка мужская с верхом из плащевых тканей утепленная	5670,16	5666,64	5470,04
Куртка мужская из натуральной кожи	19626,31	20394,47	18852,52
Костюм-двойка мужской из шерстяных, полушерстяных или смесовых тканей	8001,95	8359,31	8243,01
Брюки мужские из полушерстяных или смесовых тканей	1782,74	1972,20	2087,02
Сорочка верхняя мужская верхняя из хлопчатобумажных или смесовых тканей	1083,29	1220,53	1257,32
Пальто женское демисезонное из шерстяных или полушерстяных тканей	7508,41	7422,03	7531,90
Юбка женская из полушерстяных или смесовых тканей	1975,78	2100,84	2131,46
Блузка женская	1726,79	1782,75	1733,74
Меховой головной убор мужской из натурального меха	4015,30	4033,14	4002,91
Меховой головной убор женский из натурального меха	7110,84	7188,72	7459,41
Джемпер мужской	1880,30	2016,63	2038,27
Джемпер женский	1576,09	1598,16	1604,78
Колготки женские эластичные плотностью 15-20 DEN	141,22	137,18	181,91 ¹
Носки мужские	73,48	76,15	73,86
Сапоги, ботинки мужские зимние с верхом из натуральной кожи	4556,13	4806,34	4953,44
Полуботинки, туфли мужские с верхом из натуральной кожи	3348,57	3556,46	3727,70
Сапоги женские зимние с верхом из натуральной кожи	6655,87	6995,52	7008,41
Сапоги женские осенние с верхом из натуральной кожи	5657,53	6470,65	6579,00
Туфли женские модельные с верхом из натуральной кожи	3844,48	4119,86	4192,13

¹ С 2018 г. в наблюдение дополнительно включены колготки женские эластичные плотностью свыше 20 DEN.

24. ВНЕШНЕЭКОНОМИЧЕСКАЯ ДЕЯТЕЛЬНОСТЬ

Внешнеторговый оборот¹ (миллионов долларов США)

	2016	2017	2018
Внешнеторговый оборот	362,0	503,1	571,1
экспорт	204,8	246,8	298,6
импорт	157,2	256,3	272,5
в том числе:			
внешнеторговый оборот со			
странами дальнего зарубежья	214,8	340,0	384,9
экспорт	84,0	114,8	151,3
импорт	130,8	225,2	233,6
внешнеторговый оборот со			
странами – участниками СНГ	147,2	163,1	186,2
экспорт	120,8	132,0	147,3
импорт	26,4	31,1	38,9

Товарная структура экспорта и импорта¹ (миллионов долларов США)

	Экспорт			Импорт		
	2016	2017	2018	2016	2017	2018
Всего	204,8	246,8	298,6	157,2	256,3	272,5
Продовольственные						
товары и сельскохозяй-						
ственное сырье	75,5	64,6	88,0	24,5	25,9	33,1
Продукция химической						
промышленности, каучук						
и резиновые изделия	13,7	13,4	10,6	22,2	23,1	28,7
Древесина и целлюлоз-						
но-бумажные изделия	12,7	17,5	25,8	18,7	20,9	35,2
Металлы и изделия из них	23,2	45,6	46,5	15,1	24,0	32,7
Машины, оборудование и						
транспортные средства	57,3	67,3	98,3	68,2	153,5	133,5
Прочие	22,4	38,4	29,4	8,5	8,9	9,3

¹ По данным Федеральной таможенной службы России и Приволжско-го таможенного управления. С учетом торговли со странами – членами Евразийского экономического союза (ЕАЭС).

24. ВНЕШНЕЭКОНОМИЧЕСКАЯ ДЕЯТЕЛЬНОСТЬ

Экспорт основных товаров (тысяч долларов США)

	2016	2017	2018
Мясо и пищевые мясные субпродукты	4764,3	1082,0	14516,7
Овощи, некоторые съедобные корне- плоды и клубнеплоды	3330,2	2081,2	1725,2
Злаки	8306,1	3883,5	6495,7
Масличные семена, фураж	11798,0	5241,8	6978,5
Сахар, кондитерские изделия из него	5669,8	12294,0	9008,1
Какао и продукты из него	9951,6	14102,4	19048,8
Готовые продукты из зерна, муки, крахмала, молока	8168,2	7957,9	6664,9
Алкогольные и безалкогольные напитки	7612,4	7792,0	8439,3
Отходы пищевой промышленности, готовые корма для животных	5391,8	2926,0	8605,8
Фармацевтическая продукция	10442,1	10439,3	7322,7
Древесина и изделия из нее	3810,7	7020,2	17679,1
Бумага, картон, изделия из бумажной массы	8883,9	10443,8	8029,2
Стекло и изделия из него	601,5	756,2	623,9
Черные металлы	2385,0	4363,5	1363,8
Изделия из черных металлов	6131,2	10056,8	11969,3
Медь и изделия из нее	2613,6	6050,9	3812,9
Алюминий и изделия из него	11142,3	24071,3	28719,5
Оборудование и механические устройства	26548,5	29106,7	23774,5
Электрические машины и оборудование	7592,4	13309,8	18953,7
Средства наземного транспорта	19380,6	21100,2	48889,0
Инструменты и аппараты оптические	3498,6	2608,8	5558,3
Мебель, постельные принадлежности	20167,6	22996,7	26452,7

24. ВНЕШНЕЭКОНОМИЧЕСКАЯ ДЕЯТЕЛЬНОСТЬ

Импорт основных товаров (тысяч долларов США)

	2016	2017	2018
Живые животные	2647,7	2227,3	1666,7
Молоко, молочные продукты, яйца, мед	6316,3	8193,1	10276,4
Съедобные фрукты и орехи	4258,1	3142,2	6470,5
Масличные семена, лекарственные растения, фураж	1929,1	2857,2	4561,9
Какао и продукты из него	2136,3	2170,7	2049,2
Продукты переработки овощей, фруктов, орехов или их частей	2514,9	3150,2	4784,7
Продукты неорганической химии	1060,2	663,8	1177,6
Органические химические соединения	8438,6	8118,0	8303,8
Экстракты дубильные, красители	1085,0	1204,7	1227,5
Пластмассы и изделия из них	9524,8	11136,8	15202,0
Каучук, резина и изделия из них	831,7	1136,7	2025,8
Изделия из кожи	1880,7	1577,3	1599,9
Древесина и изделия из нее	1949,1	296,1	4782,5
Масса из древесины или других волокнистых целлюлозных материалов	8892,0	11506,1	16288,1
Бумага, картон, изделия из бумажной массы	7828,6	9043,2	14038,6
Текстильные материалы, текстильные изделия технического назначения	1277,4	1365,4	1192,9
Стекло и изделия из него	749,7	926,0	718,5
Черные металлы	2992,2	5198,2	6134,6
Изделия из черных металлов	6594,1	11094,9	15274,4
Медь и изделия из нее	1502,1	2105,7	2065,0
Алюминий и изделия из него	1344,9	2654,8	3668,5
Инструменты, приспособления из недргоценных металлов	1331,3	1390,1	1761,1
Прочие изделия из недргоценных металлов	1832,8	1438,4	3599,4
Оборудование и механические устройства	56034,6	138235,8	99484,0
Электрические машины и оборудование	6904,9	8067,9	25590,9
Средства наземного транспорта	3372,6	3949,0	4348,4
Инструменты и аппараты оптические	1733,7	3177,9	3063,1

25. СРАВНИТЕЛЬНЫЕ ХАРАКТЕРИСТИКИ

Доля Пензенской области в Российской Федерации (в процентах)

	2016	2017	2018
Территория	0,3	0,3	0,3
Численность населения на конец года	0,9	0,9	0,9
Продукция сельского хозяйства	1,6	1,4	1,5
Инвестиции в основной капитал	0,4	0,4	0,5 ¹
Ввод жилья	1,1	1,1	0,9
Оборот розничной торговли	0,7	0,7	0,7
Платные услуги	0,6	0,6	0,5 ¹

Доля Пензенской области в Приволжском федеральном округе (в процентах)

	2016	2017	2018
Территория	4,2	4,2	4,2
Численность населения на конец года	4,5	4,5	4,5
Продукция сельского хозяйства	6,7	6,2	6,5
Инвестиции в основной капитал	2,7	3,0	3,6 ¹
Ввод жилья	5,5	5,7	4,4
Оборот розничной торговли	3,8	3,8	3,7
Платные услуги	3,5	3,5	3,3 ¹

¹ Данные по текущей отчетности.

СОДЕРЖАНИЕ

ПРЕДИСЛОВИЕ	2
1. ОСНОВНЫЕ СОЦИАЛЬНО-ЭКОНОМИЧЕСКИЕ ХАРАКТЕРИСТИКИ ПЕНЗЕНСКОЙ ОБЛАСТИ.....	3
2. ЧИСЛЕННОСТЬ И СОСТАВ РАБОТНИКОВ, ЗАНЯТЫХ В ОРГАНАХ ГОСУДАРСТВЕННОЙ ВЛАСТИ И МЕСТНОГО САМОУПРАВЛЕНИЯ ПЕНЗЕНСКОЙ ОБЛАСТИ.....	5
3. ПРИРОДНЫЕ РЕСУРСЫ.....	13
4. ОХРАНА ОКРУЖАЮЩЕЙ СРЕДЫ	15
5. НАСЕЛЕНИЕ.....	18
6. ТРУД.....	22
7. УРОВЕНЬ ЖИЗНИ НАСЕЛЕНИЯ.....	27
ИНДИКАТОРЫ УРОВНЯ ЖИЗНИ НАСЕЛЕНИЯ	28
ДОХОДЫ И РАСХОДЫ НАСЕЛЕНИЯ	29
ЖИЛИЩНЫЕ УСЛОВИЯ НАСЕЛЕНИЯ	35
8. ОБРАЗОВАНИЕ.....	37
9. ЗДРАВООХРАНЕНИЕ.....	44
10. КУЛЬТУРА, ОТДЫХ И ТУРИЗМ	48
11. ПРАВОНАРУШЕНИЯ	52
12. ПРОИЗВОДСТВО И ИСПОЛЬЗОВАНИЕ ВАЛОВОГО РЕГИОНАЛЬНОГО ПРОДУКТА	54
13. ПРЕДПРИЯТИЯ И ОРГАНИЗАЦИИ.....	56
ОБЩАЯ ХАРАКТЕРИСТИКА ПРЕДПРИЯТИЙ И ОРГАНИЗАЦИЙ....	57
МАЛОЕ ПРЕДПРИНИМАТЕЛЬСТВО.....	59
14. ПРОМЫШЛЕННОЕ ПРОИЗВОДСТВО	61
15. СЕЛЬСКОЕ И ЛЕСНОЕ ХОЗЯЙСТВО	70
СЕЛЬСКОЕ ХОЗЯЙСТВО	72
ЛЕСНОЕ ХОЗЯЙСТВО	75
16. СТРОИТЕЛЬСТВО	76
17. ТРАНСПОРТ	79
18. ИНФОРМАЦИОННЫЕ И КОММУНИКАЦИОННЫЕ ТЕХНОЛОГИИ	83
19. ТОРГОВЛЯ И УСЛУГИ НАСЕЛЕНИЮ	92
РОЗНИЧНАЯ ТОРГОВЛЯ	94
ОПТОВАЯ ТОРГОВЛЯ.....	97
УСЛУГИ НАСЕЛЕНИЮ	98
20. НАУЧНЫЕ ИССЛЕДОВАНИЯ И ИННОВАЦИИ.....	99

СОДЕРЖАНИЕ

21. ФИНАНСЫ	101
ГОСУДАРСТВЕННЫЕ ФИНАНСЫ.....	105
ДЕНЕЖНО-КРЕДИТНАЯ СИСТЕМА	106
ФИНАНСОВАЯ ДЕЯТЕЛЬНОСТЬ ОРГАНИЗАЦИЙ	107
22. ИНВЕСТИЦИИ.....	109
23. ЦЕНЫ И ТАРИФЫ.....	112
ПОТРЕБИТЕЛЬСКИЕ ЦЕНЫ	114
24. ВНЕШНЕЭКОНОМИЧЕСКАЯ ДЕЯТЕЛЬНОСТЬ	118
25. СРАВНИТЕЛЬНЫЕ ХАРАКТЕРИСТИКИ.....	121

Пензенская область
2018 в цифрах
Статистический справочник

Материалы справочника подготовлены специалистами Пензастата под редакцией руководителя Уханова М.А. и заместителей руководителя Корябкиной М.В., Мухина П.В.

Подготовкой разделов руководили Барышева А.В., Галёва В.Н., Еськин В.В., Лычкина О.А., Мамонова Н.В., Самсонов А.Н., Симакова Е.И., Фролов С.Г.

Издательство: Территориальный орган Федеральной службы государственной статистики по Пензенской области (Пензастат)

Печать – офсет

Бумага писчая

Формат 60x84/32

Физ. печ. л. – 1,5

Усл. печ. л. – 1,5

Заказ № 117

Тираж – 4

Отпечатано в отделе информационно-статистических услуг Пензастата
г. Пенза, ул. Пушкина, 28