



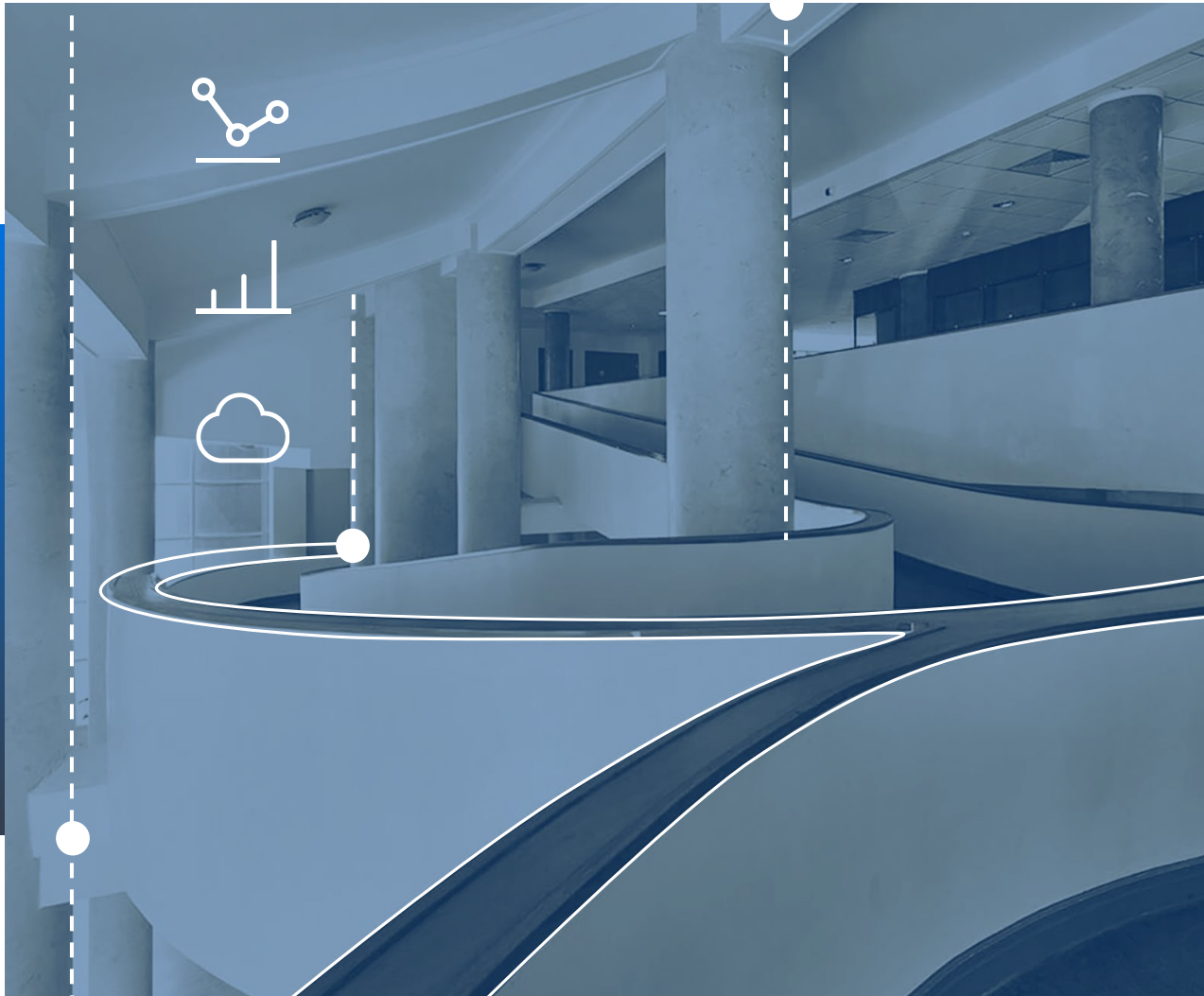
ФЕДЕРАЛЬНАЯ СЛУЖБА
ГОСУДАРСТВЕННОЙ СТАТИСТИКИ

О социально-экономическом развитии Пензенской области



за 2022 год

Февраль, 2023 г.



Индекс промышленного производства





ИНДЕКС ПРОМЫШЛЕННОГО ПРОИЗВОДСТВА по основным видам экономической деятельности по полному кругу организаций-производителей (за январь-декабрь 2022 года в % к январю-декабрю 2021 года)

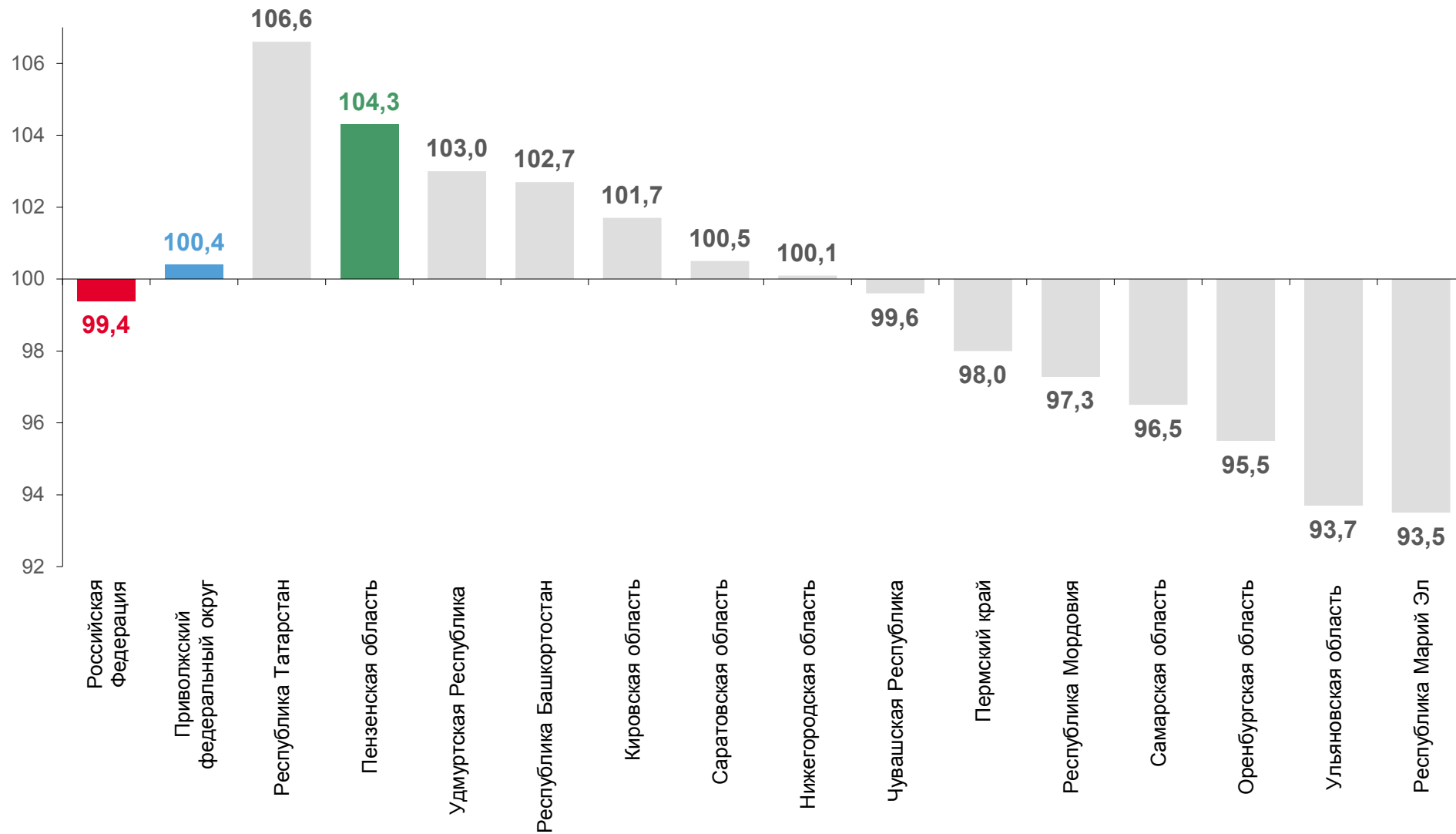


За январь-декабрь 2022г. индекс промышленного производства составил **104,3%**, по России – **99,4%**.





ИНДЕКС ПРОМЫШЛЕННОГО ПРОИЗВОДСТВА в разрезе регионов Приволжского федерального округа за январь-декабрь 2022 года

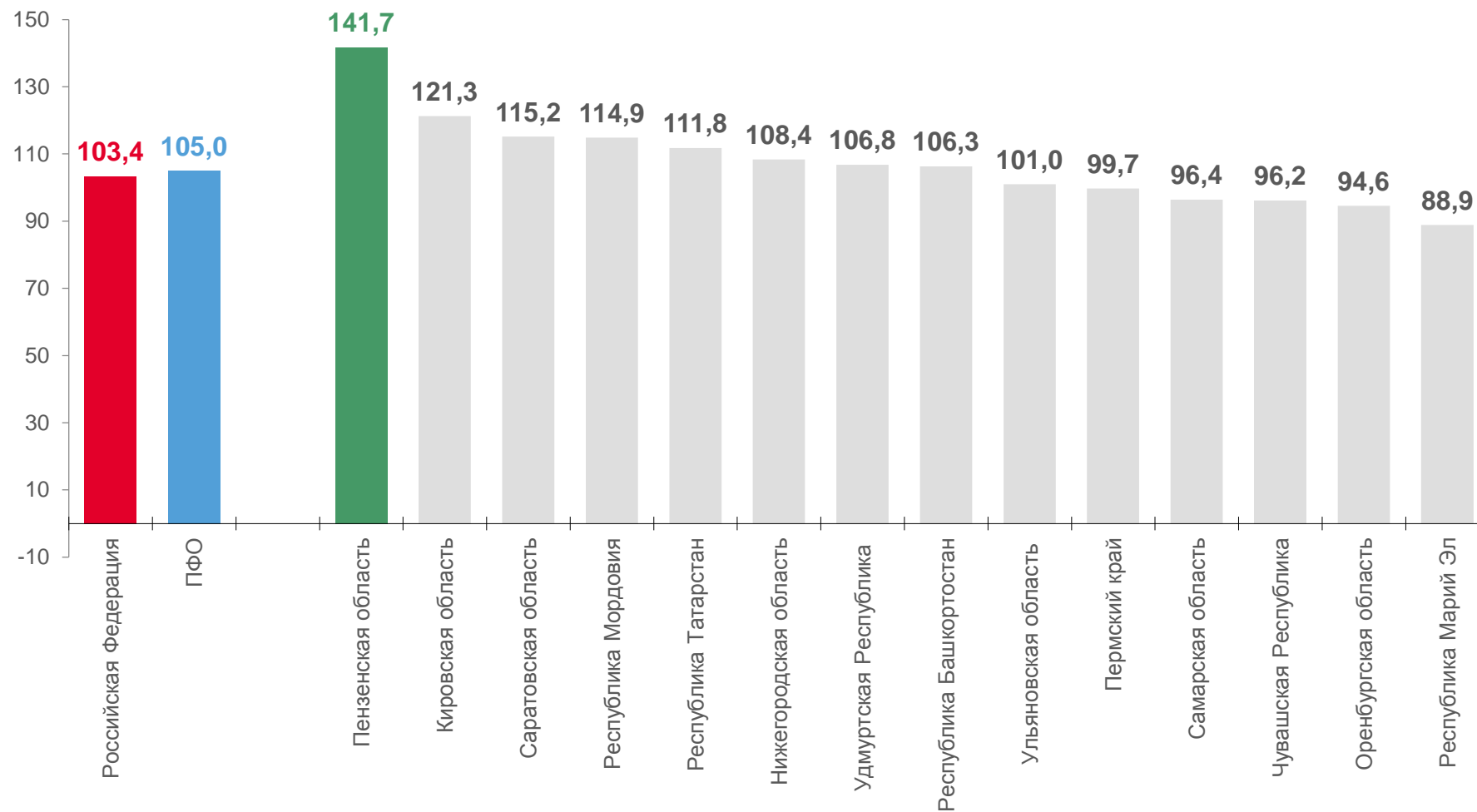


По индексу промышленного производства Пензенская область занимает **2-е место по ПФО** и **18-е – по России.**



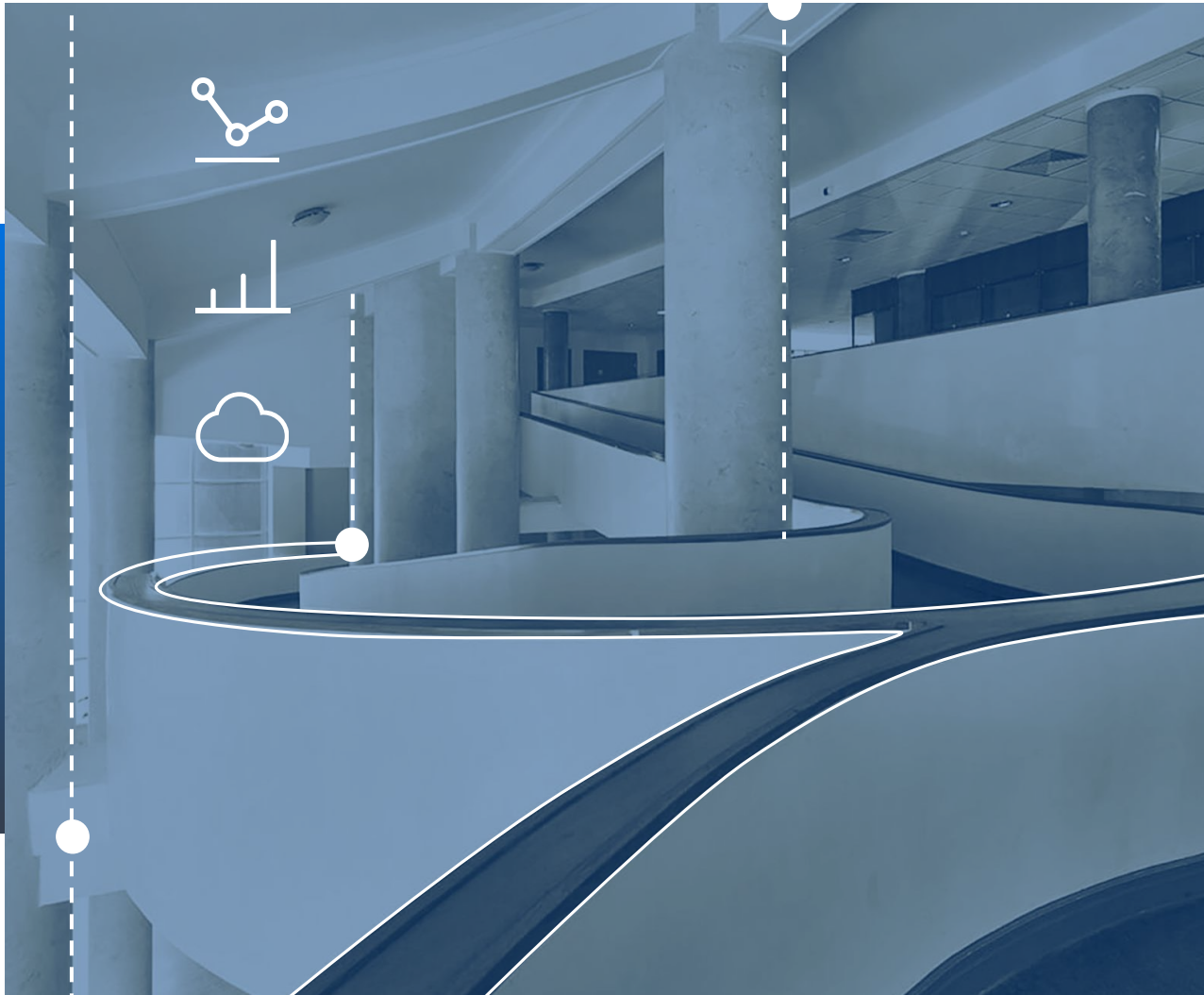


ИНДЕКС ПРОМЫШЛЕННОГО ПРОИЗВОДСТВА ПО РОССИИ И РЕГИОНАМ ПФО в % к 2019 году



За последние 3 года индекс промышленного производства Пензенской области **вырос на 41,7%**, это **1-е место** среди регионов ПФО.



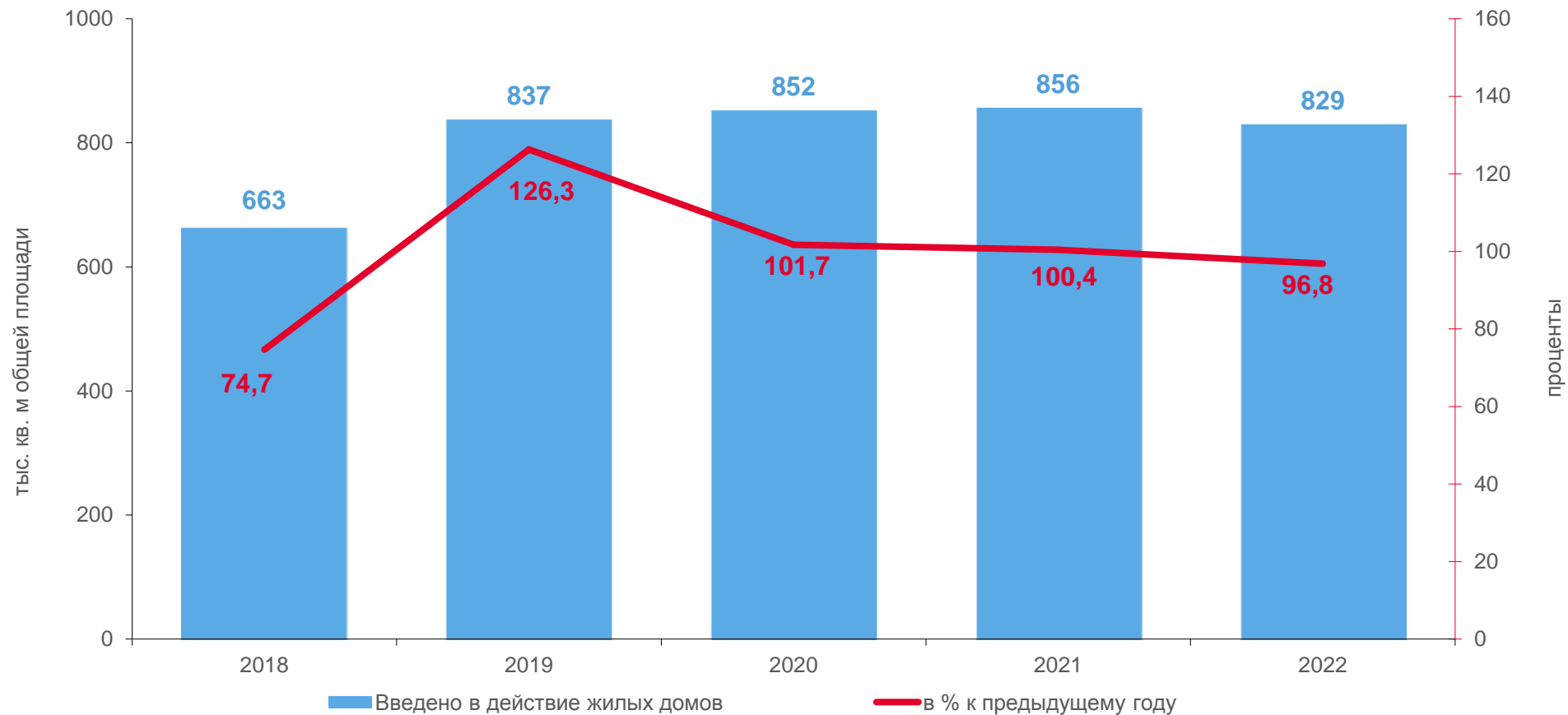


Строительство



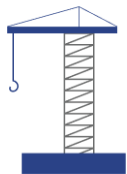


ВВОД В ДЕЙСТВИЕ ЖИЛЫХ ДОМОВ



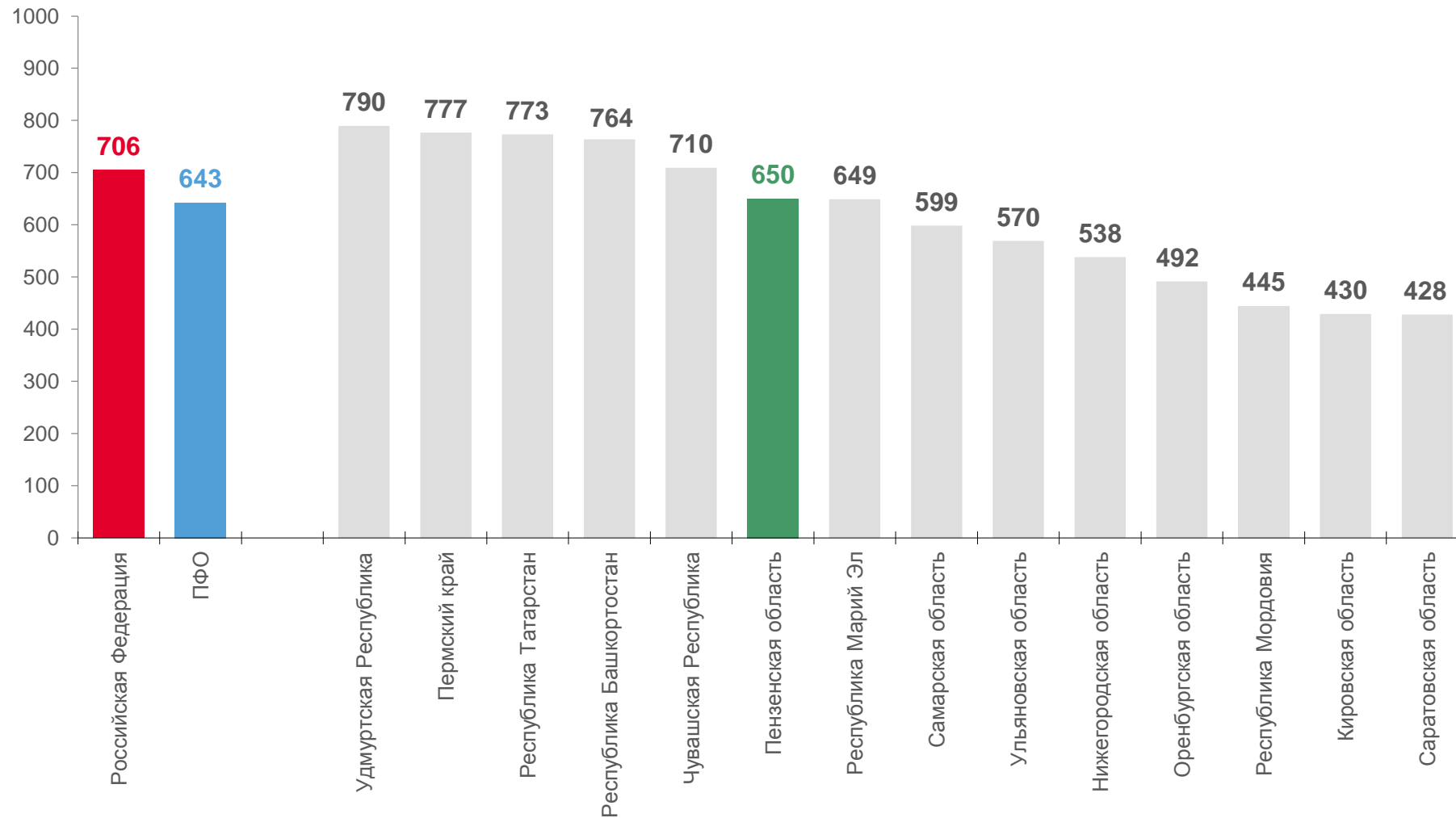
Всего в 2022г. было введено 2 698 жилых домов, из них юридическими лицами – 169, населением – 2 529.





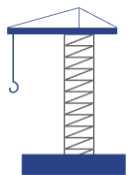
СТРОИТЕЛЬСТВО ЖИЛЬЯ ПО РЕГИОНАМ

Приволжского федерального округа на 1000 человек за 2022 год
(квадратных метров)



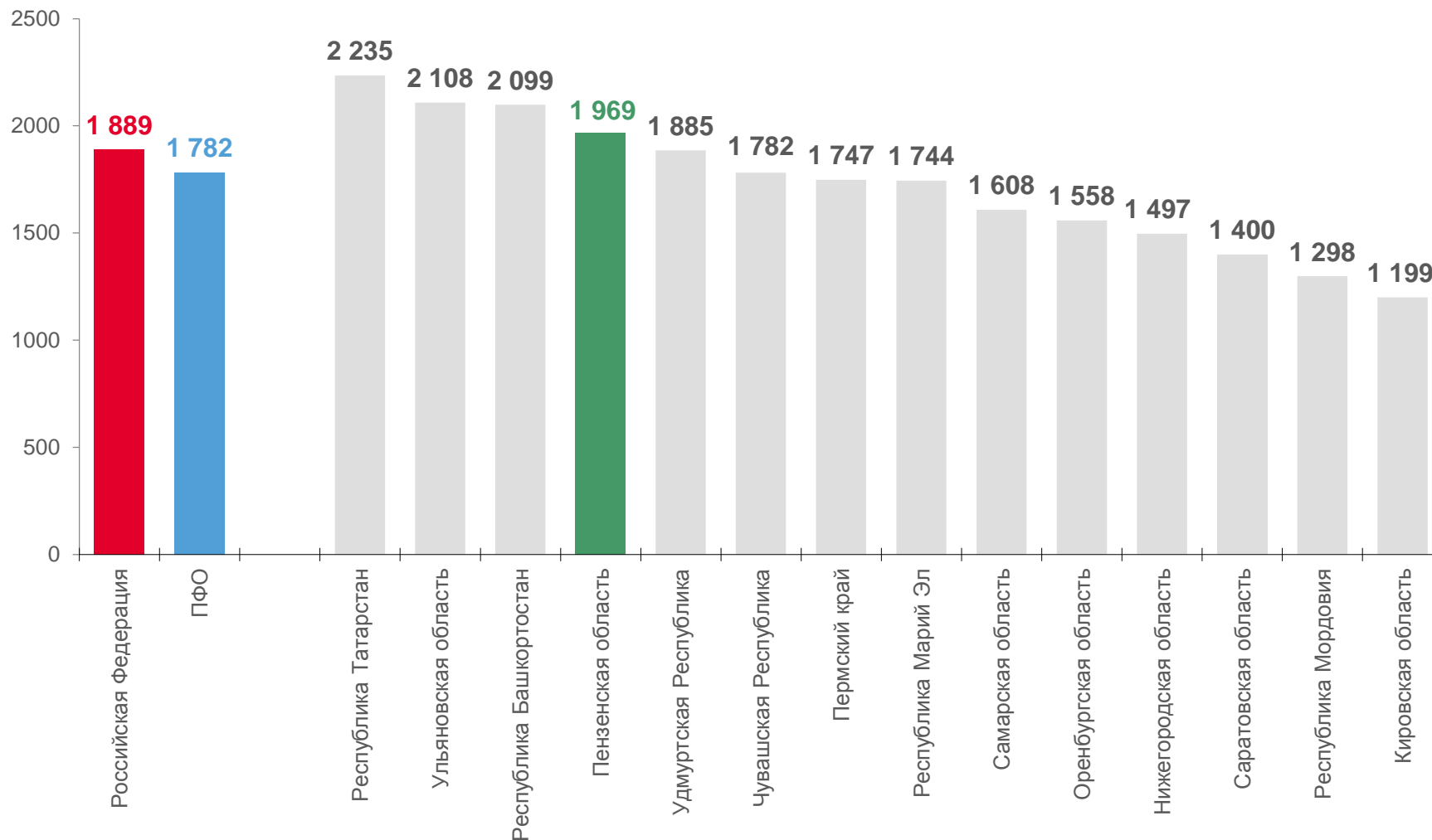
По вводу жилых домов на 1000 человек населения Пензенская область за 2022г. занимала 6-е место в ПФО.





СТРОИТЕЛЬСТВО ЖИЛЬЯ ПО РЕГИОНАМ

Приволжского федерального округа на 1000 человек за 2020-2022 годы
(квадратных метров)



По вводу жилых домов на 1000 человек населения Пензенская область за 2020-2022гг. занимает **4-е место в ПФО.**





ВВОД В ЭКСПЛУАТАЦИЮ ПРОИЗВОДСТВЕННЫХ МОЩНОСТЕЙ

помещения для:

- ПТИЦЫ
(**693** тыс. птицемест)
- кроликов
(**6,2** тыс. мест)
- крупного рогатого скота
(**5,7** тыс. мест)



- 2 элеватора (**80** тыс. т)
- зернохранилища, овощехранилища и зерносклады (**54,8** тыс. т)
- зерносушилки стационарные (**132,0** т)
- теплицы под стеклом (**11,8** тыс. м²)



- общетоварные склады (**52,1** тыс. м²)
- предприятия торговли (**24,5** тыс. м²)
- предприятия общественного питания (**285** посад. мест)
- гостиницы (**83** места)





ВВОД В ЭКСПЛУАТАЦИЮ СОЦИАЛЬНЫХ ОБЪЕКТОВ

- 3 школы
(на 900 ученических мест)
- детский сад
(на 50 мест)
- спортивный зал
(2,4 тыс. м²)
- хоккейная площадка
(1,5 тыс. м²)



Реконструкции:

- приемного отделения
Клинической больницы имени
Г.А. Захарьина
- бактериологической
лаборатории



- Спасский кафедральный
собор
- 8 культовых сооружений





ВВОД В ЭКСПЛУАТАЦИЮ ЛИНЕЙНЫХ ОБЪЕКТОВ

- водопроводные сети
(23,2 км)
- водопровод
(5,5 тыс. м³)
- канализационные сети
(8,8 км)

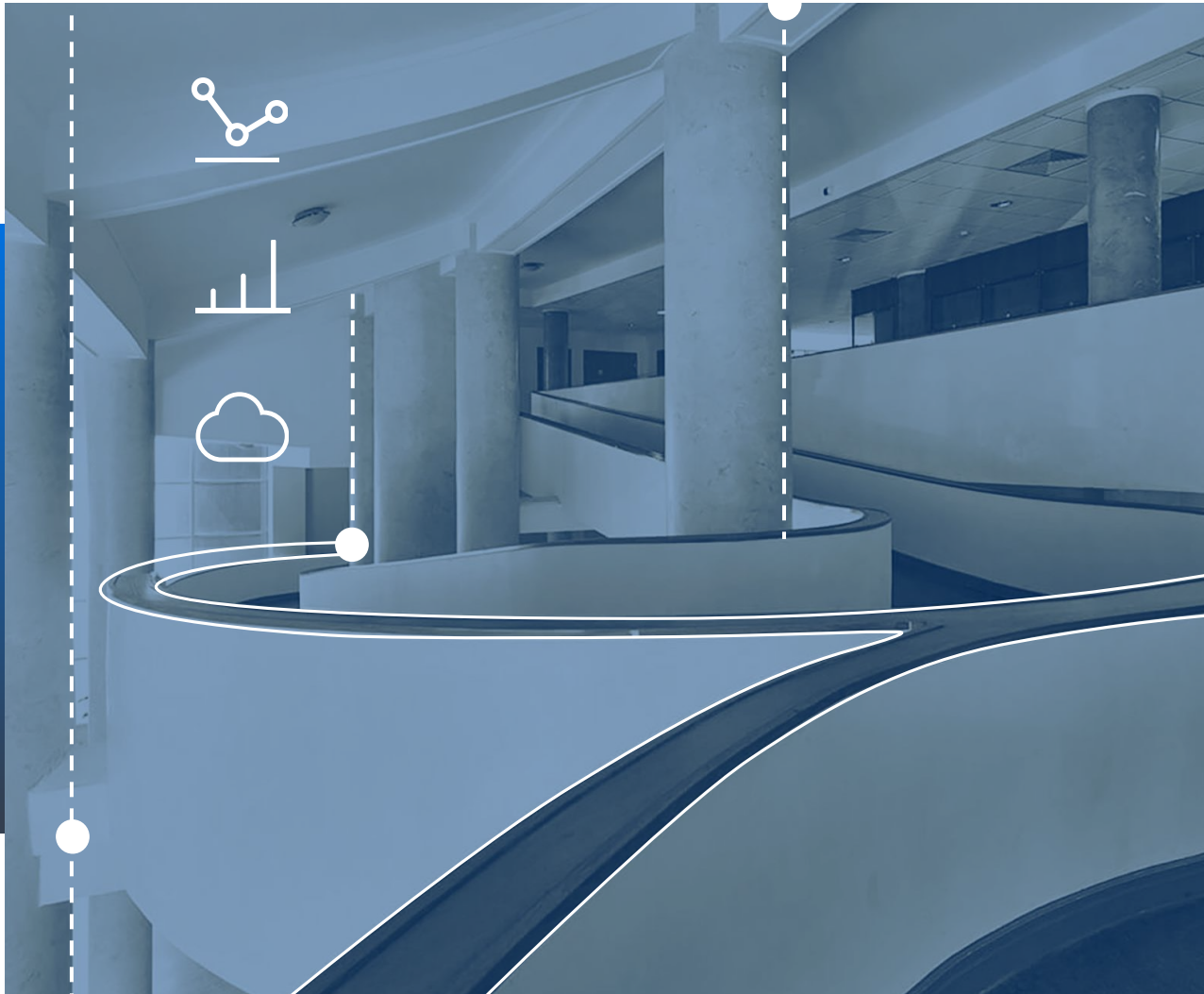


- линии электропередачи
(220,3 км)
- трансформаторные
понижительные подстанции
(32,5 тыс. кВ.А)



- газопроводные сети
(240,9 км)
- автомобильные дороги
(13,1 км)



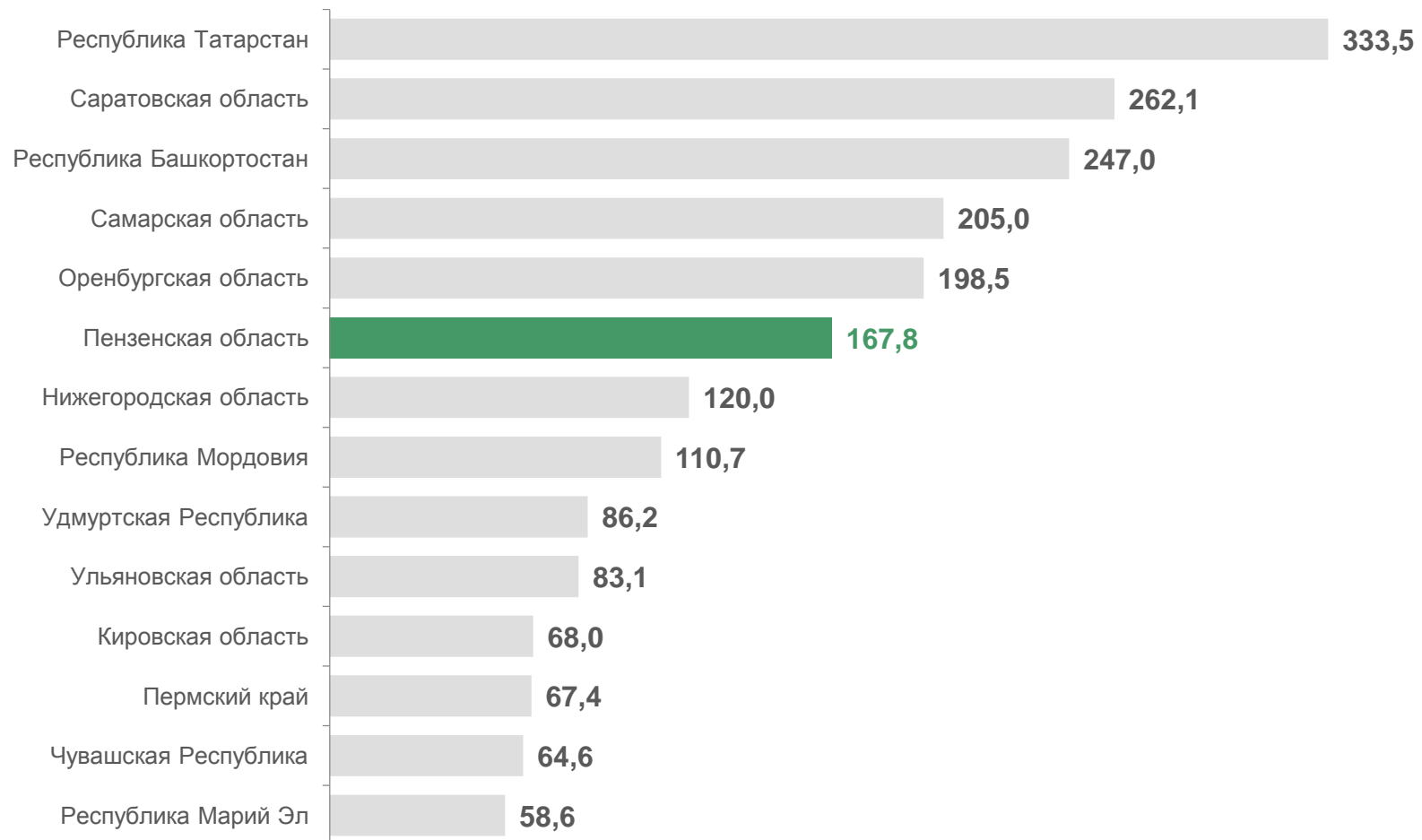


Сельское ХОЗЯЙСТВО





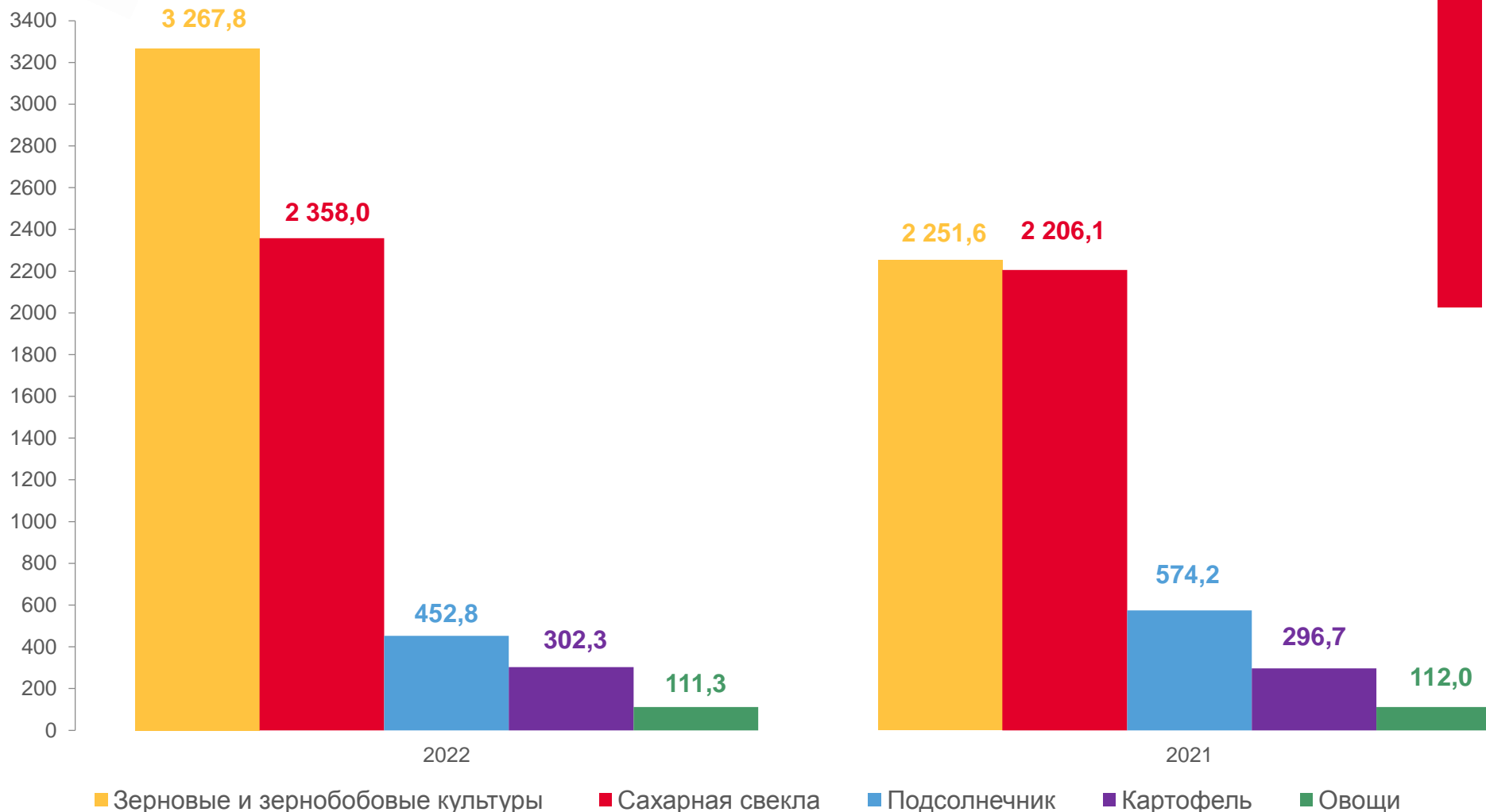
ОБЪЕМ ПРОИЗВОДСТВА ПРОДУКЦИИ СЕЛЬСКОГО ХОЗЯЙСТВА в 2022 году в хозяйствах всех категорий по регионам ПФО (млрд рублей)



В 2022г. по объему производства продукции сельского хозяйства Пензенская область занимала **6-е место** в ПФО.



ВАЛОВЫЕ СБОРЫ ОСНОВНЫХ СЕЛЬСКОХОЗЯЙСТВЕННЫХ КУЛЬТУР в хозяйствах всех категорий Пензенской области (тысяч тонн)

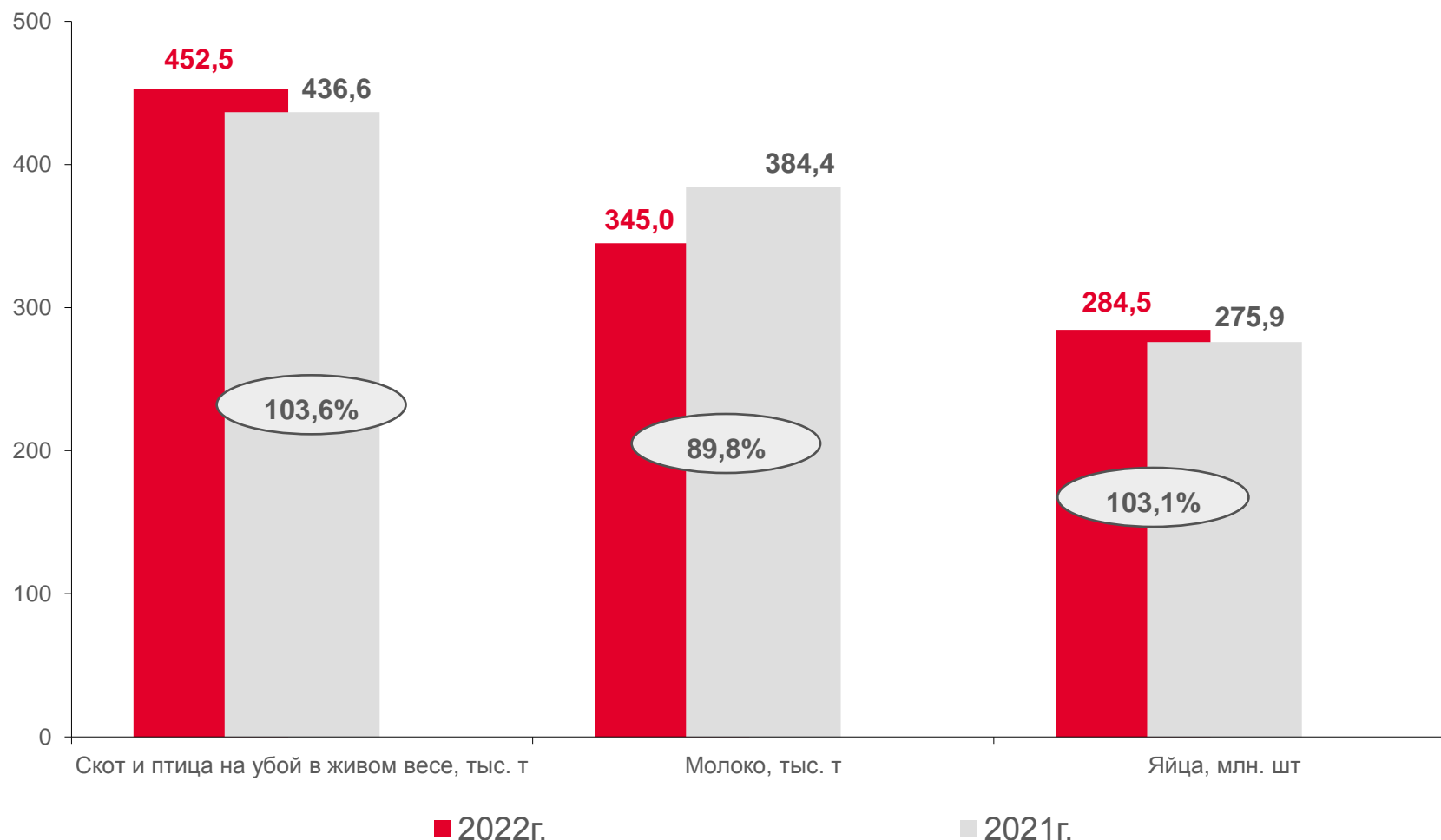


В 2022г. по сравнению с 2021г. получено больше: зерна – на 45,1%, сахарной свеклы – на 6,9%, картофеля – на 1,9%. По объемам производства сахарной свеклы Пензенская область занимает 1-е место в ПФО.



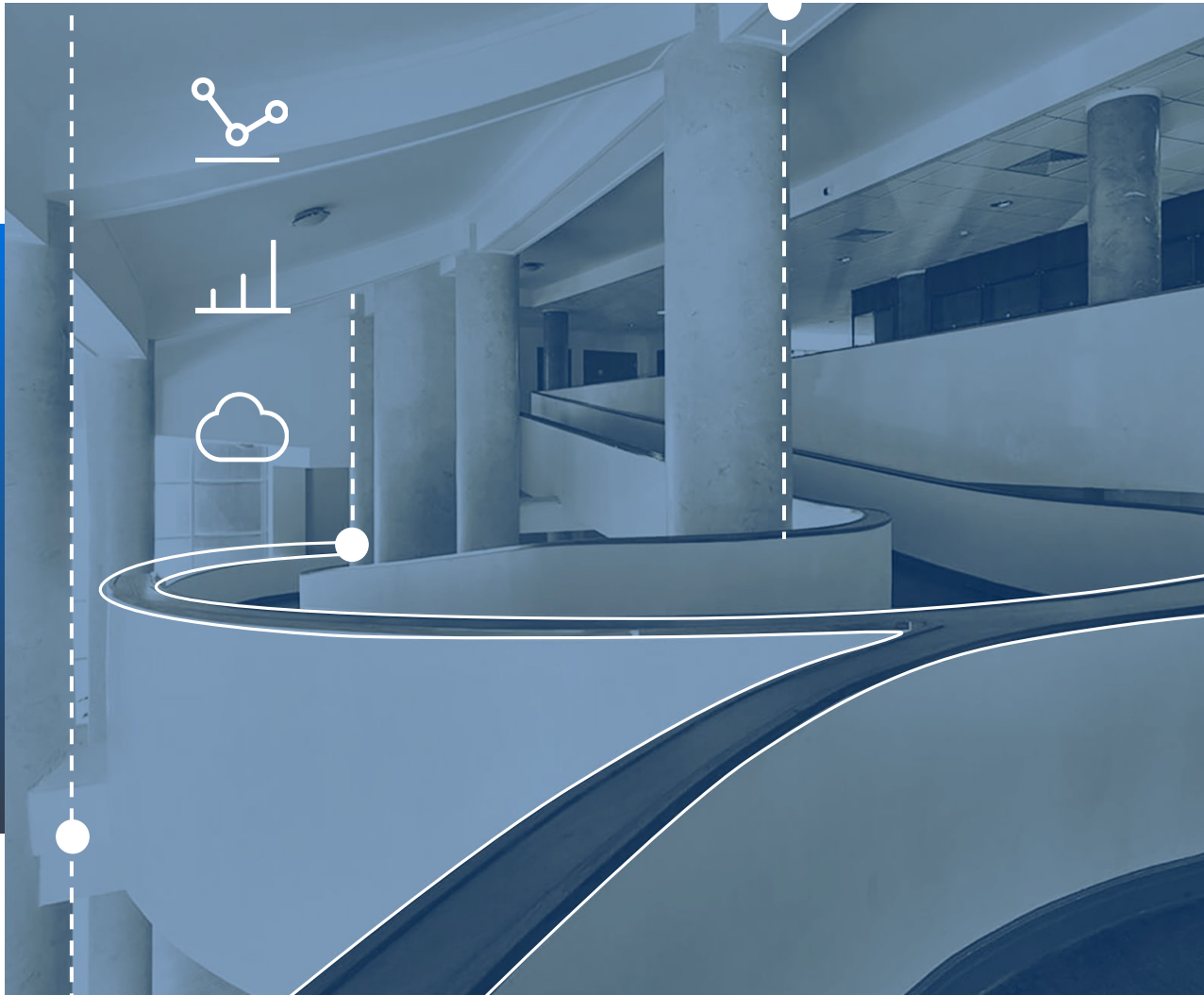


ПРОИЗВОДСТВО ЖИВОТНОВОДЧЕСКОЙ ПРОДУКЦИИ в хозяйствах всех категорий Пензенской области



В 2022г. производство **скота и птицы** на убой (в живом весе) в хозяйствах всех категорий **возросло** по сравнению с 2021г. **на 3,6%**, яиц – **на 3,1%**, молока **снизилось** на 10,2%.



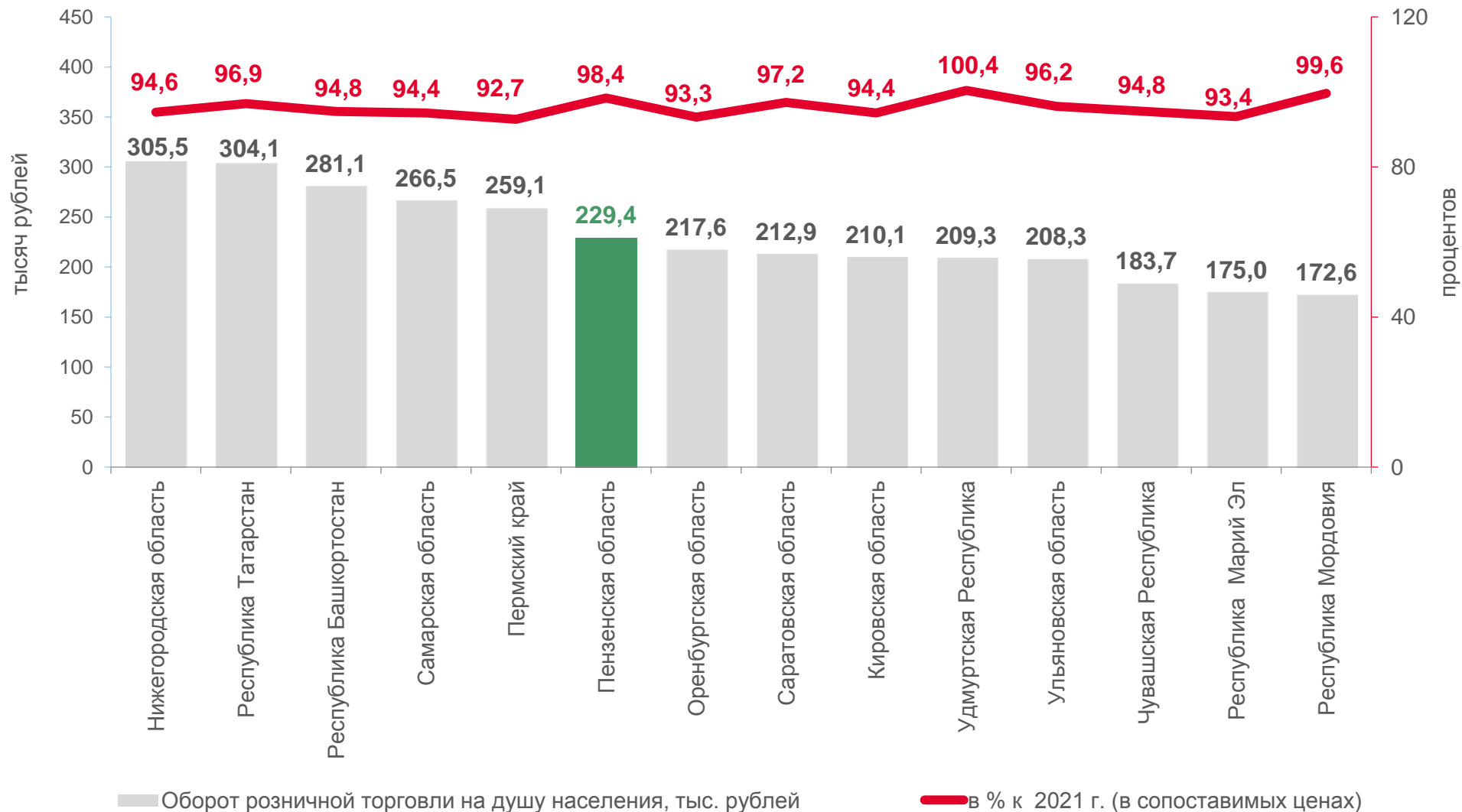


Розничная торговля



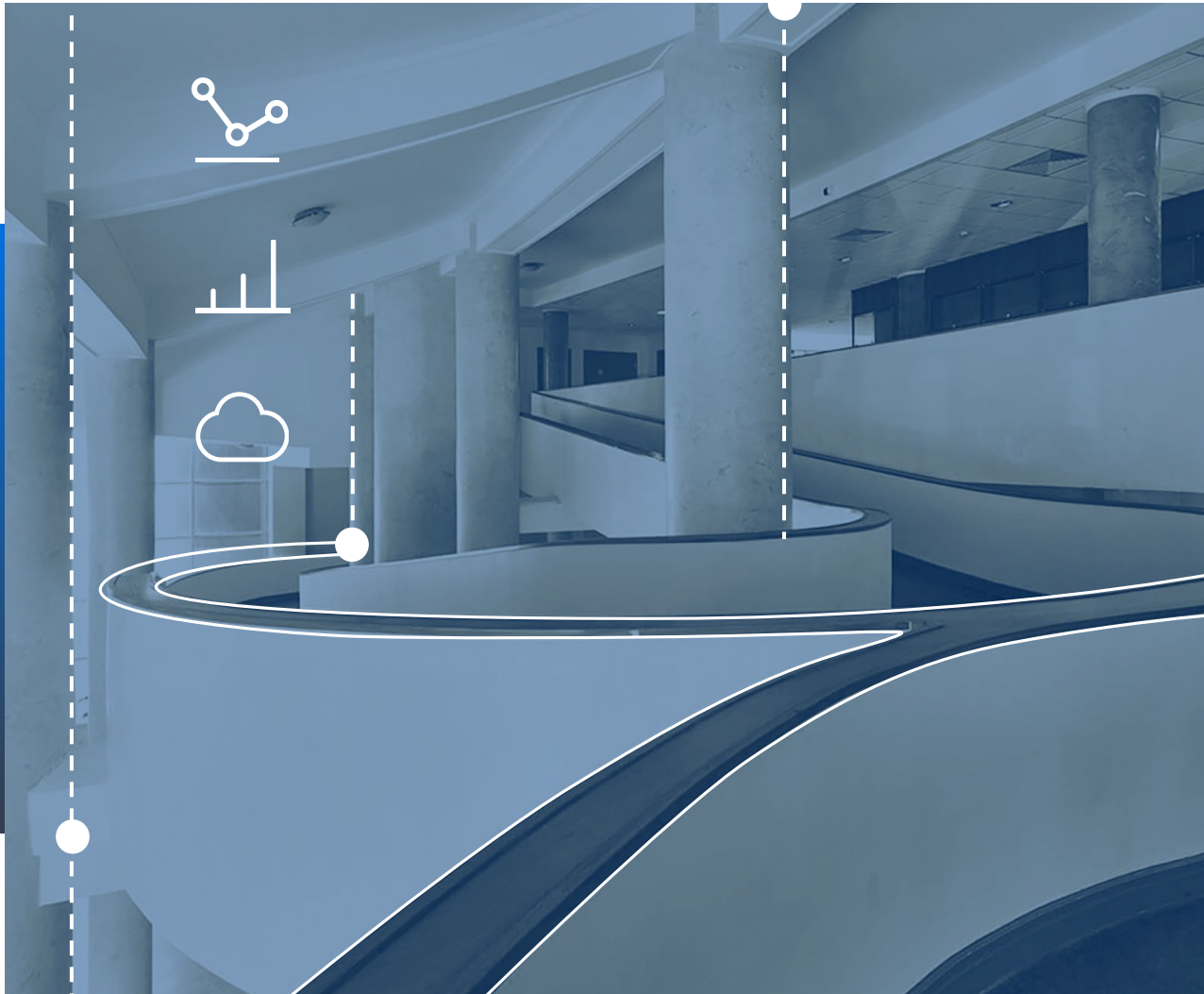


ОБОРОТ РОЗНИЧНОЙ ТОРГОВЛИ в 2022 году



По обороту розничной торговли на душу населения Пензенская область занимает **6-е место в ПФО**, по индексу физического объема – **3 место**.



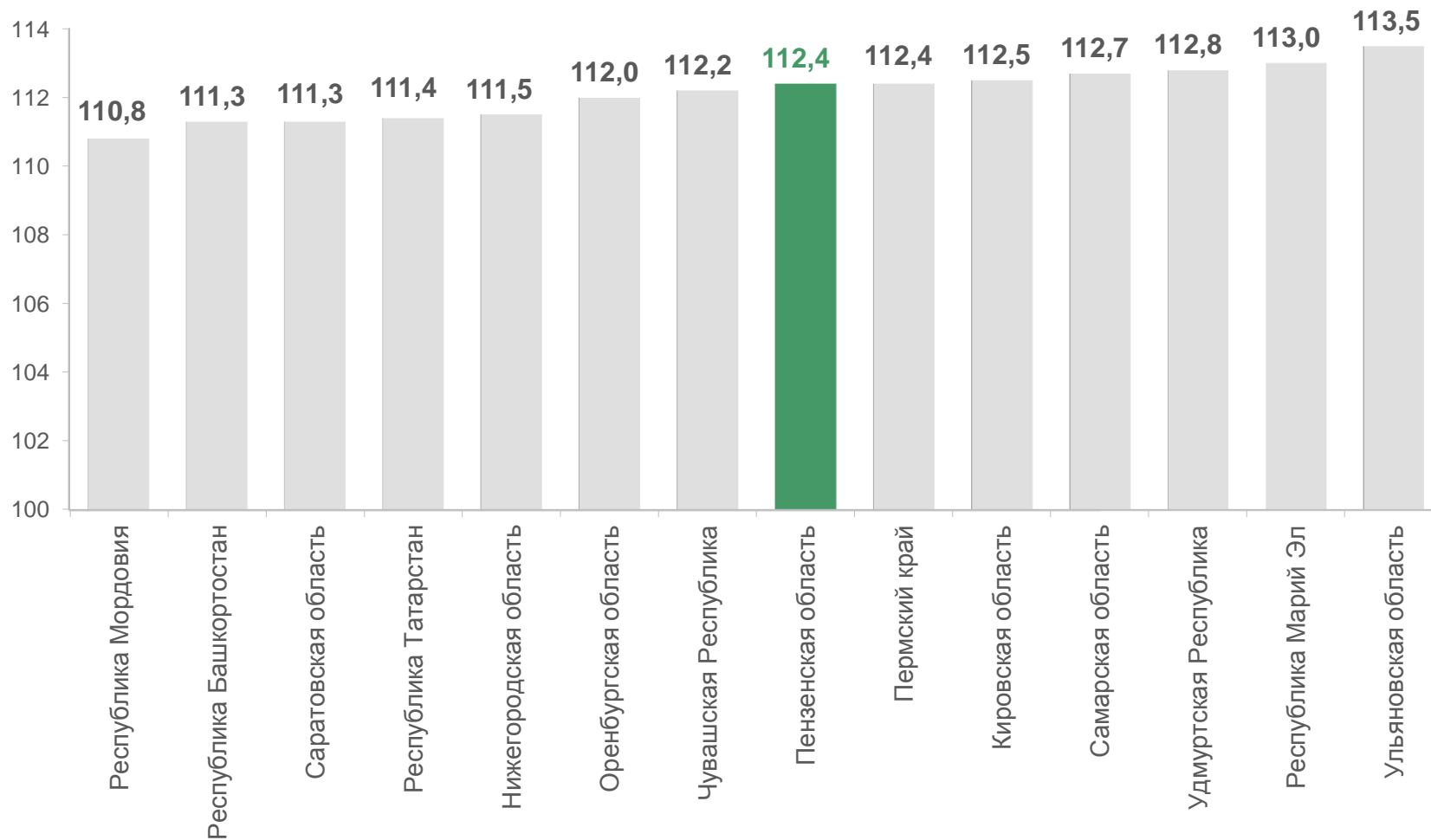


Инфляция и цены





ИНДЕКС ПОТРЕБИТЕЛЬСКИХ ЦЕН ПО ПЕНЗЕНСКОЙ ОБЛАСТИ в сравнении с регионами Приволжского федерального округа в декабре 2022 года (в процентах к декабрю 2021 года)

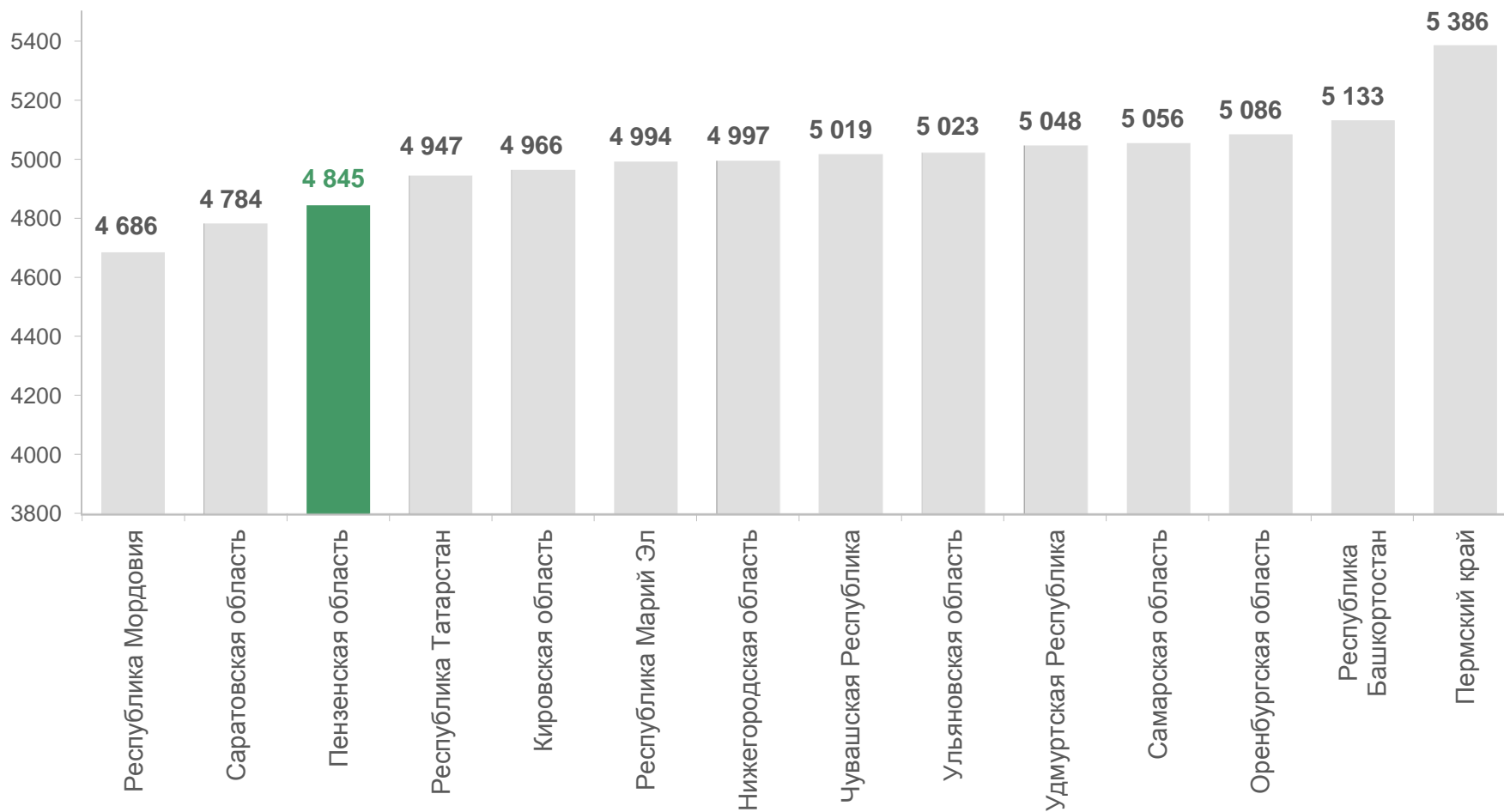


По индексу потребительских цен Пензенская область занимает **7-е место в ПФО**. Индекс потребительских цен по России – **111,9%**



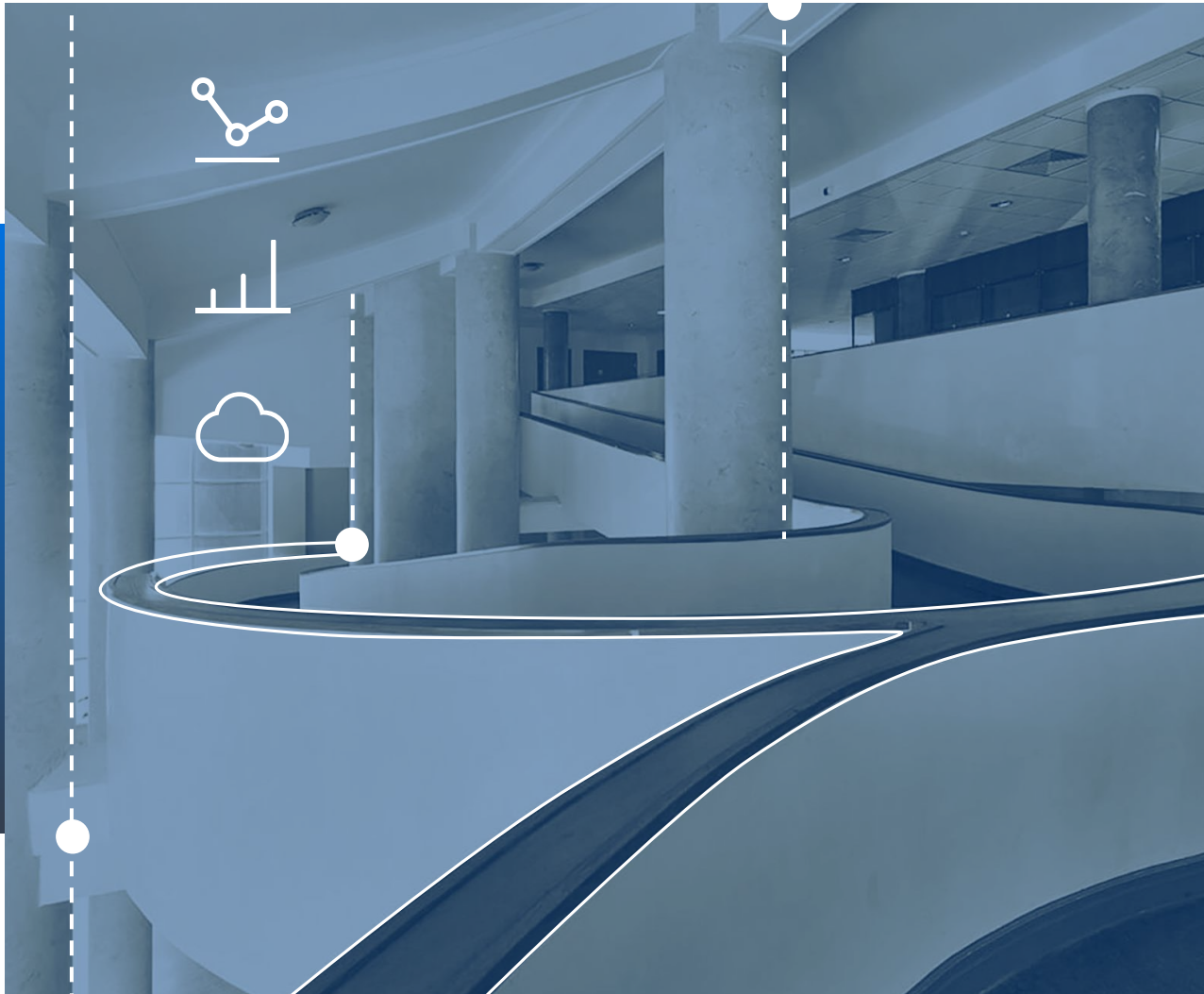


СТОИМОСТЬ УСЛОВНОГО (МИНИМАЛЬНОГО) НАБОРА ПРОДУКТОВ ПИТАНИЯ по регионам Приволжского федерального округа в декабре 2022 года (рублей)



По стоимости условного (минимального) набора продуктов питания Пензенская область занимает **3-е место в ПФО** и **5-е – в РФ**.



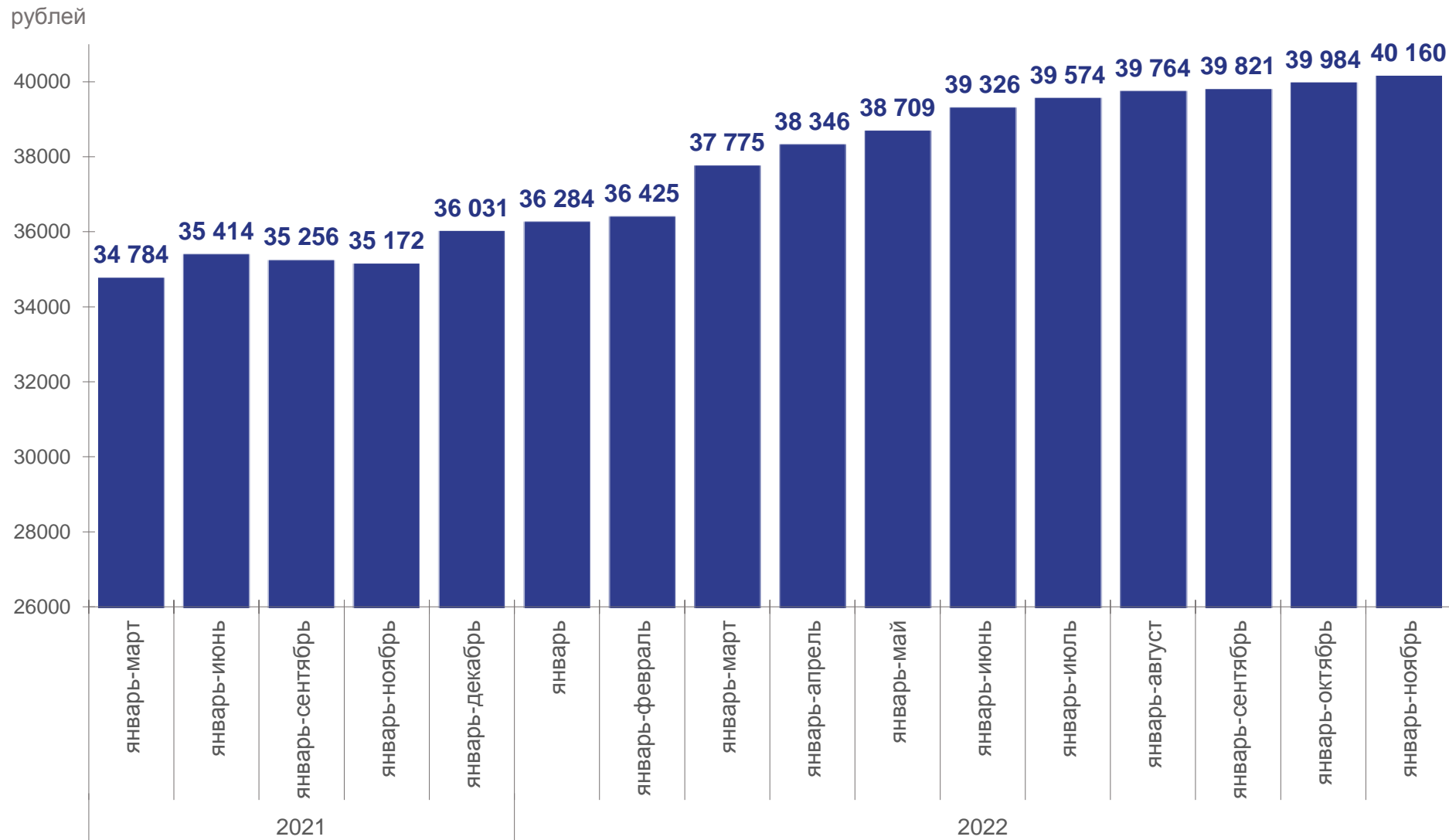


Заработная плата





УРОВЕНЬ ЗАРАБОТНОЙ ПЛАТЫ организаций Пензенской области в 2021-2022 годах (по полному кругу организаций)

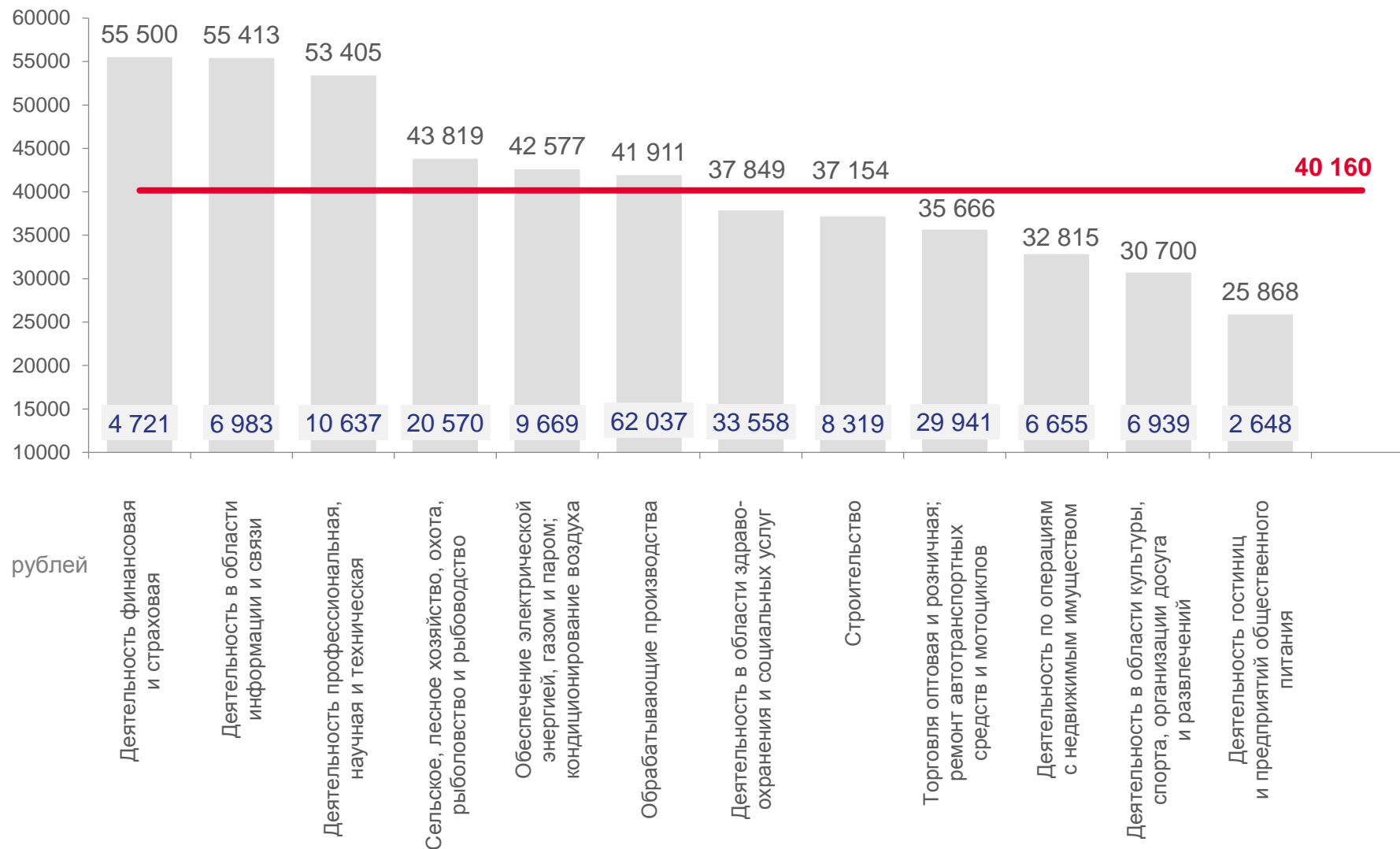


Темп роста
заработной платы в
январе-ноябре 2022г.
к январю-ноябрю 2021г.
составил **112,0%**.



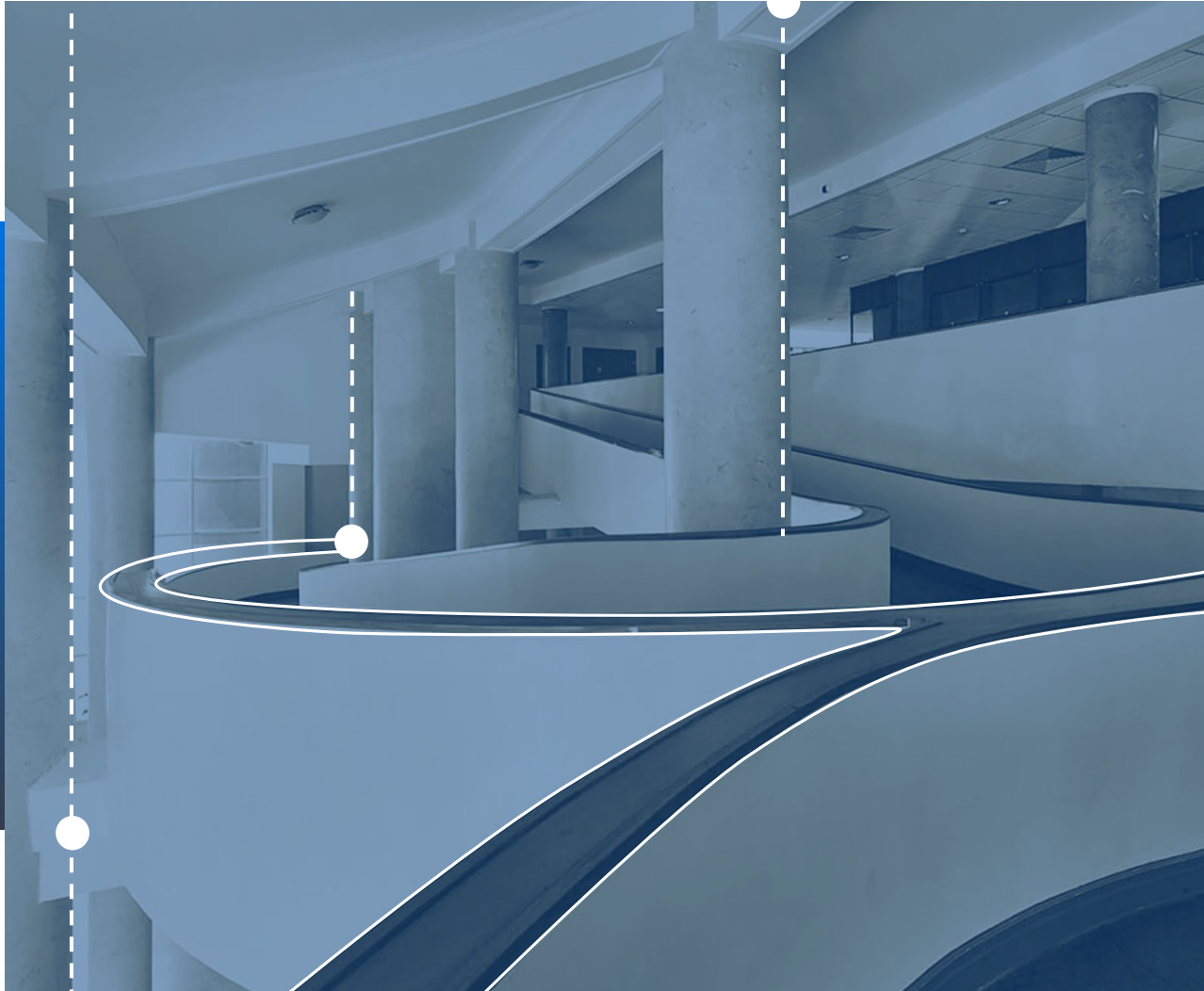


СРЕДНЕМЕСЯЧНАЯ НОМИНАЛЬНАЯ НАЧИСЛЕННАЯ ЗАРАБОТНАЯ ПЛАТА РАБОТНИКОВ ПО ОСНОВНЫМ ВИДАМ ЭКОНОМИЧЕСКОЙ ДЕЯТЕЛЬНОСТИ за январь-ноябрь 2022 года



Среднемесячная заработная плата в январе-ноябре 2022г. – **40 160 руб.**

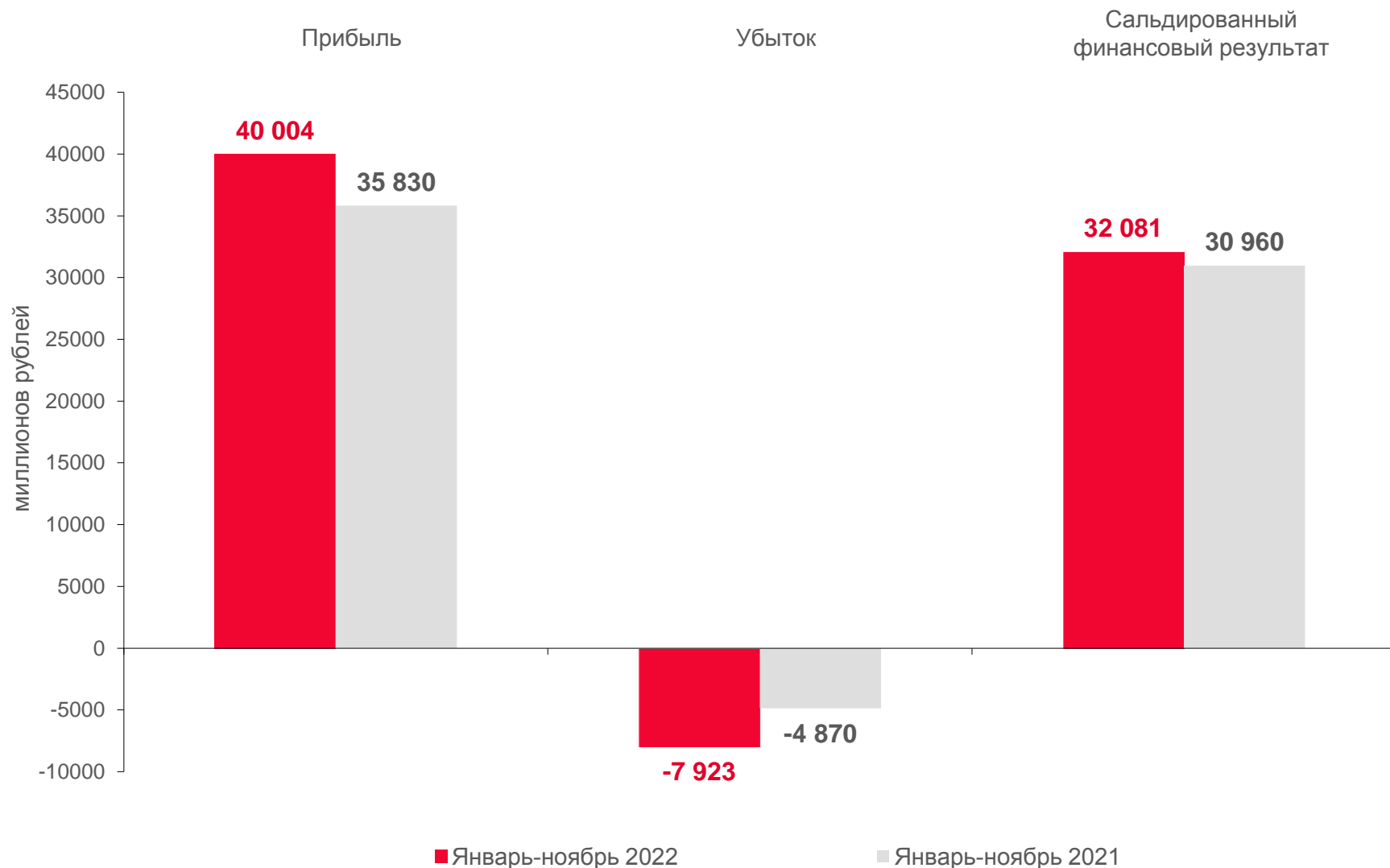




Финансовый результат



ФИНАНСОВЫЙ РЕЗУЛЬТАТ ОРГАНИЗАЦИЙ ПЕНЗЕНСКОЙ ОБЛАСТИ
 - в январе-ноябре 2022 года



Положительный сальдированный финансовый результат за январь-ноябрь 2022г. **превысил** положительный финансовый результат аналогичного периода 2021г. **на 3,6%.**





Доклад закончен.
Спасибо за внимание!